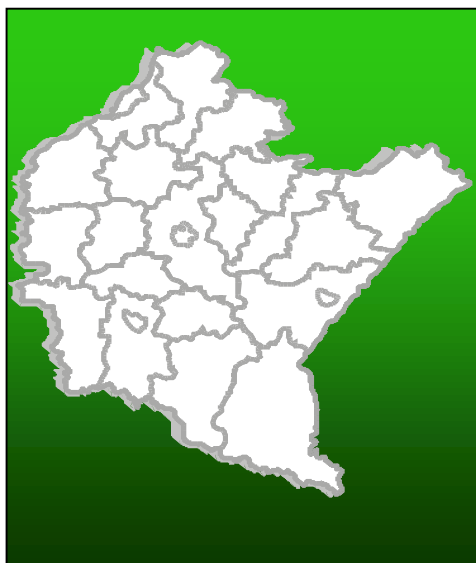


# Informacja o stanie i strukturze bezrobocia w województwie podkarpackim we wrześniu 2014 r.





## I. POZIOM BEZROBOCIA REJESTROWANEGO

Według stanu na 30. IX. 2014 r. w województwie podkarpackim zarejestrowanych było 132 267 bezrobotnych, w tym 68 774 kobiet (52 % ogółu bezrobotnych). W stosunku do poprzedniego miesiąca liczba bezrobotnych spadła o 2 538 osób (tj. o 1,9 %). W porównaniu do analogicznego okresu w roku ubiegłym (145 869), który to stan przyjmujemy za 100%, tj.  $N=145\ 869=100\%$  liczba bezrobotnych była niższa o 13 602 osoby, co stanowiło o 9,3 % mniej niż we wrześniu 2013 r.

TABELA 1. ZMIANY LICZBY BEZROBOTNYCH WEDŁUG POWIATÓW W OKRESIE WRZEŚNIA 2014 r. STOPA BEZROBOCIA REJESTROWANEGO WEDŁUG STANU NA 30. 09. 2014 r.

POWIATY	LICZBA BEZROBOTNYCH WEDŁUG STANÓW NA KONIEC :		WZROST LUB SPADEK W STOSUNKU DO POPRZEDNIEGO MIESIĄCA /liczba/	WZROST LUB SPADEK W STOSUNKU DO POPRZEDNIEGO MIESIĄCA /%/	STOPA BEZROBOCIA WG STANU NA KONIEC SIERPNIA 2014 r.
	SIERPNIA 2014 r.	WRZEŚNIA 2014 r.			
1	2	3	4	5	6
Bieszczadzki	1 687	1 658	-29	-1,7	19,0
Brzozowski	6 282	6 153	-129	-2,1	21,5
Dębicki	7 223	7 171	-52	-0,7	12,2
Jarosławski	9 087	9 012	-75	-0,8	17,1
Jasielski	8 460	8 193	-267	-3,2	15,8
Kolbuszowski	3 572	3 512	-60	-1,7	14,8
Krośnieński	6 076	5 875	-201	-3,3	16,5
Leski	2 244	2 234	-10	-0,4	19,3
Leżajski	4 976	4 955	-21	-0,4	17,9
Lubaczowski	3 489	3 432	-57	-1,6	14,6
Łańcucki	5 773	5 515	-258	-4,5	18,3
Mielecki	7 079	7 131	52	0,7	11,1
Niżański	5 357	5 321	-36	-0,7	22,9
Przemyski	5 428	5 375	-53	-1,0	18,8
Przeworski	5 962	5 649	-313	-5,2	17,4
Ropczycko – sędziszowski	5 588	5 551	-37	-0,7	19,7
Rzeszowski	9 053	8 885	-168	-1,9	13,5
Sanocki	5 059	4 988	-71	-1,4	12,3
Stalowowolski	5 591	5 395	-196	-3,5	12,6
Strzyżowski	5 409	5 391	-18	-0,3	20,6
Tarnobrzegi	2 900	2 829	-71	-2,4	12,9
Krosno	2 313	2 160	-153	-6,6	7,3
Przemyśl	4 743	4 665	-78	-1,6	16,9
Rzeszów	8 747	8 583	-164	-1,9	7,8
Tarnobrzeg	2 707	2 634	-73	-2,7	14,7
Województwo	134 805	132 267	-2 538	-1,9	14,5

Źródło: Dane na podstawie sprawozdań o rynku pracy MPiPS-01.

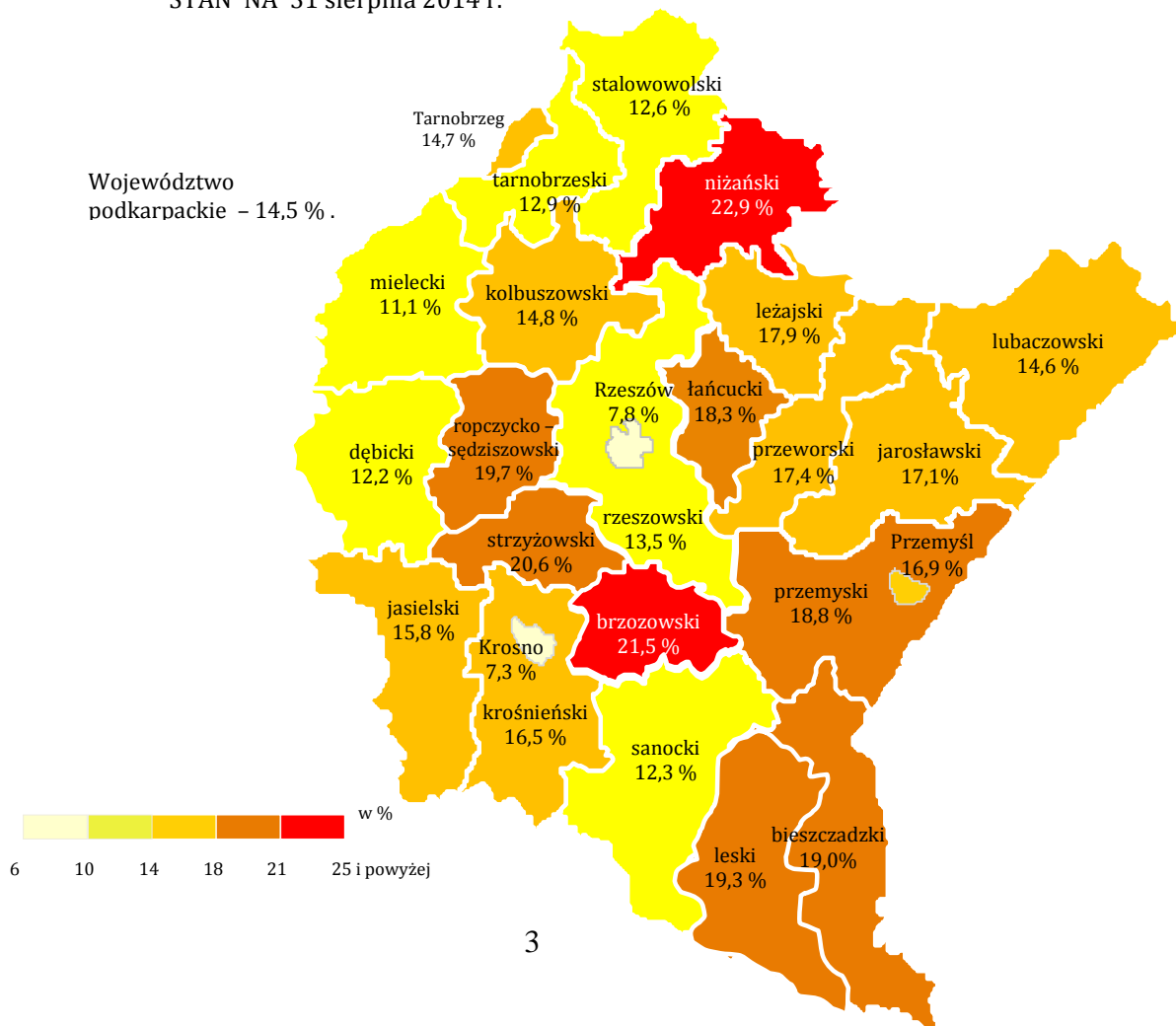


W okresie września 2014 r. w powiatowych urzędach pracy zarejestrowano 16 107 bezrobotnych, w tym 3 843 po raz pierwszy (w sierpniu 2014 r. 12 851, w tym 2 384 po raz pierwszy). W strukturze napływu bezrobotnych do powiatowych urzędów pracy przeważają osoby tam już wcześniej (od 1990 r.) zarejestrowane przynajmniej jeden raz. Grupa ta stanowiła 12 264 bezrobotnych nowo zarejestrowanych, co obejmowało ok. 76,1 % napływu (w sierpniu 2014 r. – 10 467 osób tj. 81,4 % napływu).

## II. STOPA BEZROBOCIA

Poniżej zamieszczamy strukturę przestrzennego zróżnicowania stopy bezrobocia dla województwa podkarpackiego /w stosunku do ilości osób aktywnych zawodowo/. Udział bezrobotnych wśród aktywnych zawodowo prezentujemy wg podziału powiatowego (diagram 1) oraz w województwach (diagram 2). Dane dotyczą stanu na dzień 31 sierpnia 2014 r.

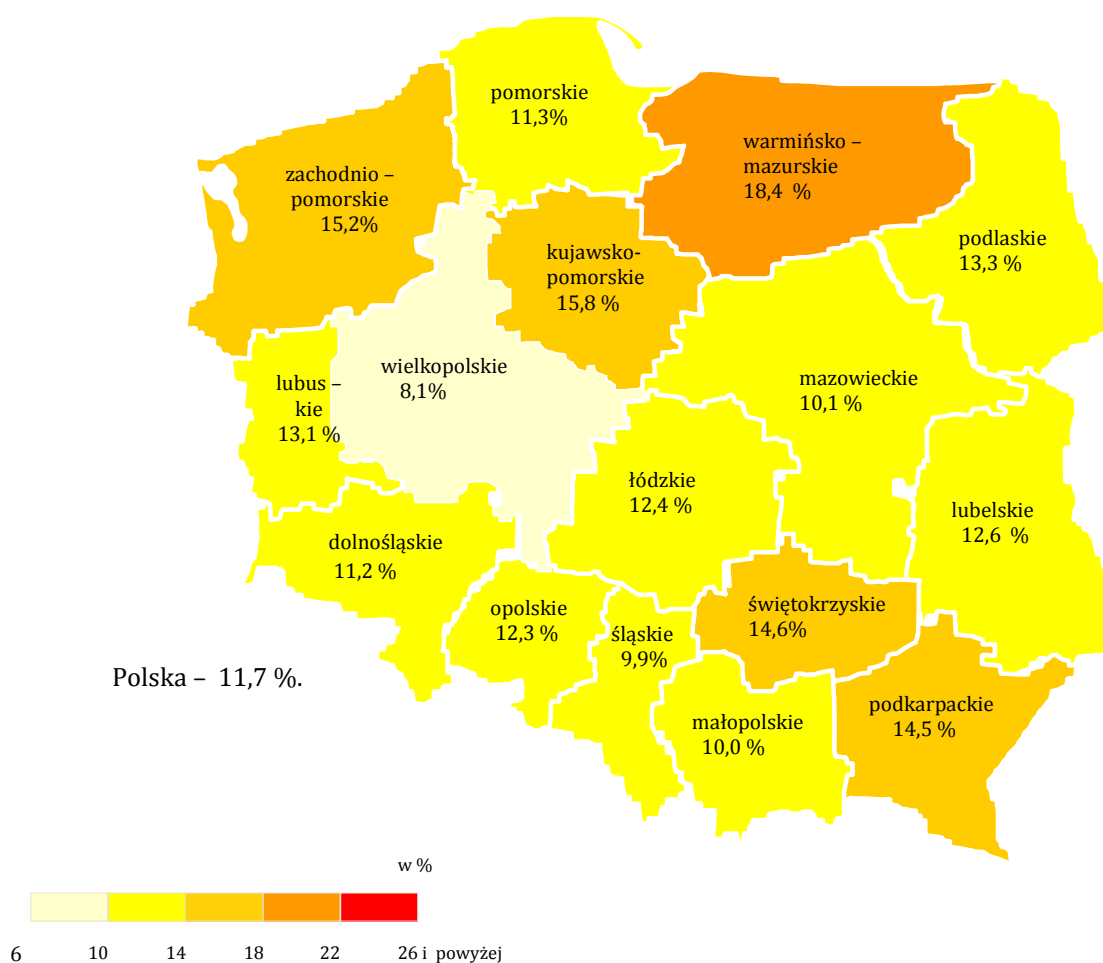
DIAGRAM 1. STOPA BEZROBOCIA REJESTROWANEGO W POWIATACH  
STAN NA 31 sierpnia 2014 r.





W końcu sierpnia 2014 r. stopa bezrobocia rejestrowanego dla województwa podkarpackiego wynosiła 14,5 % i była wyższa od stopy bezrobocia dla Polski (11,7 %) o 2,8 pkt. proc. Najwyższą wartość opisywanego wskaźnika odnotowano w powiatach: niżańskim (22,9 %), brzozowskim (21,5 %), strzyżowskim (20,6 %), ropczycko – sędziszowskim (19,7 %), leskim (19,3 %), bieszczadzkim (19,0 %) oraz przemyskim (18,8 %). Niska wartość wskaźnika występuje od dłuższego czasu w dwóch miastach na prawach powiatu tj. Krośnie (7,3 %) i Rzeszowie (7,8 %). Nieznaczny poziom opisywanego wskaźnika został odnotowany również w granicach administracyjnych następujących powiatów: mieleckiego (11,1 %) oraz dębickiego (12,2 %) i sanockim (12,3 %).

DIAGRAM 2. STOPA BEZROBOCIA REJESTROWANEGO W POLSCE.  
STAN NA 31 sierpnia 2014 r.



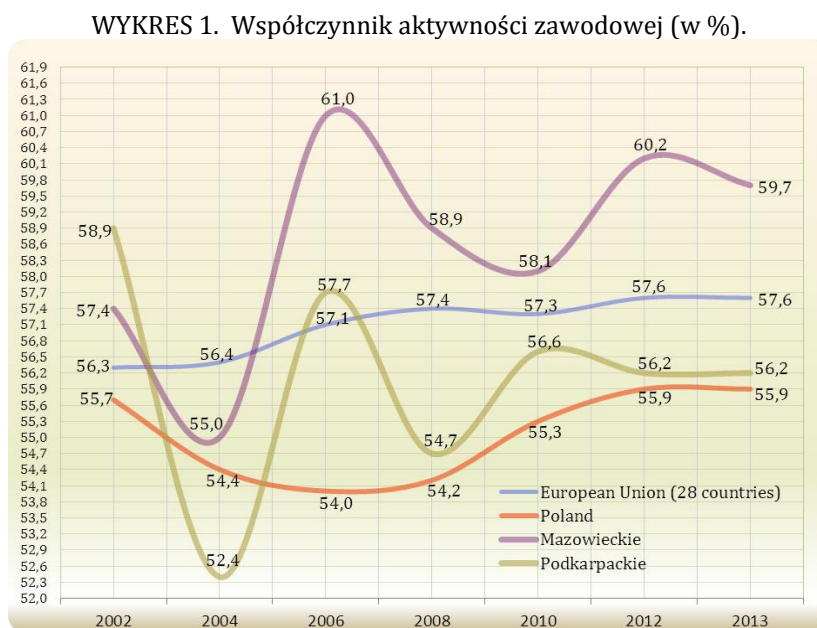
Źródło: Główny Urząd Statystyczny w Warszawie.  
Stopa bezrobocia w stosunku do aktywnych zawodowo.



Stopa bezrobocia rejestrowanego pozostaje jednym z podstawowych wskaźników opisujących jego poziom, w stosunku do szacunków ludności aktywnej zawodowo. Wskaźnik ten obliczany jest przez Główny Urząd Statystyczny w celu porównań pomiędzy jednostkami o podobnym obszarze terytorialnym - powiatami lub województwami w kraju.<sup>1</sup>

### III. WSKAŹNIKI BADANIA AKTYWNOŚCI EKONOMICZNEJ LUDNOŚCI

Ścisłe miary opisujące w sposób syntetyczny proporcje pomiędzy grupą osób aktywnych i biernych zawodowo to współczynnik aktywności zawodowej (zawarty na wykresie nr 1) oraz wskaźnik zatrudnienia (zawarty na wykresie nr 2).



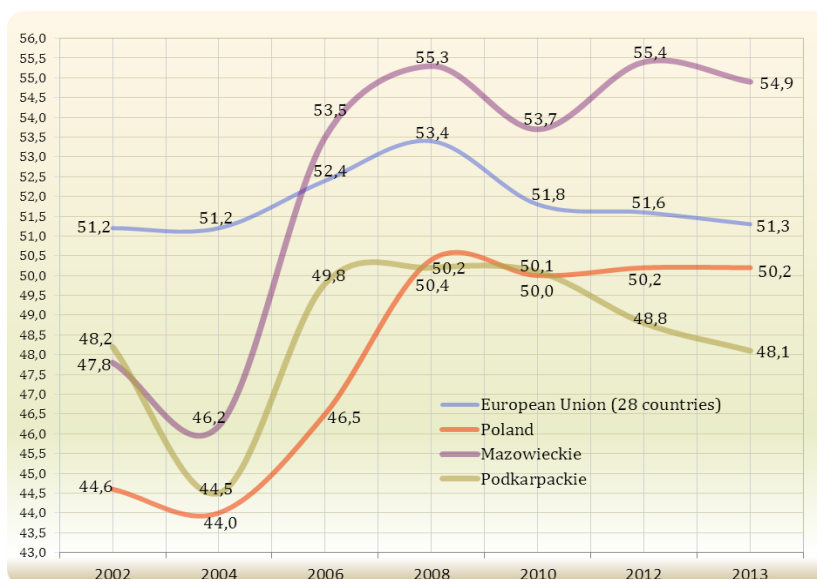
Źródło: Europejski Urząd Statystyczny.

Wykres nr 1 przedstawia stosunek liczby osób pracujących i bezrobotnych do liczby ludności powyżej 15 lat. Wykres nr 2 prezentuje poziom zatrudnienia definiowany przez udział osób pracujących w stosunku do liczby ludności w wieku 15 lat i powyżej.

<sup>1</sup> Dla porównania odpowiednich wartości dotyczących poziomu bezrobocia pomiędzy państwami UE stosowana jest tzw. zharmonizowana stopa bezrobocia publikowana przez Eurostat. Por. Maria Basta, Agata Cendrowska, Lidia Kapczyńska, Grażyna Marciniak, Ewa Rupniewska, Hanna Strzelecka, Bożenna Wiśniewska, Maria Elżbieta Zaremba, Agnieszka Zgierska, Teresa Żelazny „Zasady metodyczne statystyki rynku pracy i wynagrodzeń”, GUS, Warszawa 2008 rok, s. 52.



WYKRES 2. Wskaźnik zatrudnienia (w %).

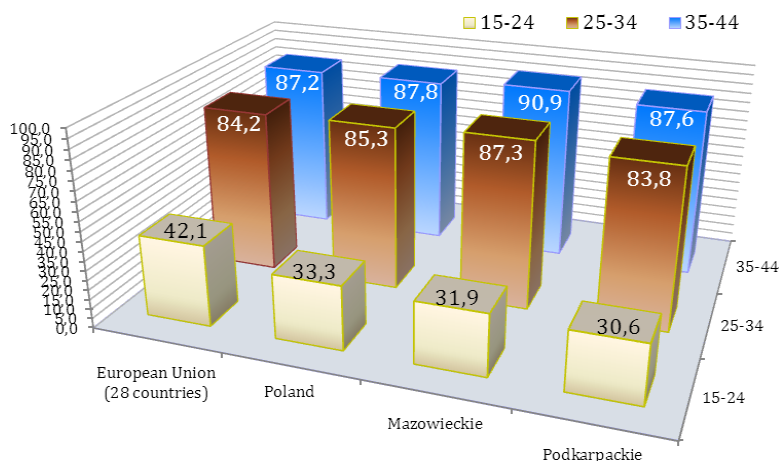


Źródło: Europejski Urząd Statystyczny.

#### IV. BEZROBOCIE WŚRÓD OSÓB MŁODYCH

Prawie ½ bezrobotnych to osoby do 34 roku życia<sup>2</sup>. Jak wynika z danych BAEL stopa bezrobocia ogółem i dla osób w wieku produkcyjnym wzrasta<sup>3</sup>. Współczynnik aktywności zawodowej w wieku od 25 do 34 wynosił 83,8%, a wskaźnik zatrudnienia 69,0%.<sup>4</sup> Na wykresach 3 i 4 zamieszczono poszczególne wartości w stosunku do średniej UE.

WYKRES 3. Współczynnik aktywności zawodowej 15-44 (%) w 2013 r.



Źródło: Europejski Urząd Statystyczny.

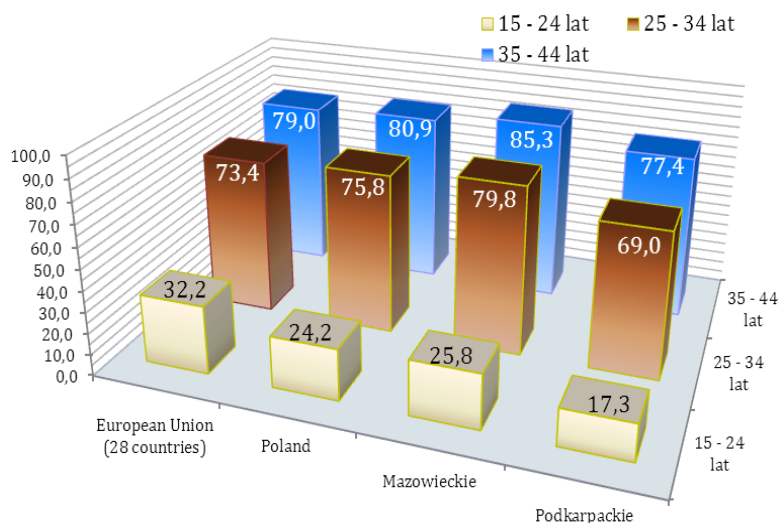
<sup>2</sup> Dane bezrobocia rejestrowego generowane w ramach programu badań statystyki publicznej.

<sup>3</sup> GUS, Bank Danych Lokalnych, Warszawa 2014 r. Dane średnioroczne, porównanie w zakresie lat 2011-2013 i w zakresie terytorialnym Polska – województwo podkarpackie.

<sup>4</sup> <http://www.epp.eurostat.ec.europa.eu>.



WYKRES 4. Wskaźnik zatrudnienia 15-44 lat (%) w 2013 r.



Źródło: Europejski Urząd Statystyczny.

## V. POZIOM BEZROBOCIA REJESTROWANEGO W GRUPIE KOBIET

W końcu września 2014 r. na terenie województwa podkarpackiego zarejestrowanych było 68 774 bezrobotnych kobiet. W porównaniu do poprzedniego miesiąca /69 997/ liczba bezrobotnych kobiet spadła o 1 223 osoby, a w porównaniu do analogicznego okresu ubiegłego roku (koniec września 2013 r. – 75 363) zmniejszyła się o 6 589 kobiet.

TABELA 2. ZMIANY LICZBY BEZROBOTNYCH KOBIET WEDŁUG POWIATÓW W OKRESIE WRZEŚNIA 2014 r.

POWIATY	LICZBA BEZROBOTNYCH KOBIET WEDŁUG STANÓW NA :		WZROST LUB SPADEK W STOSUNKU DO POPRZEDNIEGO MIESIĄCA /liczba/	WZROST LUB SPADEK W STOSUNKU DO POPRZEDNIEGO MIESIĄCA /%/
	31 SIERPANIA 2014 r.	30 WRZEŚNIA 2014 r.		
1	2	3	4	5
Bieszczadzki	868	848	-20	-2,3
Brzozowski	3 507	3 427	-80	-2,3
Dębicki	4 186	4 193	7	0,2
Jarosławski	4 509	4 458	-51	-1,1
Jasielski	4 700	4 595	-105	-2,2
Kolbuszowski	1 823	1 777	-46	-2,5
Krośnieński	3 263	3 149	-114	-3,5
Leski	1 001	995	-6	-0,6



Leżajski	2 444	2 471	27	1,1
Lubaczowski	1 659	1 639	-20	-1,2
Łańcucki	2 709	2 593	-116	-4,3
Mielecki	3 659	3 669	10	0,3
Niżański	2 758	2 755	-3	-0,1
Przemyski	2 657	2 615	-42	-1,6
Przeworski	3 200	2 993	-207	-6,5
Ropczycko - sędziszowski	3 016	3 023	7	0,2
Rzeszowski	4 399	4 299	-100	-2,3
Sanocki	2 641	2 616	-25	-0,9
Stalowowolski	3 046	2 958	-88	-2,9
Strzyżowski	2 809	2 856	47	1,7
Tarnobrzeski	1 613	1 569	-44	-2,7
Krosno	1 263	1 160	-103	-8,2
Przemysł	2 422	2 387	-35	-1,4
Rzeszów	4 437	4 341	-96	-2,2
Tarnobrzeg	1 408	1 388	-20	-1,4
Województwo	69 997	68 774	-1 223	-1,7

Źródło: Na podstawie sprawozdania o rynku pracy MPiPS – 01.

W końcu września 2014 r. kobiety uprawnione do zasiłku dla bezrobotnych – 6 872 stanowiły 10 % wśród ogólnej liczby kobiet zarejestrowanych w powiatowych urzędach pracy w województwie podkarpackim (w miesiącu poprzednim – 7 110, tj. 10,2 %).

## VI. OSOBY BEZROBOTNE POSIADAJĄCE PRAWO DO ZASIŁKU

We wrześniu 2014 r. wśród ogólnej liczby bezrobotnych 13 878 osób uprawnionych było do wypłaty zasiłku dla bezrobotnych (w sierpniu 2014 r. – 14 517). Na koniec analizowanego miesiąca uprawnieni do zasiłku stanowili 10,5 % wśród ogólnej liczby zarejestrowanych w powiatowych urzędach pracy (w miesiącu wcześniejszym wartość ta wynosiła 10,8 %).

## VII. OSOBY BEZROBOTNE ZAMIESZKAŁE NA TERENACH WIEJSKICH

W końcu września 2014 r. – 82 529 osoby tj. 62,4 % bezrobotnych (koniec sierpnia 2014 r. – 83 883 tj. 62,2 % bezrobotnych) zarejestrowanych w powiatowych urzędach pracy zamieszkiwało na terenach wiejskich. Szczegółowe informacje dotyczące rejestrowanego poziomu bezrobocia na wsi w poszczególnych powiatach zawiera tabela nr 3.





TABELA 3. OSOBY BEZROBOTNE ZAMIESZKAŁE NA WSI.  
STAN NA 30 WRZEŚNIA 2014 r.

POWIATY	LICZBA BEZROBOTNYCH WEDŁUG STANU NA KONIEC WRZEŚNIA 2014 r.	LICZBA BEZROBOTNYCH ZAMIESZKAŁYCH NA WSI WEDŁUG STANU NA KONIEC WRZEŚNIA 2014 r.	ODSETEK ZAMIESZKAŁYCH NA WSI W OGÓLNEJ LICZBIE BEZROBOTNYCH (w %) *
1	2	3	4
Bieszczadzki	1 658	983	59,3
Brzozowski	6 153	5 609	91,2
Dębicki	7 171	4 225	58,9
Jarosławski	9 012	5 518	61,2
Jasielski	8 193	5 710	69,7
Kolbuszowski	3 512	3 049	86,8
Krośnieński	5 875	5 262	89,6
Leski	2 234	1 810	81,0
Leżajski	4 955	3 665	74,0
Lubaczowski	3 432	2 232	65,0
Łańcucki	5 515	4 438	80,5
Mielecki	7 131	3 715	52,1
Niżański	5 321	3 497	65,7
Przemyski	5 375	5 375	100,0
Przeworski	5 649	4 192	74,2
Ropczycko - sędziszowski	5 551	3 988	71,8
Rzeszowski	8 885	7 308	82,3
Sanocki	4 988	2 830	56,7
Stalowowolski	5 395	2 184	40,5
Strzyżowski	5 391	4 723	87,6
Tarnobrzegi	2 829	2 216	78,3
m. Krosno	2 160	0	0,0
m. Przemyśl	4 665	0	0,0
m. Rzeszów	8 583	0	0,0
m. Tarnobrzeg	2 634	0	0,0
Województwo	132 267	82 529	62,4

Źródło: Sprawozdanie o rynku pracy MPiPS-01, wrzesień 2014 r.

\* W powiecie przemyskim za wyjątkiem Przemyśla, wyłączonego na prawach powiatu grodzkiego brak jest innych miast nie należących od powiatu ziemskiego i wliczonych do powiatu grodzkiego Przemyśl. Z tej przyczyny liczba osób bezrobotnych zamieszkałych w powiecie tzw. ziemskim przemyskim wynosi 100 %, co stanowi pewną specyfikę. W pozostałych powiatach ziemskich liczba bezrobotnych zamieszkałych na wsi jest zróżnicowana. Można ją określić przez wartość maksymalną i minimalną. Pozostałe wyniki zawierały się w przedziale procentowym od 40,5 % - wartość najniższa w badanym zbiorze (powiat stalowowolski) do 91,2 % bezrobotnych zamieszkałych na wsi w powiecie brzozowskim.

## VIII. BEZROBOTNI WEDŁUG WIEKU

Najliczniejszą grupę wśród zarejestrowanych bezrobotnych stanowiły osoby w wieku od 25 do 34 lat – 30,4 %. Kolejne liczne grupy, to osoby w wieku od 35



do 44 lat – (21,1 %) i 18 do 24 lat (19,5 %). Osoby młode (tj. od 18 do 34 lat) stanowiły łącznie 49,9 % ogółu osób bezrobotnych. Wśród bezrobotnych kobiet, osoby w wieku 25 do 34 lat stanowiły 34,2 %, a w wieku 35 do 44 lat (22,9 %) oraz 18 do 24 lat (18,6 %). Bezrobotne kobiety od 18 do 34 lat stanowiły łącznie 52,8 % ogółu bezrobotnych kobiet.

TABELA 4. BEZROBOTNI WEDŁUG WIEKU. STAN NA 30 WRZEŚNIA 2014 r.

WIEK W LATACH	BEZROBOTNI OGÓŁEM	% BEZROBOTNYCH OGÓŁEM *	w tym: KOBIECY	% Kobiet *
1	2	3	4	5
18-24	25 749	19,5%	12 826	18,6%
25-34	40 192	30,4%	23 548	34,2%
35-44	27 870	21,1%	15 758	22,9%
45-54	23 491	17,8%	11 715	17,0%
55-59	11 084	8,4%	4 598	6,7%
60 i więcej	3 881	2,9%	329	0,5%
ogółem	132 267	100,0%	68 774	100,0%

Źródło: Sprawozdanie o rynku pracy MPiPS-01 załącznik 1 bezrobotni oraz poszukujący pracy według czasu pozostawania bez pracy, wieku, poziomu wykształcenia i stażu pracy. Stan na koniec trzeciego kwartału 2014 r.

## IX. BEZROBOTNI WEDŁUG POZIOMU WYKSZTAŁCENIA

W ogólnej liczbie bezrobotnych zarejestrowanych w powiatowych urzędach pracy według stanu na koniec września 2014 r. znaczny odsetek odnotowano w grupie osób posiadających wykształcenie zasadnicze – zawodowe (29,5 %), a następnie policealne i średnie zawodowe (25,6 %). Wykształcenie gimnazjalne i poniżej posiadało 20,4 % ogółu bezrobotnych. Wykształceniem wyższym legitymowało się 13,9 % osób bezrobotnych.

Wśród kobiet zarejestrowanych w PUP najliczniejszą zbiorowość stanowiły osoby z wykształceniem policealnym i średnim zawodowym – 29,2 %. Mniej niż ¼ bezrobotnych kobiet tj. 24 % posiadała wykształcenie zasadnicze – zawodowe, a więcej niż w grupie bezrobotnych ogółem tj. 18,7 % ogółu bezrobotnych kobiet – wykształcenie wyższe. Znikomy udział charakteryzował bezrobotne kobiety zarejestrowane w PUP jako osoby posiadające wykształcenie średnie ogólnokształcące tj. 13,2 %. Odsetek ten w grupie bezrobotnych kobiet (13,2 %) był większy niż dla bezrobotnych ogółem, gdzie wynosił 10,6 %.



TABELA 5. BEZROBOTNI WEDŁUG WYKSZTAŁCENIA. STAN NA 30 WRZEŚNIA 2014 r.

POZIOMY WYKSZTAŁCENIA	BEZROBOTNI OGÓŁEM	% BEZROBOTNYCH OGÓŁEM *	w tym: KOBIETY	% KOBIET *
1	2	3	4	5
wyższe	18 359	13,9%	12 850	18,7%
policealne i średnie zawodowe	33 888	25,6%	20 101	29,2%
średnie ogólnokształcące	13 975	10,6%	9 084	13,2%
zasadnicze zawodowe	39 056	29,5%	16 511	24,0%
gimnazjalne i poniżej	26 989	20,4%	10 228	14,9%
ogółem	132 267	100,0%	68 774	100,0%

Źródło: Sprawozdanie o rynku pracy MPiPS-01 załącznik 1 bezrobotni oraz poszukujący pracy według czasu pozostawania bez pracy, wieku, poziomu wykształcenia i stażu pracy. Stan na koniec III kw. 2014 r.

## X. BEZROBOTNI WEDŁUG STAŻU PRACY

W końcu września 2014 roku wśród ogółu zarejestrowanych bezrobotnych 22,7 % nie posiadało jeszcze dotychczas żadnego udokumentowanego stażu pracy, a 21,9 % stanowiły osoby posiadające staż pracy od 1 roku do 5 lat. Bezrobotni ze stażem pracy do 1 roku stanowili 17 %. Łącznie 61,6 % bezrobotnych to osoby bez doświadczenia zawodowego lub posiadające krótki staż pracy (do 5 lat). Wśród bezrobotnych kobiet brakiem stażu pracy legitymowało się 25,1 %, stażem od 1 roku do 5 lat – 21,6 % oraz do 1 roku – 18,5 %, co stanowiło łącznie 65,2 % ogółu bezrobotnych kobiet.

TABELA 6. BEZROBOTNI WEDŁUG STAŻU PRACY. STAN NA 30 WRZEŚNIA 2014 r.

STAŻ PRACY W LATACH	BEZROBOTNI OGÓŁEM	% BEZROBOTNYCH OGÓŁEM *	w tym: KOBIETY	% KOBIET *
1	2	3	4	5
do 1 roku	22 488	17,0%	12 695	18,5%
od 1-5	28 917	21,9%	14 889	21,6%
od 5-10	17 913	13,5%	9 355	13,6%
od 10-20	18 198	13,8%	9 295	13,5%
od 20-30	11 051	8,4%	4 212	6,1%
30 i więcej	3 677	2,8%	1 067	1,6%
bez stażu pracy	30 023	22,7%	17 261	25,1%
ogółem	132 267	100,0%	68 774	100,0%

Źródło: Sprawozdanie o rynku pracy MPiPS-01 załącznik 1 bezrobotni oraz poszukujący pracy według czasu pozostawania bez pracy, wieku, poziomu wykształcenia i stażu pracy. Stan na koniec trzeciego kwartału 2014 r.

## XI. BEZROBOTNI WEDŁUG CZASU POZOSTAWANIA BEZ PRACY

Na koniec września 2014 r. bezrobotni pozostający bez pracy powyżej 12 miesięcy stanowili łącznie 47,4 % ogółu zarejestrowanych bezrobotnych (z tego



29 % pozostawało bez pracy powyżej 24 miesięcy). W grupie bezrobotnych kobiet odpowiednio 50,7 % (z tego 32,8 % powyżej 24 miesięcy) <sup>5</sup>.

TABELA 7. BEZROBOTNI WEDŁUG CZASU POZOSTAWANIA BEZ PRACY.  
STAN NA 30 WRZEŚNIA 2014 r.

CZAS POZOSTAWANIA BEZ PRACY W MIESIĄCACH	BEZROBOTNI OGÓŁEM	% BEZROBOTNYCH OGÓŁEM *	w tym: KOBIEТЫ	% KOBIEТЫ *
1	2	3	4	5
do 1	13 827	10,5%	6 841	9,9%
od 1 do 3	17 513	13,2%	8 947	13,0%
od 3 do 6	14 817	11,2%	6 985	10,2%
od 6 do 12	23 451	17,7%	11 140	16,2%
od 12 do 24	24 302	18,4%	12 337	17,9%
powyżej 24	38 357	29,0%	22 524	32,8%
Ogółem	132 267	100,0%	68 774	100,0%

Źródło: Ibidem.

\* - Odsetki nie zawsze sumują się do 100,0 z powodu zastosowania elektronicznej metody obliczania.  
Dopuszczalne różnice to przedział od 0,1 do 0,2 %.

## XII. BEZROBOTNI BĘDĄCY W SZCZEGÓLNEJ SYTUACJI NA RYNKU PRACY

Udział bezrobotnych zarejestrowanych w statystykach PUP jako posiadających status „w szczególnej sytuacji na rynku pracy” w ogólnej liczbie zarejestrowanych bezrobotnych w powiatowych urzędach pracy według stanu na koniec września 2014 r. zawiera tab. nr 8.

TABELA 8. BEZROBOTNI W SZCZEGÓLNEJ SYTUACJI NA RYNKU PRACY.  
STAN NA 30 WRZEŚNIA 2014 r. <sup>6</sup>

WYSZCZEGÓLNIENIE	LICZBA BEZRO- BOTNYCH OGÓŁEM	%*	Kobiety	%**	Mężczyźni	%**
1	2	3	4	5	6	7
Bezrobotni do 25 roku życia	25 749	19,5	12 826	9,7	12 923	9,8
Długotrwale bezrobotni <sup>7</sup>	83 626	63,2	45 542	34,4	38 084	28,8

<sup>5</sup> W sprawozdawczości rynku pracy występują dwie definicje osób bezrobotnych długoterminowych. Pierwsza z nich wynika z założeń przyjętych dla grupy bezrobotnych w szczególnej sytuacji na rynku pracy, gdzie długotrwale bezrobotni stanowią jedną z grup. W sprawozdaniu MPiPS-01 o rynku pracy zawarta jest grupa osób bezrobotnych długoterminowych, która dotyczy pozostających w rejestrze powiatowego urzędu pracy przez okres łącznie ponad 12 miesięcy w okresie ostatnich 2 lat z wyłączeniem okresów odbywania stażu i przygotowania zawodowego dorosłych. Dane wynikające z tej definicji zamieszczono w tabeli nr 8. Warto wspomnieć również o ilości osób bezrobotnych długotrwale wynikającej z załącznika 1 do ww. sprawozdania, który stanowi statystyczny opis struktury osób bezrobotnych zarejestrowanych w PUP wg stanu na ostatni dzień danego kwartału (ponieważ jest to sprawozdanie kwartalne). W części XI niniejszego opracowania zamieszczono dane dotyczące bezrobotnych pozostających w rejestrach od 12 do 24 miesięcy i powyżej 24 miesięcy od momentu ostatniej rejestracji w powiatowym urzędzie pracy, obliczony w pełnych miesiącach.

<sup>6</sup> Odsetki z kolumn 5 i 7 nie zawsze sumują się do ogółem w danej kategorii statystycznej, z powodu zastosowania elektronicznej metody obliczania. Dopuszczalne różnice to przedział od 0,1 do 0,2 %.

<sup>7</sup> W sprawozdawczości rynku pracy przyjmuje się dwie definicje bezrobotnych długoterminowo. Pierwsza wynika z założeń przyjętych dla bezrobotnych w szczególnej sytuacji na rynku pracy, gdzie długotrwale bezrobotni stanowią jedną z grup pozostających w rejestrze powiatowego urzędu pracy przez okres łącznie ponad 12 miesięcy w okresie ostatnich 2 lat



Kobiety, które nie podjęły zatrudnienia po urodzeniu dziecka <sup>8</sup>	---	---	18 392	26,7	---	---
Bezrobotni powyżej 50 roku życia	26 930	20,4	10 679	8,1	16 251	12,3
Bezrobotni bez kwalifikacji zawodowych	34 959	26,4	17 594	13,3	17 365	13,1
Bezrobotni bez doświadczenia zawodowego	39 233	29,7	22 252	16,8	16 981	12,8
Bezrobotni bez wykształcenia średniego	66 045	49,9	26 739	20,2	39 306	29,7
Bezrobotni samotnie wychowujący co najmniej jedno dziecko do 18 r. życia	7 667	5,8	6 274	4,7	1 393	1,1
Bezrobotni, którzy po odbyciu kary pozbawienia wolności nie podjęli zatrudnienia	1 849	1,4	61	0,05	1 788	1,4
Bezrobotni niepełnosprawni	6 123	4,6	2 927	2,2	3 196	2,4
Bezrobotni po zakończeniu realizacji kontraktu socjalnego	369	0,28	279	0,21	90	0,07

Źródło: Sprawozdanie MPiPS – 01 o rynku pracy, wrzesień 2014 r.

\* Dane dotyczące udziału ogółu osób bezrobotnych będących w szczególnej sytuacji na rynku pracy obliczone zostały w stosunku do ogólnej liczby zarejestrowanych bezrobotnych.

\*\*Dane dotyczące udziału bezrobotnych kobiet oraz mężczyzn będących w szczególnej sytuacji na rynku pracy obliczone zostały również w stosunku do ogólnej liczby zarejestrowanych bezrobotnych.

Znaczny odsetek tj. 63,2 % wśród ogółu bezrobotnych w powiatowych urzędach pracy obejmują bezrobotni długotrwale (12 miesięcy i więcej). Wśród osób pozostających w szczególnej sytuacji na rynku pracy /119 992/ bezrobotni długotrwale stanowili 69,7 %. W sensie socjologicznym osoby bezrobotne w dłuższym okresie czasu to wewnętrznie zróżnicowana zbiorowość ze względu na różnorodne zmienne zależne i niezależne (w tym cechy demograficzne i społeczne). Poziom bezrobocia długoterminowego mierzony jest również wskaźnikami dostępnymi w badaniu aktywności ekonomicznej ludności (Labour Force Survey), co stanowi poszerzenie zakresu danych dostępnych w programie badań statystyki publicznej. Jednym ze wskaźników użytecznych do jego charakterystyki jest udział bezrobotnych długoterminowo (long-term unemployment) w ogólnej liczbie bezrobotnych, uzyskany podczas realizacji badania LFS.<sup>9</sup>

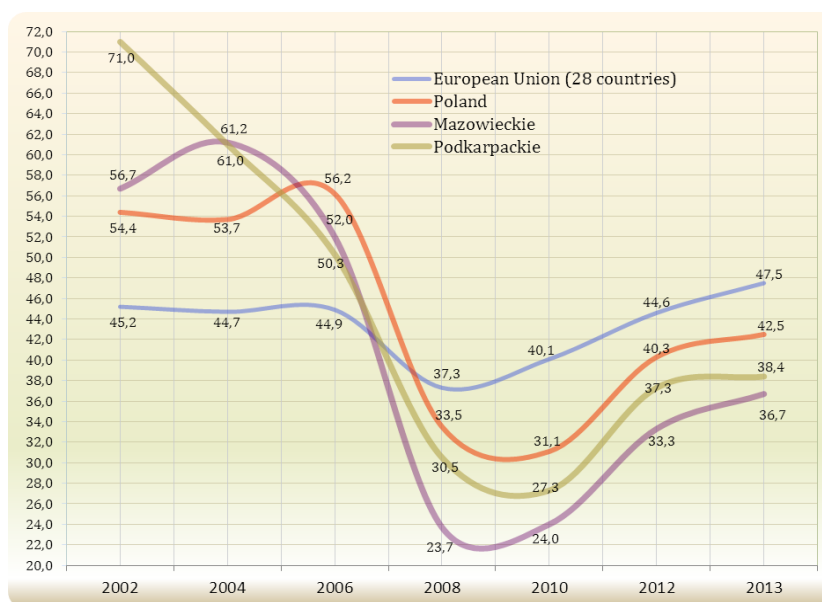
(z wyłączeniem okresów odbywania stażu i przygotowania zawodowego dorosłych w miejscu pracy). Ta grupa bezrobotnych jest wymieniona w tabeli pt. „Bezrobotni w szczególnej sytuacji na rynku pracy”. Liczba wynikająca z załącznika nr1 do sprawozdania MPiPS-01 Bezrobotni oraz poszukujący pracy według czasu pozostawania bez pracy, wieku, poziomu wykształcenia i stażu pracy jest zamieszczona w niniejszej informacji raz na kwartał w tabeli „Bezrobotni według czasu pozostawania bez pracy” i dotyczy ilości bezrobotnych długotrwale wynikającej ww. załącznika, który jest statystycznym opisem struktury bezrobotnych długoterminowo w PUP według stanu na ostatni dzień danego kwartału. W drugiej definicji bezrobotny długoterminowo pozostaje w rejestrze powiatowego urzędu pracy przez okres ponad 12 miesięcy od momentu ostatniej w nim rejestracji. Dane dotyczą stanu na koniec okresu sprawozdawczego. Bezrobotni długoterminowi pozostają bez zatrudnienia w okresie powyżej 12 miesięcy do 24 miesięcy i powyżej 24 miesięcy. Czas ten jest obliczany w pełnych miesiącach.

<sup>8</sup> W przypadku tej grupy bezrobotnych odsetki zostały zaprezentowane w stosunku do ogólnej liczby bezrobotnych kobiet zarejestrowanych w Powiatowych Urzędach Pracy w województwie podkarpackim, która to liczba stanowi całą grupę odniesienia bezrobocia rejestrowanego (N=68 774=100%). We wszystkich pozostałych grupach bezrobotnych n<sub>1,2,3...</sub>, N=132 267=100%.

<sup>9</sup> Badanie LFS (Labour Force Survey) dotyczy pomiaru poziomu zaangażowania osób indywidualnych, gospodarstw domowych i przedsiębiorstw na rynku pracy. Obejmuje krótkoterminowe i strukturalne aspekty rynku pracy, zarówno w zakresie podaży jak i popytu na pracę charakteryzowanych w kategoriach pieniężnych i niepieniężnych. Aspekty te zawierają: a) zatrudnienie i bezrobocie (LFS), b) oferty pracy, c) zarobki /zysk brutto i netto/, d) badanie struktury zarobków (SES) / ewentualne różnice w zarobkach kobiet i mężczyzn [w porównywalnych grupach zawodowych] oraz płace minimalne, e) koszty pracy ponoszone przez przedsiębiorstwa, f) kwartalny wskaźnik kosztów pracy (LCI), g) roczne dane dotyczące kosztów pracy wg sondażu (LCS), h) polityki rynku pracy (LMPs) jak również obejmują problematykę sporów pracowniczych. Dane o rynku pracy gromadzone są w poszczególnych etapach badania przez Eurostat i wykorzystywane podczas monitorowania strategii Europa 2020, Europejskiej Strategii Zatrudnienia (ESZ). Odpowiadają na wymagania polityki go-



WYKRES 5. Udział bezrobotnych długoterminowo wśród bezrobotnych ogółem (w %).<sup>10</sup>



Źródło: Europejski Urząd Statystyczny.

Osobami będącymi w szczególnej sytuacji na rynku pracy są również niepełnosprawni, zarejestrowani we właściwym ze względu na aktualne miejsce zamieszkania powiatowym urzędzie pracy. Pozytywna opinia lekarza specjalisty /uprawnionego do jej wydania/ pozwala im na podjęcie zatrudnienia. Niepełnosprawni zarejestrowani w powiatowych urzędach pracy powinni posiadać badania medyczne dopuszczające ich do wykonywania pracy w orzeczonych zawodach i określonym zakresie <sup>11</sup>.

Według stanu na 30 września 2014 r. liczba zarejestrowanych bezrobotnych niepełnosprawnych w województwie podkarpackim wyniosła 6 123 osób, w tym 2 927 kobiet, które to obejmowały 47,8 % ogółu bezrobotnych niepełnosprawnych. Odsetek osób bezrobotnych z orzeczoną grupą, dla całej populacji bezrobotnych zarejestrowanych w powiatowych urzędach pracy wyniósł 4,6 % (tab. 8) <sup>12</sup>.

spodarczej Unii Europejskiej. Roczne dane wnoszą kluczowy wkład do wskaźników [zawartych] w strategii Europa 2020, w szczególności zaś w wytycznych dotyczących zatrudnienia (część II Zintegrowane wytyczne dotyczące strategii Europa 2020). Źródło: Eurostat.

<sup>10</sup> W badaniach stosowanych do porównań międzynarodowych i statystyce MOP [Międzynarodowej Organizacji Pracy] i danych EUROSTAT-u [Europejskiego Urzędu Statystycznego] długotrwale bezrobotni to osoby zaklasyfikowane do bezrobotnych zgodnie z definicjami przyjętymi w Badaniu Aktywności Ekonomicznej Ludności i Narodowym Spisie Powszechnym, które aktywnie poszukiwały pracy przez rok i dłużej (12 miesięcy i więcej) Źródło: Zasady metodyczne statystyki rynku pracy i wynagrodzeń, GUS Warszawa 2008, s.46.

<sup>11</sup> Praca w przypadku pewnych rodzajów dysfunkcji wpływa korzystnie na przebieg samego procesu rewalidacji i integracji osób niepełnosprawnych, będących w szczególnej sytuacji na rynku pracy ze społecznościami lokalnymi.

<sup>12</sup> Niepełnosprawni obejmują niewielką ilość osób bezrobotnych zarejestrowanych w powiatowych urzędach pracy, jednakże ich zatrudnienie związane jest z pewną specyfiką. Wiele podmiotów gospodarczych korzysta z rozwiązań prawnych dostępnych w tym zakresie, dlatego też często poszczególne organizacje funkcjonujące na rynku pracy w województwie



W tabeli nr 9 zaprezentowano rozkład poziomu bezrobocia osób niepełnosprawnych w powiatach. Dane dotyczą województwa podkarpackiego i zawierają informację na temat ilości zarejestrowanych bezrobotnych niepełnosprawnych w przeliczeniu na jedno wolne miejsce pracy i miejsce aktywizacji zawodowej, w grupie zgłoszonych do powiatowych urzędów pracy ofert pracy dla osób niepełnosprawnych.

TABELA 9. BEZROBOTNI Z ORZECZONĄ GRUPĄ NIEPEŁNOSPRAWNOŚCI  
STAN NA 30 WRZEŚNIA 2014 r.

POWIATY	LICZBA BEZROBOTNYCH NIEPEŁNOSPRAWNYCH WEDŁUG STANU NA KONIEC WRZEŚNIA 2014 r.	Z kolumny nr 2 KOBIETY	ODSETEK OSÓB NIEPEŁNO- SPRAWNYCH W OGÓLNEJ LICZBIE BEZROBOTNYCH (w %) *	LICZBA BEZROBOTNYCH NIEPEŁNOSPRAWNYCH PRZYPADAJĄCYCH NA JEDNĄ OFERTĘ PRACY ZGŁOSZONĄ DLA OSÓB NIEPEŁNOSPRAWNYCH**
1	2	3	4	5
Bieszczadzki	58	19	3,5	58
Brzozowski	136	74	2,2	136
Dębicki	400	180	5,6	40
Jarosławski	317	142	3,5	63
Jasielski	298	175	3,6	149
Kolbuszowski	182	86	5,2	91
Krośnieński	441	178	7,5	441
Leski	26	10	1,2	***
Leżajski	152	83	3,1	19
Lubaczowski	103	44	3,0	103
Łańcucki	246	125	4,5	41
Mielecki	488	253	6,8	49
Niżański	211	118	4,0	106
Przemyski	237	105	4,4	***
Przeworski	163	84	2,9	82
Ropczycko – sędziszowski	209	108	3,8	52
Rzeszowski	376	175	4,2	12
Sanocki	189	88	3,8	32
Stalowowolski	366	185	6,8	19
Strzyżowski	154	89	2,9	26
Tarnobrzeski	141	68	5,0	47
Krosno	222	109	10,3	37
Przemyśl	268	117	5,7	34
Rzeszów	611	252	7,1	6
Tarnobrzeg	129	60	4,9	16
Województwo	6 123	2 927	4,6	26

Źródło: Sprawozdanie o rynku pracy MPiPS-01, wrzesień 2014 r.

\* Według stanu na koniec września 2014 r. Wartości procentowe obliczone w stosunku do bezrobotnych ogółem na koniec analizowanego miesiąca.

podkarpackim zgłaszając zapotrzebowanie na dane statystyczne, dotyczące poziomu bezrobocia wśród analizowanej grupy pozostającej w szczególnej sytuacji na rynku pracy.



\*\* W okresie września 2014 r.

\*\*\* Brak zgłoszonych ofert pracy dla niepełnosprawnych zarejestrowanych w PUP jako bezrobotni.

### XIII. POZOSTAŁE GRUPY UJMOWANE W STATYSTYKACH URZĘDÓW PRACY

W statystykach powiatowych urzędów pracy w województwie podkarpackim według stanu na koniec września 2014 roku odnotowano łącznie 2 430 poszukujących pracy, w tym 1 292 niepełnosprawnych, nie pozostających w zatrudnieniu i zarejestrowanych w powiatowych urzędach pracy jako osoby poszukujące zatrudnienia. W okresie sierpnia 2014 r. analogicznie: 2 454 i 1 298. Tabela nr 10 zawiera pozostałe grupy bezrobotnych ujęte według określonych czynników warunkujących ich sytuację na rynku pracy. Monitoring niżej wymienionych zbiorowości bezrobotnych jest zawarty w programie badań statystyki publicznej.

TABELA 10. ZESTAWIENIE POZOSTAŁYCH GRUP BEZROBOTNYCH ODNOTOWANYCH W STATYSTYKACH POWIATOWYCH URZĘDÓW PRACY. STAN NA 30 WRZEŚNIA 2014 r.

WYSZCZEGÓLNIENIE	LICZBA BEZRO- BOTNYCH OGÓŁEM	%*	KOBIETY	%**	MĘŻCZYŹNI	%**
1	2	3	4	5	6	7
Bezrobotni poprzednio pracujący, zwolnieni z przyczyn dotyczących zakładu pracy	5 767	4,4	3 023	2,3	2 744	2,1
Bezrobotni w okresie do 12 miesięcy od dnia ukończenia nauki w tym:	7 314	5,5	4 051	3,1	3 263	2,5
Bezrobotni, którzy ukończyli szkołę wyższą do 27 roku życia	2 123	1,6	1 537	1,2	586	0,4

Źródło: Sprawozdanie o rynku pracy MPiPS – 01 za wrzesień 2014 r.

\* Dane dotyczące odsetka pozostałych grup bezrobotnych zawartych w programie badań statystyki publicznej obliczone zostały w stosunku do liczby bezrobotnych ogółem.

\*\* Dane dotyczące udziału bezrobotnych kobiet oraz mężczyzn obliczone zostały również w stosunku do ogólnej liczby bezrobotnych. Odsetki nie zawsze sumują się do 100,0 z powodu zastosowania elektronicznej metody obliczania. Dopuszczalne różnice zawarte są w przedziale od 0,1 do 0,2 %.

### XIV. OSOBY WYŁĄCZONE Z EWIDENCJI BEZROBOTNYCH

W okresie września 2014 r. wyrejestrowano łącznie 18 645 bezrobotnych (w miesiącu poprzednim 13 830). Głównymi przyczynami wyłączenia osób bezrobotnych z ewidencji powiatowych urzędów pracy były: podjęcie pracy – 9 265 (w sierpniu 2014 r. – 5 918), w tym podjęcie pracy nie subsydiowanej – 7 753 osób (w sierpniu 2014 r. 5 018).





Pozostałe przyczyny wyłączenia z ewidencji bezrobotnych zostały poniżej określone wg kategorii sprawozdawczych i uszeregowane od wartości największej do najmniejszej. Są to następujące :

- brak potwierdzania w PUP gotowości do podjęcia pracy – 5 006 osób (w sierpniu 2014 r. – 4 416),
- dobrowolna rezygnacja ze statusu bezrobotnego – 797 osób (w sierpniu 2014 r. – 680),
- inne powody wyrejestrowania – 622 osób (w okresie sierpnia 2014 r. – 456)<sup>13</sup>,
- nabycie uprawnień do świadczenia przedemerytalnego – 251 osób (w sierpniu 2014 r. – 151),
- nabycie praw emerytalnych lub rentowych – 206 osób (w sierpniu 2014 r. – 196),
- odmowa bez uzasadnionej przyczyny przyjęcia propozycji odpowiedniej pracy w stosunku do posiadanych kwalifikacji lub innej formy pomocy – 239 osób (w sierpniu 2014 r. – 189)<sup>14</sup>.

#### XV. WOLNE MIEJSCA PRACY I MIEJSCA AKTYWIZACJI ZAWODOWEJ

We wrześniu 2014 r. pracodawcy zgłosili do powiatowych urzędów pracy łącznie 5 932 wolnych miejsc pracy i miejsc aktywizacji zawodowej. Spośród ogółu zgłoszonych ofert 2 290 (38,6 %) stanowiły oferty pracy subsydiowanej. Warto nadmienić, że oferty pracy subsydiowanej zawierają nie tylko miejsca zatrudnienia lub wykonywania innej pracy zarobkowej, ale również miejsca aktywizacji zawodowej.

TABELA 7. OFERTY PRACY (WOLNE MIEJSCA PRACY I MIEJSCA AKTYWIZACJI ZAWODOWEJ) ZGŁOSZONE DO POWIATOWYCH URZĘDÓW PRACY W WOJEWÓDZTWIE PODKARPACKIM WE WRZEŚNIU 2014 r.<sup>15</sup>

<sup>13</sup> W wierszu tym zostały ujęte osoby, o których mowa w art. 33 ust. 4 pkt. 1, 9 i 10 ustawy z dnia 20 kwietnia 2004 r. O promocji zatrudnienia i instytucjach rynku pracy, tj. niezdolne do pracy wskutek choroby lub przebywania w zamkniętym ośrodku odwykowym przez nieprzerwany okres 90 dni; które nie przedstawiły zaświadczenia o niezdolności do pracy z powodu choroby. Należy zaznaczyć, iż w tej kategorii statystycznej mieszczą się także osoby skierowane na szkolenia lub staże organizowane przez inny podmiot np. rozpoczynające udział w działaniach aktywizacyjnych wchodzących w skład projektów konkursowych współfinansowanych z Europejskiego Funduszu Społecznego.

<sup>14</sup> Od 1 sierpnia 2004 r. wypłata świadczeń przedemerytalnych realizowana jest przez Zakład Ubezpieczeń Społecznych.

<sup>15</sup> Oferta pracy oznacza zgłoszenie przez pracodawcę do powiatowego urzędu pracy co najmniej jednego wolnego miejsca zatrudnienia lub innej pracy zarobkowej. Oferta taka powinna spełniać zasadę równego traktowania w zatrudnieniu w rozumieniu przepisów prawa pracy. Pracodawcy zgłaszają wolne miejsca pracy w określonym zawodzie lub specjalności w celu uzyskania pomocy przez pośrednictwo powiatowego urzędu pracy w znalezieniu odpowiedniego pracownika. Oferty



POWIATY	LICZBA BEZROBOTNYCH OGÓŁEM WEDŁUG STANU NA 30. IX. 2014 r.	LICZBA OFERT PRACY ZGŁOSZONYCH DO PUP WE WRZEŚNIU 2014 r.	ŚREDNIA LICZBA BEZROBOTNYCH PRZYPADAJĄCYCH NA JEDNĄ OFERTĘ PRACY W MIESIĄCU
1	2	3	4
Bieszczadzki	1 658	39	43
Brzozowski	6 153	125	49
Dębicki	7 171	406	18
Jarosławski	9 012	297	30
Jasielski	8 193	170	48
Kolbuszowski	3 512	133	26
Krośnieński	5 875	116	51
Leski	2 234	56	40
Leżajski	4 955	135	37
Lubaczowski	3 432	68	50
Łańcucki	5 515	238	23
Mielecki	7 131	593	12
Niżański	5 321	181	29
Przemyski	5 375	49	110
Przeworski	5 649	351	16
Ropczycko - sędziszowski	5 551	141	39
Rzeszowski	8 885	352	25
Sanocki	4 988	257	19
Stalowowolski	5 395	397	14
Strzyżowski	5 391	265	20
Tarnobrzegi	2 829	203	14
Krosno	2 160	204	11
Przemyśl	4 665	139	34
Rzeszów	8 583	901	10
Tarnobrzeg	2 634	116	23
Województwo	132 267	5 932	22

Źródło: Sprawozdanie o rynku pracy MPIPS – 01 za wrzesień 2014 r.

Dla porównania w sierpniu 2014 roku pracodawcy zgłosili do powiatowych urzędów pracy ogółem 5 910 wolnych miejsc pracy i miejsc aktywizacji zawodowej, wśród których 2 563 tj. 43,4 % obejmowały miejsca pracy subsydiowanej z Funduszu Pracy.

## XVI. AKTYWNE FORMY PROMOCJI ZATRUDNIENIA

We wrześniu 2014 r. na terenie województwa podkarpackiego w ramach prac interwencyjnych zatrudniono 326 bezrobotnych (w sierpniu 2014 r. – 162). Przy realizacji programu robót publicznych pracowało 560 bezrobotnych

---

pracy stanowią sumę zgłoszonych przez pracodawców wolnych miejsc zatrudnienia lub innej pracy zarobkowej oraz miejsc aktywizacji zawodowej (m. in. stażu, przygotowania zawodowego dorosłych oraz prac społecznie użytecznych).



(w sierpniu 2014 r. – 214). Na szkolenia skierowano 587 bezrobotnych (w sierpniu 2014 r. – 360), a na odbycie stażu u pracodawcy 1 519 osób (w sierpniu 2014 r. – 1 347). W efekcie podjęcia prac społecznie użytecznych w analizowanym miesiącu wyrejestrowano 32 bezrobotnych (w sierpniu 2014 r. – 15 bezrobotnych). W wyniku przyznania dotacji na działalność gospodarczą wyłączono z ewidencji 229 osób (w sierpniu 2014 r. – 196). Z powodu udzielenia pracodawcom refundacji niektórych kosztów zatrudnienia osoby bezrobotnej i wydatków związanych z utworzeniem nowego stanowiska pracy, rejestry opuściło łącznie 327 bezrobotnych (w sierpniu 2014 r. – 285) <sup>16</sup>.

## XVII. ZGŁOSZENIA ZWOLNIEŃ I ZWOLNIENIA Z PRZYCZYN NIEDOTYCZĄCYCH PRACOWNIKÓW

W okresie września 2014 r. w województwie podkarpackim 1 pracodawca zgłosił zamiar rozwiązania stosunków pracy z 2 pracownikami z sektora prywatnego. Z powyższych zgłoszeń zwolnień i odnotowanych wcześniej zrealizowano wypowiedzenia umów o pracę w 3 zakładach pracy i objętych nimi zostało 17 pracowników z sektora prywatnego.

W miesiącu wcześniejszym 2 pracodawców zgłosiło zamiar rozwiązania stosunków pracy z grupą 70 pracowników z sektora prywatnego. Z powyższych zgłoszeń zwolnień i odnotowanych wcześniej zrealizowano wypowiedzenia umów o pracę w 3 zakładach pracy i objętych nimi zostało 60 pracowników z sektora prywatnego.

Opracowanie :  
P. Kocaj  
Starszy Inspektor  
Wydział Informacji Statystycznej i Analiz  
Wojewódzki Urząd Pracy w Rzeszowie

<sup>16</sup> Na podstawie artykułu 46 i 47 ustawy o promocji zatrudnienia i instytucjach rynku pracy z 20 kwietnia 2004 r. z późniejszymi zmianami [Dz.U.2013.674, Dz.U.2014.598]. Zmiany tekstu jednolitego wymienionej ustawy zostały ogłoszone w Dz. U. z 2013 r. poz. 675, 829, 1291, 1623, 1645 i 1650 oraz z 2014 r. poz. 567, 598. Przepisy te określają zasady refundacji pracodawcom kosztów utworzenia nowego miejsca pracy dla osoby bezrobotnej w zakresie posiadanych przez powiatowe urzędy pracy środków finansowych. Powyżej wymienione artykuły określają wysokość dotacji, która może zostać udzielona bezrobotnym zarejestrowanym w powiatowych urzędach pracy w celu rozpoczęcia działalności gospodarczej.