



**WOJEWÓDZKI URZĄD PRACY
w RZESZOWIE**
WYDZIAŁ INFORMACJI STATYSTYCZNEJ I ANALIZ

**ANALIZA SYTUACJI
NA RYNKU PRACY WOJEWÓDZTWA PODKARPACKIEGO
w 2003 roku**

RZESZÓW - LUTY 2004

Spis treści

WSTĘP

1. Charakterystyka czynników wpływających na sytuację na regionalnym rynku pracy	4
2. Bezrobotni na rynku pracy	7
2.1 Liczba bezrobotnych.....	7
2.2 Bezrobotni z prawem do zasiłku.....	9
2.3 Bezrobotni zamieszkali na wsi.....	10
2.4 Bezrobotni absolwenci.....	12
2.5 Bezrobotni wg płci.....	14
2.6 Bezrobotni wg wieku.....	14
2.7 Bezrobotni wg poziomu wykształcenia.....	15
2.8 Bezrobotni wg zawodów.....	16
2.9 Bezrobotni wg stażu pracy.....	18
2.10 Bezrobotni wg czasu pozostawania bez pracy.....	19
3. Zwolnienia z przyczyn dotyczących zakładów pracy.....	20
4. Oferty pracy.....	21
5. Wydatki z Funduszu Pracy na aktywne formy przeciwdziałania bezrobociu.....	24
6. Podsumowanie.....	25

ANEKS STATYSTYCZNY

Wstęp

Celem niniejszego opracowania jest pokazanie ogólnych tendencji i zjawisk związanych z bezrobociem w 2003 roku, stanowiących podstawę do określania dalszych działań na rzecz łagodzenia jego skutków przez urzędy pracy jak też pozostałych partnerów działających na rzecz rynku pracy.

Do opracowania wykorzystano dane statystyczne przygotowane na podstawie sprawozdawczości o rynku pracy tj:

- *MPiPS-01 – sprawozdanie miesięczne o rynku pracy wraz z załącznikami,*
- *MPiPS-02 - sprawozdanie miesięczne o dochodach i wydatkach z Funduszu Pracy.*

W celu pełniejszego przedstawienia omawianych problemów wykorzystano również publikacje Urzędu Statystycznego w Rzeszowie „Biuletyn Statystyczny Województwa Podkarpackiego” jak również inne dostępne publikacje GUS związane z analizą rynku pracy w tym okresie.

1. Charakterystyka czynników wpływających na sytuację na regionalnym rynku pracy

Obszar województwa podkarpackiego należy do średnio zaludnionych regionów Polski. Pod koniec 2002 roku województwo podkarpackie zamieszkiwało 2,1 mln mieszkańców. Gęstość zaludnienia w województwie podkarpackim wynosiła 117 osób na kilometr kwadratowy. Pod względem ogólnego potencjału ludnościowego kraju, województwo podkarpackie lokuje się na 9 miejscu wśród wszystkich województw.

Stopień urbanizacji województwa podkarpackiego wskazuje na jego wyraźny rolniczy charakter. W miastach żyje zaledwie 40,5 procent ludności. Jest to wielkość najniższa w kraju (w Polsce wskaźnik ten wynosi ok. 62 procent). Tak wysoki procent osób mieszkających poza miastami ma jednocześnie wpływ na niski udział przemysłu w tworzeniu produktu krajowego brutto oraz na wielkość bezrobocia, ze względu na ukryte bezrobocie na terenach wiejskich.

Jednym z czynników kształtujących liczbę ludności w województwie podkarpackim jest ruch migracyjny ludności. Liczba mieszkańców województwa zmniejsza się wskutek migracji. W 2002 r. w wyniku migracji liczba ludności zmniejszyła się o 3 007 osób.

Cechą charakterystyczną województwa podkarpackiego jest wysoki wskaźnik przyrostu naturalnego. Jest on znacznie wyższy niż w całej Polsce, chociaż w ostatnich latach systematycznie maleje. W 1995 roku odnotowywano przewagę urodzeń żywych nad zgonami wynoszącą 3,4 na 1000 mieszkańców. W 2002 roku liczba ta spadła do 1,6. Przeciętny czas trwania dalszego życia od momentu urodzenia wynosił w 2002 r. dla kobiet 79,8 zaś dla mężczyzn 71,6 lat.

Struktura wiekowa mieszkańców województwa podkarpackiego różni się nieco od struktury całej Polski. Według stanu na koniec 2002 r udział ludności w wieku przedprodukcyjnym w województwie wyniósł 25,6%, zaś osób w wieku produkcyjnym 59,8%. Województwo podkarpackie jest najmłodszym regionem w Polsce o czym świadczy mediana wieku (wiek środkowy). W końcu roku 2002 wyniosła ona 33,6 lat.

Poziom aktywności zawodowej ludności jest wypadkową polityki społecznej państwa, warunków bytowych rodzin oraz stanu i struktury gospodarki. Liczba ludności aktywnej zawodowo w województwie podkarpackim wzrosła w roku 2002 w stosunku do roku 2001 z poziomu 810 tys. do 903 tys. W województwie podkarpackim aktywność zawodowa zróżnicowana jest zarówno w przekroju płci, wieku, wykształcenia jak i w układzie miasto-wieś. Obserwuje się wyższą aktywność mężczyzn niż kobiet, mieszkańców wsi niż miast, osób w

wieku 35-44 lat niż w pozostałych kategoriach wiekowych. Najwyższy współczynnik aktywności zawodowej¹ w województwie podkarpackim odnotowuje się wśród osób z wykształceniem wyższym. Na koniec IV kwartału 2002 r. wyniósł on w tej grupie osób 84,9%. Wysokiemu współczynnikowi aktywności zawodowej w tej grupie towarzyszy równie wysoki (w porównaniu do innych grup) wskaźnik zatrudnienia², który wyniósł w omawianym czasie 74,3%.

Tabela 1. Współczynnik aktywności zawodowej w województwie podkarpackim według płci i miejsca zamieszkania w latach 1995 – 2002.

Wyszczególnienie	1995 (listopad)	1998 (listopad)	1999 (grudzień)	2000 (grudzień)	2001 (grudzień)	2002 (grudzień)
Woj. podkarpackie	62,7	57,8	57,0	55,9	55,2	56,4
Miasta	59,8	58,3	55,3	54,3	54,3	54,0
Wieś	64,7	57,3	58,1	57,0	55,9	57,9
Mężczyźni	67,4	63,9	62,6	61,7	63,3	64,1
Kobiety	58,1	51,9	51,6	50,8	47,5	49,0

Źródło: Roczniki statystyczne województwa podkarpackiego z lat 2002-2003

Według stanu na koniec roku 2002 r. w województwie podkarpackim, w ewidencji REGON zarejestrowanych było 138 713 przedsiębiorstw. Duża liczba przedsiębiorstw występuje głównie tam, gdzie istnieją odpowiednie rynki zbytu, wykwalifikowana siła robocza, dostęp do wyspecjalizowanych usług i środków finansowych, a infrastruktura jest lepiej rozwinięta. Takie korzystne warunki funkcjonowania przedsiębiorstw występują najczęściej w granicach aglomeracji miejskich oraz na ich obrzeżach.

W województwie podkarpackim dominują przedsiębiorstwa małe, dostarczające produkcji na rynki lokalne. Ograniczona chłonność lokalnych rynków stanowi zazwyczaj istotną barierę rozwoju dla wszelkiej kategorii przedsiębiorstw, w tym również dla MŚP (ma to związek z poziomem zamożności mieszkańców).

Według stanu na koniec 2002 r., struktura wielkości³ podmiotów gospodarczych znajdujących się w rejestrze REGON, prezentowała się następująco:

- podmioty „mikro” (od 0 do 9 osób) – 131631 (94,9 %)
- podmioty w których pracuje od 10 do 49 osób – 5673 (4,1 %)
- podmioty „średnie” (od 50 do 200 osób) – 1107 (0,8 %)
- podmioty „duże” (ponad 249 osób) – 302 (0,2 %).

¹ Współczynnik aktywności zawodowej oblicza się jako udział aktywnych zawodowo w liczbie ludności (w wieku 15 lat i więcej) ogółem oraz danej grupy.

² Wskaźnik zatrudnienia obliczono jako udział pracujących w liczbie ludności (w wieku 15 lat i więcej) ogółem oraz danej grupy.

³ wielkość mierzona liczbą pracujących

Najwięcej osób pracuje w podmiotach najmniejszych (tj. w podmiotach o liczbie pracujących do 9 i mniej) bo 35,6% ogółu pracujących oraz w podmiotach o liczbie pracujących większej niż 200 (29,9%).

Tabela 2. Struktura pracujących w podmiotach gospodarki narodowej zarejestrowanych w rejestrze REGON

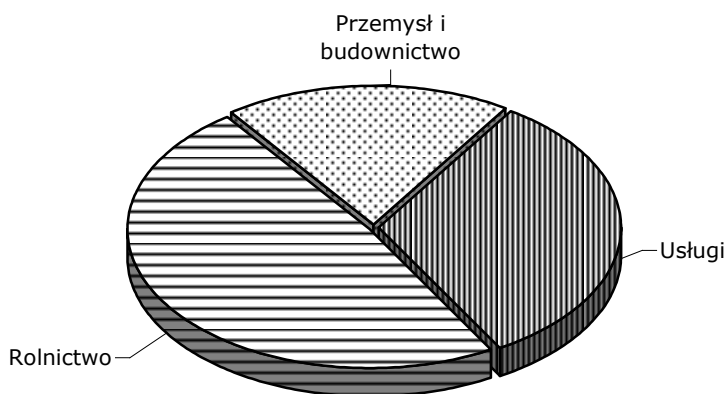
Ogółem	W podmiotach o liczbie pracujących			
	9 i mniej	10-49	50-200	201 i więcej
100,0	35,6	18,4	16,1	29,9

Źródło: Rocznik statystyczny województwa podkarpackiego 2003 s. 292.

Według stanu na koniec 2002 r. w województwie podkarpackim poza rolnictwem pracowały 528 234 osoby, w tym pracę najemną wykonywało 480 365 osób, a 47 869 osób pracowało na własny rachunek. W rolnictwie pracowały w tym czasie 87 943 osoby, w tym w swoim gospodarstwie rolnym (działce rolnej) 81 541 osób.

W 2002 roku 48,3% ludności województwa pracowało w rolnictwie oraz leśnictwie i łowiectwie. W przemyśle pracowało w tym czasie 19,2%, zaś w usługach 32,4%.

Wykres 1. Pracujący według sektorów ekonomicznych w województwie podkarpackim



Źródło: Rocznik statystyczny województwa podkarpackiego 2003.

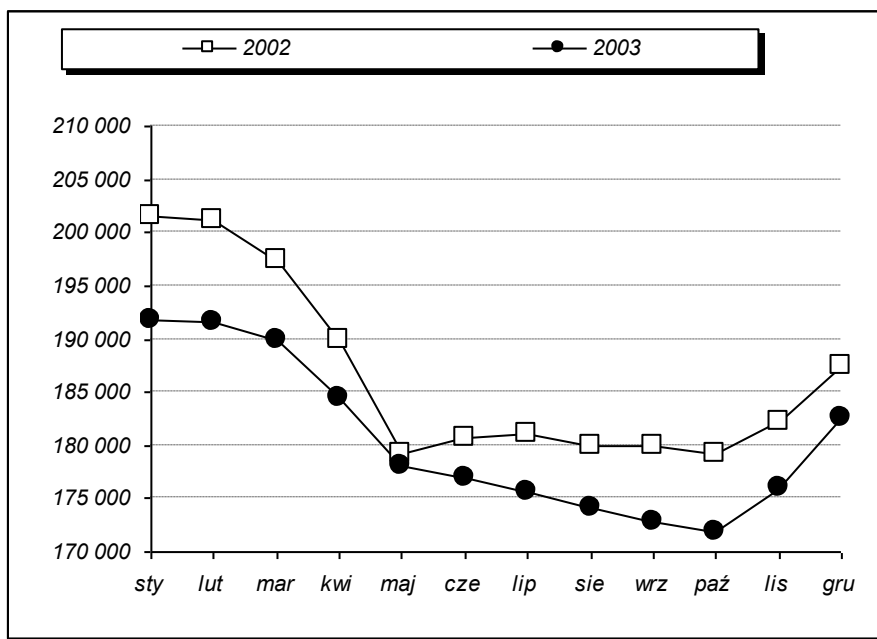
2. Bezrobotni na rynku pracy

2.1 Liczba bezrobotnych

Wg stanu na 31 grudnia 2003 roku zarejestrowanych było 182 497 bezrobotnych. W porównaniu do grudnia 2002 r. liczba bezrobotnych zmniejszyła się o 5 022 osoby.

Po znacznym wzroście w styczniu (do 191 722 bezrobotnych) od lutego sytuacja zaczęła ulegać zmianie. Poziom bezrobocia w poszczególnych miesiącach systematycznie zmniejszał się aż do listopada i grudnia kiedy w związku z zakończeniem okresu na prace sezonowe oraz wygasaniem umów o pracę zawieranych na czas określony liczba bezrobotnych wzrosła. W okresie 2003 roku w większości powiatów (oprócz: bieszczadzkiego, brzozowskiego, jarosławskiego, lubaczowskiego, strzyżowskiego i miasta Przemyśla) nastąpił spadek liczby bezrobotnych. Największy spadek liczby bezrobotnych zanotowano w powiatach: dębickim (spadek o 816), jasielskim (o 673), łańcuckim (o 567), przeworskim (o 507) i stalowowolskim (o 506 osób).

Wykres 2 . Zmiany liczby bezrobotnych w województwie podkarpackim w latach 2002 - 2003 (wg stanu na koniec miesiący)



Stopa bezrobocia, obliczona przez Główny Urząd Statystyczny w końcu grudnia 2003 roku w województwie podkarpackim wynosiła 16,7 % (w kraju 18,0 %), a w grudniu 2002 roku analogicznie 16,9 % i 18,1 %.

Rozpiętość między najwyższą a najniższą stopą bezrobocia wyniosła w grudniu 2003 roku 18,2 pkt. Najwyższa stopa bezrobocia wystąpiła w powiatach: bieszczadzkim (27,6 %), brzozowskim (22,4 %), leskim (20,6 %), m. Przemyślu (20,5 %), nizańskim i strzyżowskim (po 20,1 %), jasielskim (19,7 %) i sanockim (19,6 %). Najniższa natomiast w m. Rzeszowie (9,4 %) i m. Krośnie (9,5 %) oraz w powiatach : przeworskim (14,4 %) , rzeszowskim i stalowowlskim (po 14,6 %) oraz mieleckim (15,2 %). Tendencja ta utrzymywała się w okresie całego roku.

Stopę bezrobocia wyższą niż średnia w województwie zanotowano w 19 powiatach.

W dniu 30 stycznia 2004 roku Główny Urząd Statystyczny na podstawie wyników Narodowego Spisu Powszechnego Ludności i Mieszkań 2002 oraz Powszechnego Spisu Rolnego 2002 (stwierdzono znaczne różnice w liczbie pracujących w rolnictwie w stosunku do danych uzyskanych z Powszechnego Spisu Rolnego 1996) zweryfikował publikowane wcześniej stopy bezrobocia. Uwzględnione zmiany dotyczą wyłącznie liczby pracujących w indywidualnych gospodarstwach rolnych. Wpłynęły one jednak na poziom wskaźnika. Stąd też zweryfikowana stopa bezrobocia na koniec grudnia 2003 roku wyniosła w województwie podkarpackim 20,3 %, a w kraju 20,0 %.

Jednym z elementów oceny poziomu i dynamiki bezrobocia jest analiza „napływu” (tj. liczba osób zarejestrowanych w urzędach pracy w danym okresie) i „odpływu”(tj. liczba wyłączonych z ewidencji) osób rejestrujących się jako bezrobotne.

W 2003 roku do urzędów pracy napłynęło 138 253 bezrobotnych. W zdecydowanej większości były to osoby powracające do ewidencji po raz kolejny, czyli już wcześniej bezrobotne. Tak więc, rejestracja odbywała się pod wpływem „powrotów do ewidencji”. Po raz kolejny zarejestrowały się 102 482 osoby tj. 74,1 % ogółu napływu, a po raz pierwszy 35 771 tj. 25,9 %, przy czym „powroty” przeważały tradycyjnie w I i IV kwartale.

Powtórne rejestracje dotyczyły znacznych grup bezrobotnych, którzy z przerwami na krótkotrwałe i sezonowe zatrudnienie po raz kolejny powracali do ewidencji urzędów pracy, gdyż rynek pracy nie oferował im stałych miejsc pracy.

Wśród ogólnej liczby nowo zarejestrowanych, kobiety stanowiły 42,6 % (tj. 58.948 kobiet), bezrobotni posiadający prawo do zasiłku 28,5 % (39.463 osoby), a zwolnieni z przyczyn dotyczących zakładu pracy 3,9 % (5.398 osób).

W 2003 roku najwięcej rejestrujących się zanotowano w powiatach: jasielskim (9.191 osób), dębickim (8.799), rzeszowskim (8.780), Rzeszowie (8.472) i mieleckim (8.329). Najmniej w: bieszczadzkim (2.255 osób), leskim (2.633) i Krośnie (2.680).

Drugim elementem obrazującym dynamikę bezrobotnych jest liczba osób, które tracą status bezrobotnego. W 2003 roku z ewidencji urzędów pracy wyłączono 143.275 zarejestrowanych z tego 49,5 % (tj. 70.954 osoby) z tytułu podjęcia pracy. Spośród ogółu wyłączeń z tytułu podjęcia pracy 23,7 % stanowiły miejsca pracy subsydiowanej, w ramach których zatrudnienie uzyskało 16.810 bezrobotnych.

Najwięcej wyrejestrowań z tytułu podjęć pracy zanotowano w powiatach: mieleckim (5.354 osoby), rzeszowskim (5.175), dębickim (5.152) i m. Rzeszowie (4.570). Najmniej natomiast w powiecie bieszczadzkim (1.019 osób), m. Krośnie (1.096), leskim (1.254), Przemyślu (1.783) i tarnobrzeskim (1.822).

Częstym powodem wyrejestrowania z ewidencji było również nie potwierdzenie przez bezrobotnych gotowości do podjęcia pracy. Z tego powodu wyłączono 47.219 osób tj. 33 % ogólnej liczby wyrejestrowanych.

W 2003 roku „odpływ” bezrobotnych był większy od „napływu” o 5.022 osoby.

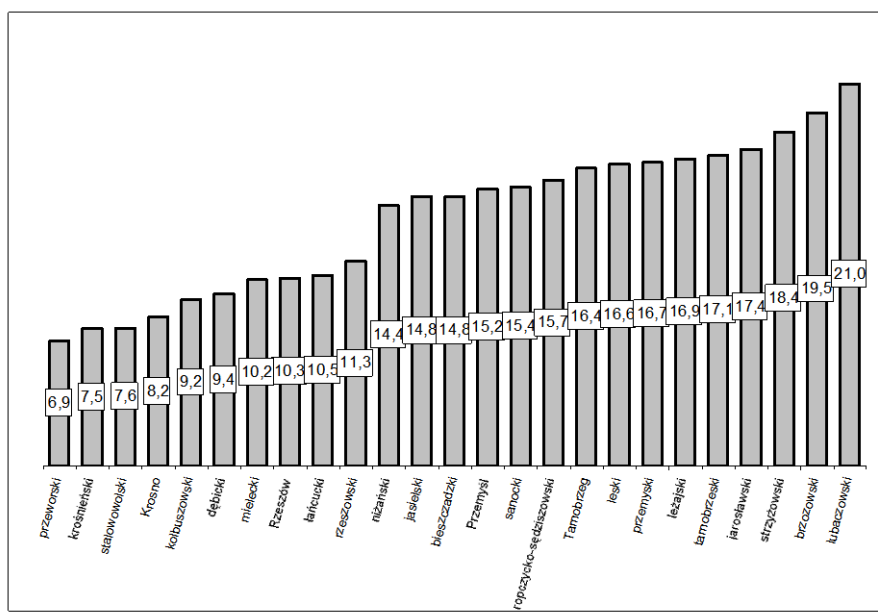
Występujące na rynku pracy trudności łagodziły w pewnym stopniu działania PUP w ramach tzw. aktywnych form przeciwdziałania bezrobociu. Do prac interwencyjnych skierowano w omawianym okresie 8.477 bezrobotnych, do robót publicznych 4.654, na szkolenie 4.855, na staż 6.410, umowy absolwenckie zawarto z 2.333 osobami. Pożyczki na uruchomienie działalności gospodarczej udzielono 365 bezrobotnym, a w ramach pożyczek udzielonych pracodawcom utworzono 226 dodatkowych miejsc pracy.

2.2 Bezrobotni z prawem do zasiłku

Według stanu na 31 grudnia 2003 r. w ewidencji powiatowych urzędów pracy zarejestrowanych było 24.528 bezrobotnych z prawem do zasiłku tj. 13,4 % ogółu bezrobotnych. W stosunku do grudnia ubiegłego roku liczba zasiłkobiorców zmniejszyła się o 5.910 osób. Głównym powodem tego zmniejszenia był wzrost liczby bezrobotnych nie spełniających kryteriów do przyznania prawa do zasiłku. Najwyższy udział bezrobotnych posiadających prawo do zasiłku w ogólnej liczbie bezrobotnych zanotowano w powiatach: lubaczowskim (21 %), brzozowskim (19,5%), strzyżowskim (18,4 %) i jarosławskim (17,4 %). Natomiast najniższy

w powiatach: przeworskim (6,9 %), krośnieńskim (7,5 %), stalowowolskim (7,6 %) oraz m. Krośnie (8,2 %).

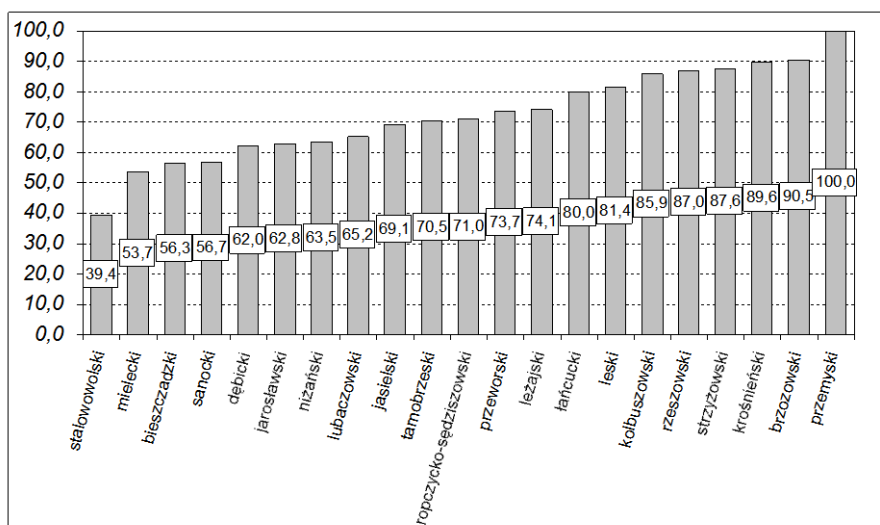
Wykres 3. Udział bezrobotnych z prawem do zasiłku w ogólnej liczbie bezrobotnych wg stanu na 31.12.2003 r.



2.3 Bezrobotni zamieszkali na wsi

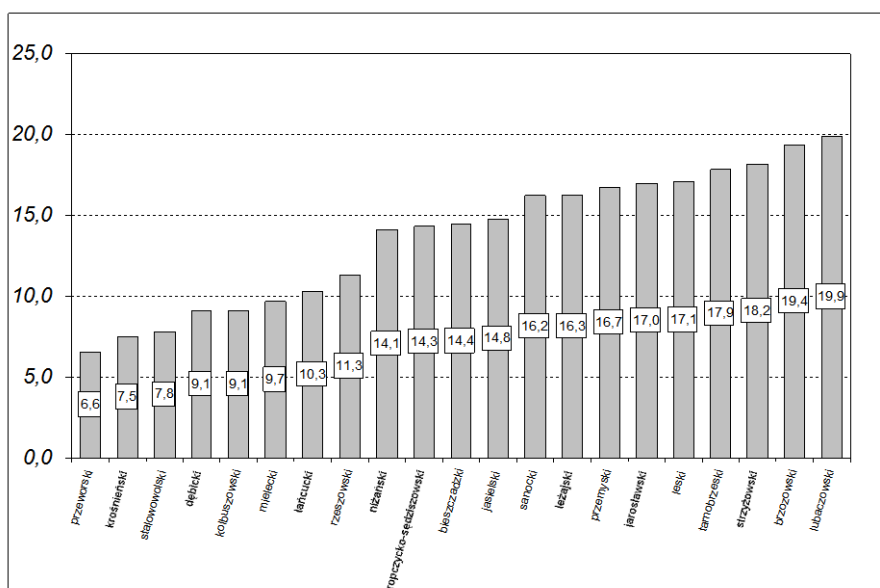
Na koniec grudnia 2003 r. liczba zarejestrowanych bezrobotnych zamieszkałych na wsi wynosiła 115.117 osób. Stanowili oni 63,1 % ogółu bezrobotnych zarejestrowanych w urzędach pracy (w 2002 r. 63 %).

Wykres 4. Procentowy udział bezrobotnych zamieszkałych na wsi w ogólnej liczbie bezrobotnych według stanu na dzień 31.12.2003 r.



Z ogólnej liczby bezrobotnych zamieszkałych na wsi kobiety stanowiły 49,7 %, zaś 13,5 % osoby posiadające prawo do zasiłku.

Wykres 5. Procentowy udział bezrobotnych zamieszkałych na wsi i uprawnionych do pobierania zasiłku w liczbie bezrobotnych zamieszkałych na wsi. Stan w dniu 31.12.2003 r.



Wśród bezrobotnych zamieszkałych na wsi 9,8 % posiadało gospodarstwa rolne, których powierzchnia nie przekraczała 2 ha przeliczeniowych. W porównaniu do stanu z końca grudnia 2002 r. liczba bezrobotnych zamieszkałych na wsi zmniejszyła się o 3.130 osób.

Najwyższy udział bezrobotnych zamieszkałych na wsi zanotowano w powiecie: przemyskim (100 %), brzozowskim (90,5 %), krośnieńskim (89,6 %), strzyżowskim (87,6 %) i rzeszowskim (87,0 %). Najniższy zaś w powiatach: stalowowolskim (39,4 %), mieleckim (53,7 %), bieszczadzkim (56,3) oraz sanockim (56,7 %).

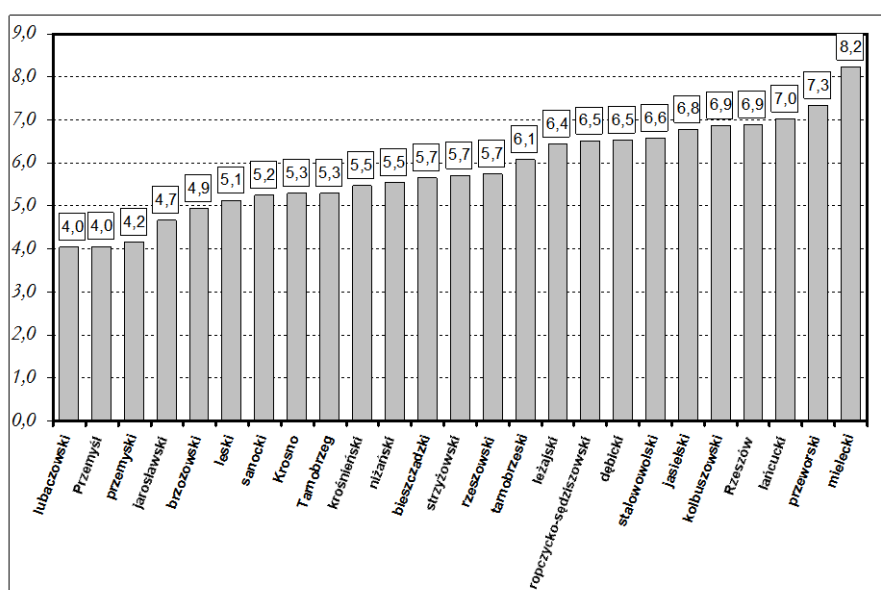
2.4 Bezrobotni absolwenci

Ludzie młodzi w przedziale wiekowym od 18 do 24 lat stanowili na koniec grudnia 2003 roku 28 % ogólnej liczby zarejestrowanych tj. (51.034 osoby). Znaczną populację w tej grupie wyróżniał posiadany status absolwenta tj. osoby, którym nie upłynął jeszcze 12 miesięczny okres od daty ukończenia szkoły określonej na dyplomie lub świadectwie szkolnym.

Na koniec 2003 r. zarejestrowanych było 10 868 absolwentów tj. 6% ogółu bezrobotnych. W okresie roku zarejestrowało się ogółem 28 689 absolwentów z tego 18 855 tj. 65,7 % po raz pierwszy.

Wśród zarejestrowanych absolwentów występuje znaczne zróżnicowanie pod względem poziomu zdobytego wykształcenia. Najwięcej bezrobotnych absolwentów zarejestrowanych na koniec 2003 roku posiadało wykształcenie średnie tj. 56 % w tym 14,5 % ukończyło liceum ogólnokształcące, wyższe 23,5 %, a zasadnicze – zawodowe 19,2 %.

Wykres 6. Procentowy udział absolwentów w ogólnej liczbie zarejestrowanych bezrobotnych. Stan w dniu 31.12.2003 r.



Niekorzystna sytuacja na lokalnych rynkach pracy, której efektem jest zbyt mała liczba ofert pracy, w tym w szczególności dla absolwentów, powoduje nadal wiele trudności przy realizacji zadań związanych z aktywizacją zawodową absolwentów. Pomimo znacznego złagodzenia problemu w związku z wdrożeniem programu PPAZA „Pierwsza Praca” i „Pierwsza Praca II” trudno jeszcze mówić o otwieraniu się rynku pracy dla osób młodych tuż po zakończonej edukacji. Podobnie jak pozostali bezrobotni odczuwają oni wiele problemów w znalezieniu zatrudnienia, a po upływie 12 m-cy od daty ukończenia szkoły przechodzą do ogólnej grupy bezrobotnych powiększając populację zarejestrowanych o cechach: młody, uprzednio nie pracujący, pozostający bez pracy powyżej 1 roku lub dłużej.

W 2003 roku do powiatowych urzędów pracy zgłoszono 8.947 ofert pracy skierowanych do absolwentów (w 2002 r. 6.647 ofert). Stanowiło to 22,7 % ogółu zgłoszonych w tym okresie ofert pracy (w 2002 r. 23,3 %). Podkreślić jednak należy, że spośród wszystkich zgłoszonych dla absolwentów ofert pracy 93,7 % tj. 8.383 stanowiły oferty pracy subsydiowanej (w 2002 roku 93,6 % tj. 6.222 oferty).

W okresie tym zarejestrowało się ogółem 28.689 bezrobotnych absolwentów, a wyrejestrowało się 28.369 (z tego z powodu podjęcia pracy 7.525 tj. 26,5 %). Spośród wszystkich podjęć pracy przez bezrobotnych, 10,6 % przypadło absolwentom (w 2002 r. około 11,9 %). Jest to powyżej udziału, jaki ta grupa stanowi wśród ogółu bezrobotnych (na koniec grudnia ok. 6 %). Ten stosunkowo wysoki wskaźnik wynikał ze znacznej interwencji środków FP przeznaczonych na aktywizację zawodową absolwentów, w tym także dodatkowo przyznanych na realizację Podkarpackiego Programu Aktywizacji Zawodowej Absolwentów „Pierwsza Praca” i „Pierwsza Praca II”. W 2003 roku zatrudnienie subsydiowane absolwentów stanowiło 41,2 % ogółu wyłączeń z powodu podjęcia pracy (w 2002 r. 37,7 %). Ponadto w ramach środków z FP na staże skierowano 6.410 (w 2002 r. 3.761), a na szkolenia 670 absolwentów (w 2002 r. 589).

Na koniec grudnia 2003 roku najwyższy udział zarejestrowanych absolwentów w ogólnej liczbie bezrobotnych zanotowano w powiatach: mieleckim (8,2 %), przeworskim (7,3 %), łańcuckim (7,0 %) , m. Rzeszowie i kolbuszowskim (po 6,9 %), jasielskim (6,8 %). Najniższy natomiast w lubaczowskim i m. Przemyśle (po 4,0 %) oraz przemyskim (4,2 %).

2.5 Bezrobotni wg płci

Na koniec 2003 r. w powiatowych urzędach pracy zarejestrowanych było 92 598 kobiet oraz 89 899 mężczyzn. Kobiety stanowiły 50,7 % ogółu zarejestrowanych bezrobotnych. Najmniejszy procentowy udział kobiet w ogólnej liczbie bezrobotnych wystąpił w powiatach: jarosławskim (46,4 %), przemyskim (47,1 %), lubaczowskim (48,1 %) i strzyżowskim (48,6 %), najwyższy zaś w m. Krośnie (57,3 %), m. Rzeszowie (53,8 %), krośnieńskim i sanockim (po 53,4 %).

Tradycyjnie już sytuacja kobiet na rynku pracy jest mniej korzystna niż mężczyzn. Kobiety stanowiły ponad połowę bezrobotnych, a większość z nich to osoby długotrwale bezrobotne (stanowią one 56,9 % ogółu bezrobotnych pozostających bez pracy ponad 12 miesięcy oraz 60,3 % pozostających bez pracy powyżej 24 miesiące).

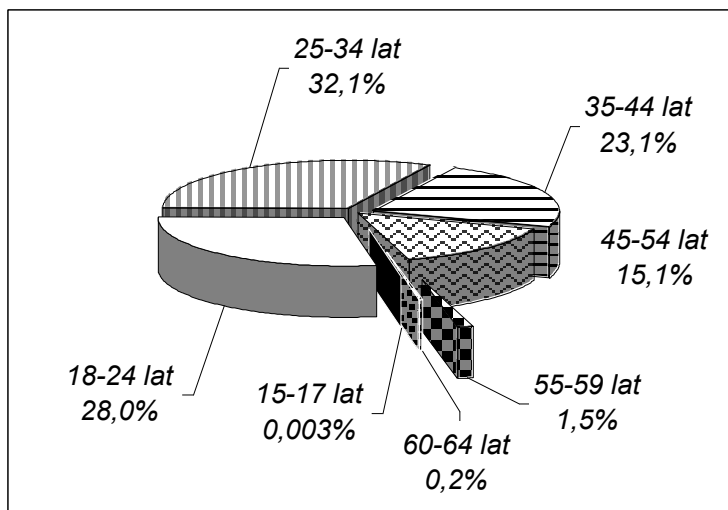
Trudności tych nie eliminuje ich wyższy poziom wykształcenia. Bezrobotne kobiety zdecydowanie częściej niż mężczyźni posiadają wykształcenie wyższe (odpowiednio 65,3 % i 34,7 %), policealne i średnie zawodowe (odpowiednio 61,7 % i 38,3 %) oraz ogólnokształcące (odpowiednio 75,3 % i 24,7 %). Natomiast mężczyźni w porównaniu do kobiet częściej legitymują się wykształceniem zasadniczym – zawodowym (odpowiednio 56,7 % i 43,3 %) oraz gimnazjalnym i poniżej (odpowiednio 56,9 % i 43,1 %).

2.6 Bezrobotni według wieku

Wśród zarejestrowanych bezrobotnych najliczniejszą grupę stanowiły osoby w przedziale wiekowym od 25 do 34 lat. Drugą co do wielkości grupę, osoby w wieku 18-24 lat. Na koniec 2003 r. ich udziały w ogólnej liczbie zarejestrowanych wynosiły odpowiednio: 32,1 % i 28 %.

Młodzi bezrobotni tj. osoby do 34 lat pozostają również najdłużej w ewidencji urzędów pracy. Stanowili oni 52,8 % ogółu bezrobotnych pozostających bez zatrudnienia powyżej 12 miesięcy.

Wykres 7. Procentowy udział bezrobotnych wg wieku w ogólnej liczbie zarejestrowanych bezrobotnych. Stan w dniu 31.12.2003 r.

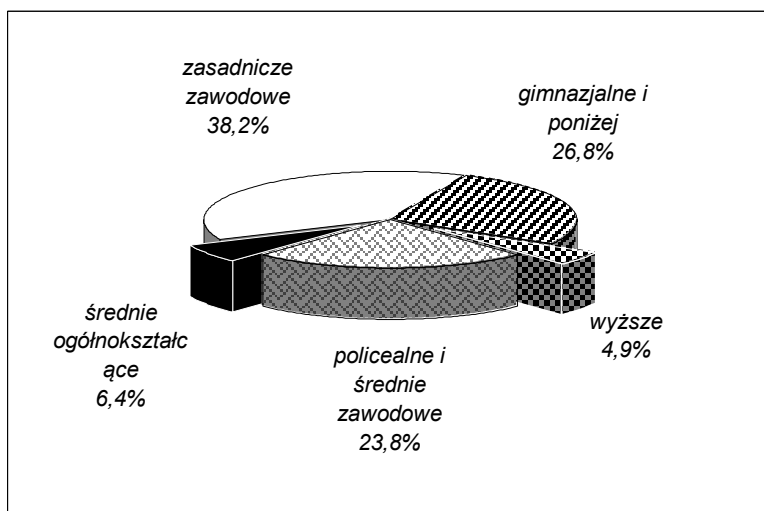


2.7 Bezrobotni według poziomu wykształcenia

Najliczniejszą grupę wśród zarejestrowanych bezrobotnych w końcu grudnia 2003 roku stanowiły osoby posiadające niskie kwalifikacje zawodowe tj. wykształcenie zasadnicze zawodowe (38,2 % ogółu zarejestrowanych bezrobotnych) oraz gimnazjalne i poniżej (26,8 %). Obie te kategorie bezrobotnych stanowią łącznie ponad 2/3 ogółu bezrobotnych. Osoby te pozostają również najdłużej w ewidencji powiatowych urzędów pracy, 71,7 % z nich oczekuje na propozycję pracy ponad 12 miesięcy.

Nieco mniej liczebną kategorią wśród bezrobotnych są natomiast osoby legitymujące się wykształceniem policealnym i średnim zawodowym, stanowią one 23,8 % ogółu bezrobotnych. Osoby z wykształceniem średnim ogólnokształcącym to grupa, której udział w populacji bezrobotnych wynosi 6,4 %. Najmniejszy odsetek wśród bezrobotnych zajmują osoby z wykształceniem wyższym tj. 4,9 % chociaż w ostatnim okresie zauważa się wzrost tej kategorii bezrobotnych (na koniec 2002 r. stanowili oni 4,2 %, a 2001 r. 3,4 %).

Wykres 8. Procentowy udział bezrobotnych wg poziomu wykształcenia w ogólnej liczbie zarejestrowanych bezrobotnych. Stan w dniu 31.12.2003 r.



2.8 Bezrobotni według zawodów

Na koniec grudnia 2003 r. największą liczbę bezrobotnych odnotowano w następujących grupach zawodów:

- robotnicy przemysłowi i rzemieślnicy - 59 399 osób tj. 32,5% ogółu bezrobotnych (w 2002 r. 33,6 %),
- technicy i inny średni personel - 30 549 osób tj. 16,7 % (w 2002 r. 13,3 %),
- pracownicy usług osobistych i sprzedawcy - 22 428 osób tj. 12,3 % (w 2002 r. 12,2 %).

Znaczną kategorię tj. 14,4 % stanowią również bezrobotni zarejestrowani jako nie posiadający żadnego zawodu - (26 281 osób). W 2002 r. 13,8 %.

Najmniej bezrobotnych zanotowano natomiast w grupach zawodów:

- wyżsi urzędnicy i kierownicy – 362 osoby tj. 0,2% ogółu zarejestrowanych bezrobotnych (w 2002 r. na podobnym poziomie tj. 0,2 %),
- rolnicy, ogrodnicy, leśnicy i rybacy – 5 049 osób tj. 2,8 % (w 2002 r. 2,9%),
- specjaliści – 8 713 osób tj. 4,8 % (w 2002 r. 4,2 %).

Tabela 3. Bezrobotni według grup zawodów

nazwy zawodów	kody zaw.	stan na 31.12. 2002 r.	stan na 31.12. 2003 r.	wzrost/ spadek w stosunku do 31.12.02r.
parlamentarzyści, wyżsi urzędnicy i kierownicy	1	407	362	-45
parlament., politycy, wyżsi urzędnicy, zaw. dział.	11	1	0	-1
kierownicy dużych i średnich organizacji	12	249	225	-24
kierownicy małych przedsiębiorstw	13	157	137	-20
Specjaliści	2	7809	8713	904
spec. nauk fizycznych, matemat. i technicznych	21	1273	1396	123
specjaliści nauk przyrodniczych i ochrony zdrowia	22	353	374	21
specjaliści szkolnictwa	23	1 767	1 736	-31
pozostali specjaliści	24	4 416	5 207	791
technicy i inny średni personel	3	25 585	30 549	4964
średni personel techniczny	31	14 234	14 214	-20
średni personel w zakresie nauk biologicznych i ochr. Zdrowia	32	7 278	7 298	20
nauczyciele praktycznej nauki zawodu i instruktorzy	33	102	98	-4
pracownicy pozostałych specjalności	34	3 971	8 939	4 968
pracownicy biurowi	4	12 483	6 624	-5859
pracownicy obsługi biurowej	41	11 629	5 821	-5 808
pracownicy obrotu pieniężnego i obsługi klientów	42	854	803	-51
pracownicy usług osobistych i sprzedawcy	5	22 825	22 428	-397
pracownicy usług osobistych i ochrony	51	10 426	10 232	-194
modelki, sprzedawcy i demonstratorzy	52	12 399	12 196	-203
rolnicy, ogrodnicy, leśnicy i rybacy	6	5 439	5 049	-390
Rolnicy	61	2 667	2 458	-209
Orodnicy	62	1432	1325	-107
leśnicy i rybacy	63	1 022	975	-47
rolnicy i rybacy pracujący na własne potrzeby	64	318	291	-27
robotnicy przemysłowi i rzemieślnicy	7	62 966	59 399	-3 567
górnicy i robotnicy budowlani	71	15374	14533	-841
robotnicy obróbki metali i mechanicy maszyn i urządzeń	72	26 851	24 769	-2 082
rob. z. prec., ceram., wyt. wyr. galant., robotn. polig. i pokr.	73	1 028	1 024	-4
pozostali robotn. przemysłowi i rzemieślnicy	74	19 713	19 073	-640
operatorzy i monterzy maszyn i urządzeń	8	9 715	9 135	-580
operat. maszyn i urz. wydobywczych i przetwórczych	81	2 047	1 989	-58
operatorzy i monterzy maszyn	82	4 318	4 087	-231
kierowcy i operatorzy pojazdów	83	3 350	3 059	-291
pracownicy przy pracach prostych	9	14468	13944	-524
pracownicy przy pracach prostych w handlu i usługach	91	7 205	7 029	-176
robotn. pomoc. w roln., ryb. i pokr.	92	237	267	30
robotn. pomoc. w górnictwie, przem., budown. i transp.	93	7026	6648	-378
siły zbrojne	0	0	13	13
siły zbrojne	01	0	13	13
bez zawodu	0000	25822	26281	459
Razem	9999	187519	182497	-5 022

W porównaniu do stanu z grudnia 2002 roku spadek liczby bezrobotnych zanotowano w większości grup zawodów. Wzrost nastąpił tylko w grupie technicy i inny średni personel (o 5 614 osób) oraz wśród specjalistów o 915 bezrobotnych. O 459 osób wzrosła również liczba bezrobotnych nie posiadająca określonego zawodu.

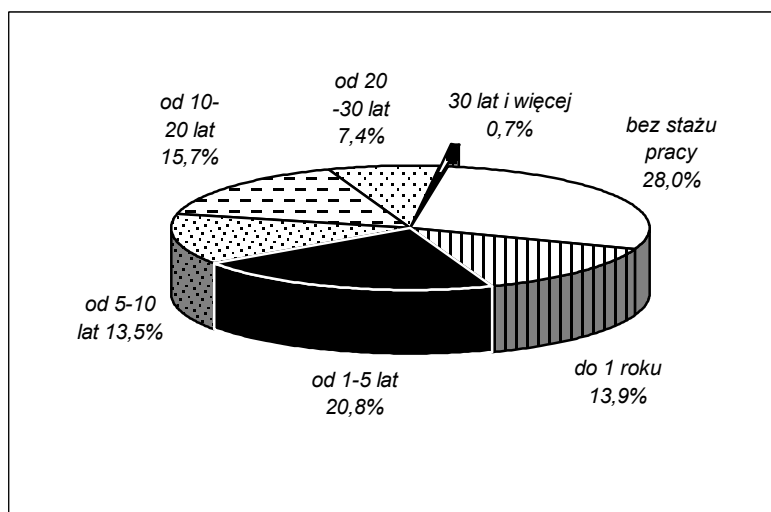
Największy spadek liczby bezrobotnych zanotowano w następujących grupach zawodów:

- pracownicy biurowi - spadek o 6.397 osób,
- robotnicy przemysłowi i rzemieślnicy - o 3.551 osób,
- operatorzy i monterzy maszyn i urządzeń – o 596 osób,
- pracownicy przy pracach prostych – o 524 osoby.

2.9 Bezrobotni według stażu pracy

W końcu 2003 roku najliczniejszą grupę spośród bezrobotnych stanowiły osoby, które przed zarejestrowaniem się jeszcze nie pracowały 28 % (w 2002 r. 27,1 %). Kolejne grupy pod względem stażu pracy stanowiły osoby, które przepracowały od 1 do 5 lat 20,8 % (w 2002 r. 21,1 %), od 10 do 20 lat – 15,7 % (w 2002 r. 16,1 %) oraz do 1 roku – 13,9 % ogółu bezrobotnych (w 2002 r. 14,7 %). Najmniejszą natomiast grupę bezrobotnych stanowiły osoby posiadające staż pracy powyżej 30 lat - 0,7 % (w 2002 r. 0,6%) oraz od 20 do 30 lat - 7,4 % (w 2002 r. 7,3 %).

**Wykres 9. Procentowy udział bezrobotnych wg stażu pracy
w ogólnej liczbie zarejestrowanych bezrobotnych.
Stan w dniu 31.12.2003 r.**

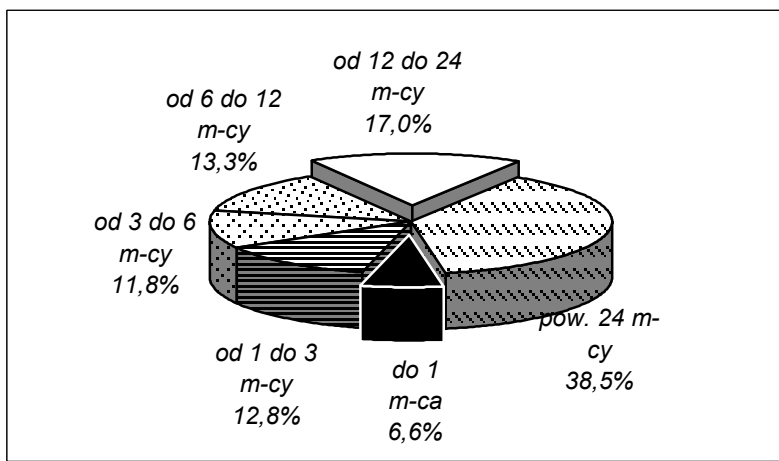


2.10 Bezrobotni według czasu pozostawania bez pracy

Ponad połowa tj. 55,5 % (w 2002 r. 55,1 %) zarejestrowanych bezrobotnych pozostawało bez pracy powyżej 1 roku z tego 38,5 % powyżej 24 miesiące, a 17,0 % od 12 – 24 miesięcy. Bezrobocie, a w szczególności bezrobocie długookresowe, pociąga za sobą negatywne skutki nie tylko natury ekonomicznej i społecznej, ale także psychologicznej.

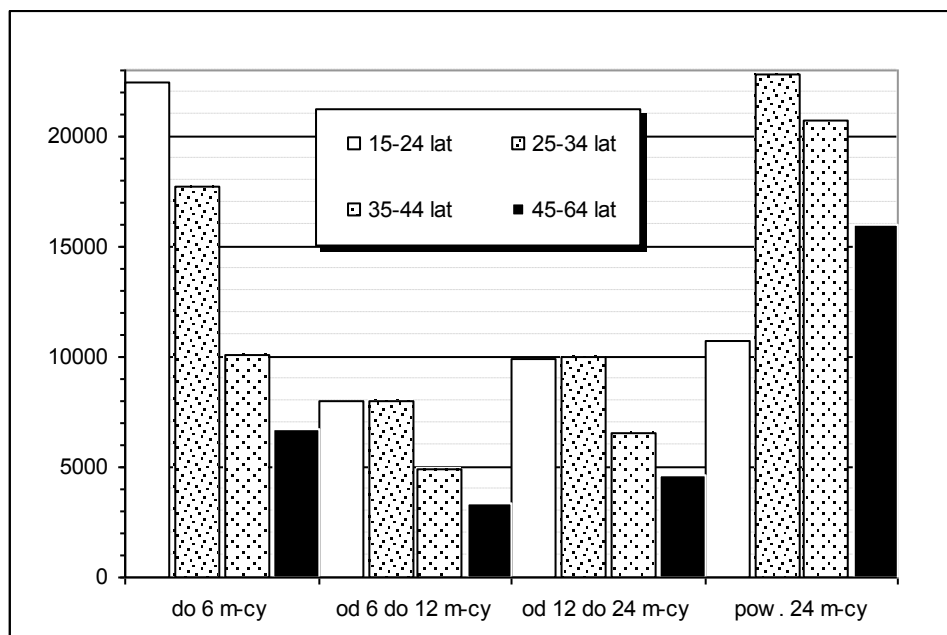
W tej kategorii bezrobotnych znajdują się przede wszystkim ludzie młodzi (do 34 lat), o niskim poziomie wykształcenia (zasadnicze – zawodowe oraz gimnazjalne i poniżej), nie posiadające żadnego doświadczenia zawodowego) lub stosunkowo krótki staż pracy tj. do 5 lat.

**Wykres 10. Procentowy udział bezrobotnych według czasu pozostawania bez pracy w ogólnej liczbie zarejestrowanych bezrobotnych.
Stan w dniu 31.12.2002 r.**



Przedstawiony poniżej wykres pokazuje zależność pomiędzy wiekiem bezrobotnych, a czasem pozostawania bez pracy.

**Wykres 11. Wiek bezrobotnych i czas pozostawania bez pracy
w końcu grudnia 2003 r.**



3. Zwolnienia z przyczyn dotyczących zakładów pracy

Zjawiskiem świadczącym o dokonujących się w dalszym ciągu zmianach w gospodarce, są zgłoszenia zwolnień z przyczyn leżących po stronie zakładów pracy. Od początku 2003 roku wypowiedzenia umów o pracę z wcześniejszych zgłoszeń otrzymało 3 897 pracowników (w tym 2 439 osób z 50 zakładów z sektora publicznego i 1 458 osób z 56 zakładów z sektora prywatnego). W 2002 roku 3.228 pracowników (w tym 540 osób z 39 zakładów z sektora publicznego i 2.688 osób z 90 zakładów z sektora prywatnego). Na dalsze wypowiedzenia oczekiwało jeszcze 3 242 pracowników z 62 zakładów (w tym 2 362 osoby z 27 zakładów sektora publicznego i 880 osób z 35 zakładów sektora prywatnego). W 2002 roku natomiast 1.866 osób (w tym 563 osoby z 24 zakładów sektora publicznego i 1.303 osoby z 39 zakładów sektora prywatnego). Zaznaczyć należy iż w 2003 roku zwolnień pracowników dokonywały częściej zakłady z sektora publicznego niż prywatnego.

Na koniec 2003 roku osoby zwolnione z przyczyn dotyczących zakładu pracy stanowiły 4,6 % ogółu zarejestrowanych w województwie bezrobotnych (w 2002 r. 4,8 %). Największą liczbę zgłoszeń zwolnień z przyczyn dotyczących zakładu pracy zanotowano

w następujących powiatach: stalowowolskim, rzeszowskim, jarosławskim, mieleckim, leżajskim, tarnobrzeckim i sanockim.

4. Oferty pracy

W dalszym ciągu słabością rynku pracy naszego województwa jest niewystarczająca w stosunku do potrzeb liczba ofert pracy zgłaszanych do powiatowych urzędów pracy oraz znaczne ich przestrzenne zróżnicowanie.

W 2003 roku pracodawcy zgłosili w województwie łącznie 39 334 (w 2002 r. 28.470) oferty pracy, z tego 30,7 % (tj. 12.066 ofert) pochodziło z sektora publicznego. Spośród ogółu zgłoszonych ofert 22,7 % (tj. 8 947) było skierowanych do absolwentów, a 2,9 % (tj. 1.144) do osób niepełnosprawnych. Średnio na jedną ofertę pracy przypadało ok. 55 bezrobotnych (w 2002 r. ok. 79).

Zbyt jeszcze ubogi w oferty regionalny rynek pracy wspierany był środkami z Funduszu Pracy na aktywne formy przeciwdziałania bezrobociu czyli tworzenie nowych miejsc w ramach prac interwencyjnych, robót publicznych, pożyczek oraz aktywizacji zawodowej absolwentów. Przekazane z FP środki znacząco zwiększyły liczbę ofert pracy będących w dyspozycji urzędów pracy. Ogółem oferty pracy subsydiowanej stanowiły 57,3 % (tj. 22.556 ofert) wszystkich zgłoszonych w tym okresie do urzędów pracy ofert (w 2002 roku 45,5 %).

W 2003 roku w 14 powiatach średnia liczba osób przypadających na 1 ofertę pracy była wyższa od średniej dla województwa. Wskaźnik ten był najkorzystniejszy w Rzeszowie i Krośnie, a także w powiatach: rzeszowskim, leżajskim i sanockim. Na jedną ofertę pracy w tych powiatach przypadało od 19 do 44 bezrobotnych.

Najtrudniejsza sytuacja występowała w powiatach: przemyskim, strzyżowskim, krośnieńskim, łańcuckim i kolbuszowskim. Na jedną ofertę pracy przypadało tu od 124 do 97 bezrobotnych.

Z powyższego wynika, iż w poszczególnych rejonach województwa występowały dość duże zróżnicowania na rynku pracy (od 19 bezrobotnych na 1 ofertę pracy w Krośnie i Rzeszowie do 124 w powiecie przemyskim).

**Tabela 4. Średnia liczba bezrobotnych
przypadających w miesiącu na 1 ofertę pracy w 2003 r.**

powiaty	Liczba ofert pracy zgłoszonych do PUP w 2003 r.	Średnia w miesiącu liczba zgłoszonych ofert pracy	Średnia w miesiącu liczba zarejestrowanych bezrobotnych	Średnia liczba bezrobotnych przypadających na 1 ofertę pracy w miesiącu w 2003 r.
bieszczadzki	619	52	2 641	51
brzozowski	1 375	115	7 831	68
dębicki	2 059	172	11 403	66
jarosławski	1 836	153	11 031	72
jasielski	1 677	140	12 392	89
kolbuszowski	697	58	5 612	97
krośnieński	926	77	8 609	112
leski	656	55	2 888	53
leżajski	1 770	148	6 297	43
lubaczowski	1 658	138	5 748	42
łańcucki	841	70	7 057	101
mielecki	2 373	198	10 382	53
niżański	1 353	113	6 021	53
przemyski	625	52	6 438	124
przeworski	1 425	119	6 150	52
ropczycko-sędziszowski	1 086	91	7 096	78
rzeszowski	3 308	276	11 827	43
sanocki	2 439	203	9 011	44
stalowowolski	1 645	137	8 155	59
strzyżowski	716	60	6 703	112
tarnobrzegi	612	51	4 621	91
m. Krosno	1 886	157	3 023	19
m. Rzeszów	1 308	109	6 155	19
m. Przemyśl	5 609	467	9 078	56
m. Tarnobrzeg	835	70	4 289	62
województwo	39 334	3 278	180457	55

W 2003 r. z ogólnej liczby ofert pracy zgłoszonych do urzędów pracy (39 334), większość 69,3 % tj. 27 268 pochodziła z sektora prywatnego (w 2002 r. 75,5 %). W tym też okresie pracodawcy poszukiwali najczęściej pracowników z następujących grup zawodów:

- pracownicy przy pracach prostych - 9.059 ofert,
- robotnicy przemysłowi i rzemieślnicy - 7.875 ofert,
- technicy i inny średni personel - 5.786 ofert
- pracownicy usług osobistych i sprzedawcy - 5.428 ofert,

Z analizy zgłoszonych do urzędów pracy ofert wynika, iż podobnie jak w ubiegłym roku, w roku 2003 pracodawcy za pośrednictwem urzędów pracy oferowali więcej możliwości podjęcia pracy pracownikom przy pracach prostych oraz robotnikom przemysłowym i rzemieślnikom, czyli nie wymagającej zbyt wysokich kwalifikacji jak też specjalistycznego

przygotowania zawodowego niż specjalistom. Podkreślić jednak należy iż w 2003 roku w związku ze zgłoszeniem większej liczby ofert w porównaniu do poprzedniego roku (o prawie 11 tys.) wzrost ofert pracy nastąpił prawie we wszystkich grupach zawodów z wyjątkiem pracowników biurowych (spadek w porównaniu do 2002 roku o 471 ofert) i bezrobotnych bez zawodu (spadek o 24 oferty pracy).

Tabela 5. Oferty pracy według grup zawodów

Nazwy Zawodów	kody zaw.	W 2002 roku	W 2003 roku	wzrost/ spadek w stos. do 2002 r.
parlamentarzyści, wyżsi urzędnicy i kierownicy	1	167	214	47
parlament., politycy, wyżsi urzędnicy, zaw. dział.	11	0	0	0
kierownicy dużych i średnich organizacji	12	130	157	27
kierownicy małych przedsiębiorstw	13	37	57	20
Specjaliści	2	1636	2741	1105
spec. nauk fizycznych, matemat. i technicznych	21	371	440	69
specjaliści nauk przyrodniczych i ochrony zdrowia	22	97	215	118
specjaliści szkolnictwa	23	627	866	239
pozostali specjaliści	24	541	1220	679
technicy i inny średni personel	3	2931	5786	2855
średni personel techniczny	31	554	689	135
średni personel w zakresie nauk biologicznych i ochr. Zdrowia	32	669	792	123
nauczyciele praktycznej nauki zawodu i instruktorzy	33	22	30	8
pracownicy pozostałych specjalności	34	1686	4275	2589
pracownicy biurowi	4	4329	3858	-471
pracownicy obsługi biurowej	41	3966	3415	-551
pracownicy obrotu pieniężnego i obsługi klientów	42	363	443	80
pracownicy usług osobistych i sprzedawcy	5	4603	5428	825
pracownicy usług osobistych i ochrony	51	1365	1563	198
modelki, sprzedawcy i demonstratorzy	52	3238	3865	627
rolnicy, ogrodnicy, leśnicy i rybacy	6	310	597	287
Rolnicy	61	34	5	-29
Ogrrodnicy	62	18	52	34
leśnicy i rybacy	63	258	540	282
rolnicy i rybacy pracujący na własne potrzeby	64	0	0	0
robotnicy przemysłowi i rzemieślnicy	7	6 198	7 875	1677
górnicy i robotnicy budowlani	71	1 965	2 545	580
robotnicy obróbki metali i mechanicy maszyn i urządzeń	72	1546	2243	697
rob. z. prec., ceram., wyt. wyr. galant., robotn. polig. i pokr.	73	215	201	-14
pozostali robotn. przemysłowi i rzemieślnicy	74	2472	2886	414
operatorzy i monterzy maszyn i urządzeń	8	2204	3357	1153
operat. maszyn i urz. wydobywczych i przetwórczych	81	442	844	402
operatorzy i monterzy maszyn	82	712	1191	479
kierowcy i operatorzy pojazdów	83	1050	1322	272
pracownicy przy pracach prostych	9	5613	9059	3446
pracownicy przy pracach prostych w handlu i usługach	91	3021	5405	2384
robotn. pomoc. w roln., ryb. i pokr.	92	25	85	60
robotn. pomoc. w górnictwie, przem., budown. i transp.	93	2567	3569	1002
siły zbrojne	0	0	0	0
siły zbrojne	01	0	0	0
bez zawodu	0000	307	283	-24
Razem	9999	28 298	39 198	10 900

5. Wydatki z Funduszu Pracy na aktywne formy przeciwdziałania bezrobociu

W 2003 roku środki z Funduszu Pracy na aktywne formy przeciwdziałania bezrobociu przekazywane były bezpośrednio samorządom powiatowym według określonego algorytmu. Niezależnie od tego w przyznane zostały dodatkowe środki na realizację Podkarpackiego Programu Aktywizacji Zawodowej Absolwentów „Pierwsza Praca” i „Pierwsza Praca II”.

W tym okresie na aktywne formy przeciwdziałania bezrobociu w województwie wydatkowano łącznie około 78,8 mln zł. Z tej kwoty:

- 27 mln zł. (tj. 34,3 % ogółu wydatków na aktywne formy) przeznaczono na aktywizację zawodową absolwentów,
- 18,1 mln zł. (tj. 23 %) na prace interwencyjne,
- 16 mln zł. (tj. 20,3 %) na roboty publiczne,
- 7,7 mln zł. (tj. 9,8 %) na pożyczki dla bezrobotnych celem podjęcia przez nich działalności gospodarczej lub rolniczej,
- 4,8 mln zł. (tj. 6,1 %) na pożyczki dla pracodawców na utworzenie nowych miejsc pracy,
- 3,8 mln zł. (tj. 4,8 %) na szkolenia,
- 1,3 mln zł. (tj. 1,6 %) na programy specjalne,
- oraz 0,1 mln zł. na pozostałe aktywne formy

W 2002 roku na te cele wydatkowano 37,9 mln tj. ponad dwukrotnie mniej niż obecnie.

6. Podsumowanie

W 2003 roku w porównaniu do stanu z końca ubiegłego roku zanotowano w województwie podkarpackim spadek bezrobotnych o 5.022 osoby. W okresie tym nastąpił również o 0,2 pkt. spadek stopy bezrobocia (grudniu 2002 r. 16,9 %, a w 2003 r. 16,7 %).

Na podobnym poziomie jak w roku 2002 utrzymywała się struktura bezrobotnych:

- ponad połowę ogółu zarejestrowanych (tj. 50,7 %) stanowiły kobiety,
- 32,1 % to osoby w wieku największej aktywności zawodowej tj. od 25 do 34 lat, a 28 % w wieku od 18 do 24 lat,
- utrzymywał się nadal wysoki udział bezrobotnych o niskim poziomie wykształcenia: zasadnicze zawodowe (38,2 %), a gimnazjalne i poniżej (26,8 % ogółu zarejestrowanych),
- bezrobotni w większości posiadali krótki staż pracy: 28 % do momentu zarejestrowania się w urzędzie pracy w ogóle nie pracowało, 13,9 % posiadało staż pracy do 1 roku, a 20,8 % staż pracy 1 – 5 lat,
- większość zarejestrowanych to osoby długotrwale bezrobotne: 55,5 % pozostawało w rejestrach powyżej 12 m-cy, z tego 38,5 % powyżej 24 m-ce,
- zwiększający się udział absolwentów posiadających wyższe wykształcenie (z 17,8 % ogółu zarejestrowanych absolwentów na koniec grudnia 2001 roku i 22,2 % na koniec 2002 roku do 23,5 % na koniec 2003 roku).

Charakterystyczne zjawiska na rynku pracy województwa podkarpackiego w 2003 roku:

- „napływ“ bezrobotnych (138.253) był niższy od „odpływu“ (143.275) z ewidencji urzędów pracy. Wyłączenia z tytułu podjęcia pracy stanowiły 49,5 % (w 2002 r. 47,2 %), a pracy subsydiowanej 23,7 % (w 2002 r. 13,5 %) ogółu podjęć pracy,
- wysokie bezrobocie wśród mieszkańców wsi utrzymujące się od dłuższego czasu na podobnym poziomie (63,1 % obecnie i 63 % w 2002 roku),
- niski udział wśród bezrobotnych osób uprawnionych do pobierania zasiłku (16,2 % w końcu 2002 r. i 13,4 % na koniec grudnia 2003 roku),

- nadal zbyt mała w stosunku do potrzeb liczba zgłaszanych do powiatowych urzędów pracy ofert pracy tj. 39.334 oferty (w 2002 r. 28.470 ofert) oraz znaczny udział ofert pracy subsydiowanej tj. 57,3 % (w 2002 r. 45,5%),
- utrzymujące się nadal na dosyć wysokim poziomie zjawisko zwalniania pracowników z przyczyn dotyczących zakładów pracy (wypowiedzenia umów o pracę otrzymało 3.897 pracowników),
- znaczny napływ do ewidencji osób uprzednio bezrobotnych (tj. rejestrujących się po raz kolejny – 74,1 % (w 2002 r. 72,6 %),
- nadal zbyt małe zainteresowanie pracodawców pożyczkami na tworzenie nowych miejsc pracy (w 2003 roku w województwie utworzono przy wsparciu środkami FP 226 miejsc pracy w tym 20 dla absolwentów).

Zjawiska te utrwały utrzymującą się nadal trudną sytuację gospodarczą oraz na rynku pracy w województwie podkarpackim. Stąd też ważnym jest, aby wszelkie możliwe działania przeciwdziałające negatywnym skutkom bezrobocia podejmowane były przez wszystkich partnerów działających na rynku pracy, gdyż aktywność pro zatrudnieniowa samych urzędów pracy w ramach posiadanych środków Funduszu Pracy nie jest w stanie rozwiązać problemów bezrobocia w województwie.

Skuteczność w łagodzeniu negatywnych skutków bezrobocia wiąże się bezpośrednio z procesami gospodarczego rozwoju województwa oraz aktywnością partnerów rynku pracy. W tym celu samorząd województwa podejmował szereg kompleksowych działań dla pozyskania dodatkowych środków z budżetu państwa, Banku Światowego i Unii Europejskiej, w ramach których współfinansowane są programy przeciwdziałania bezrobociu, aktywizowania obszarów wiejskich, wspierany jest rozwój małych i średnich firm, a także inne działania łagodzące negatywne skutki bezrobocia.