

Fundusze Europejskie w Polsce



**Fundusze na rozwój
infrastruktury**
infrastruktura transportowa
infrastruktura społeczna
infrastruktura teleinformatyczna
infrastruktura energetyczna

Spis treści



Fundusze europejskie na rozwój infrastruktury

2. Impuls do zmian
4. Cel główny: zrównoważony rozwój
7. Efekty są widoczne
8. Świat dla każdego
10. Świadomość w budowie
13. Infrastruktura dla innowacji
16. Inteligentny rozwój przedsiębiorstw
18. Programy regionalne
20. Krajowy Program Kolejowy / Program Budowy Dróg Krajowych
22. Stawiamy na cyfrowy rozwój!

24. Kierunek Polska Wschodnia
27. Infrastruktura dzięki ppp i UE

Aktualności

29. Współpracuj ponad granicami – złóż projekt!
32. Europa to my
34. Siedmiu wspaniałych

Warto wiedzieć

36. O języku słów kilka
38. Punkty Informacyjne radzą

Raport

40. Postęp we wdrażaniu FE

Fundusze Europejskie w Polsce Biuletyn wydawany przez Ministerstwo Infrastruktury i Rozwoju • ul. Wspólna 2/4, 00-926 Warszawa

• tel. +48 22 273 74 00 • e-mail: biuletyn@mir.gov.pl – www.funduszeuropejskie.gov.pl

Kolegium redakcyjne: Dorota Bielawska, Kamil Gawel, Magdalena Hajkowska, Monika Myszkowska, Monika Ocieпка, Magdalena Ostrowska, Marta Parowicz, Paulina Pietrasik, Aleksandra Ratajczak, Aleksandra Reduch, Aneta Rudalska, Judyta Szóstakowska, Anna Szybalska-Idzik, Magdalena Wiewiórka, Agata Wróblewska, Anna Wywigacz

• Realizacja: Publikator Sp. z o.o., ul. Cieszyńska 3 A, 15-425 Białystok • Redakcja: Marta Borowska, Maciej Kolczyński, Arkadiusz Kaczanowski, Anna Raducha-Romanowicz, Piotr Sawczuk, Radosław Zieniewicz • Projekt graficzny i skład: Bogusław Falkowski, Piotr Szachowicz

• Zdjęcie na okładce: Archiwum MliR • Zdjęcia nieopisane: archiwum MliR, Shutterstock • Szata graficzna biuletynu została stworzona zgodnie z zasadami dostępności dla osób z niepełnosprawnościami • Publikacja współfinansowana jest ze środków Funduszu Spójności w ramach Programu Pomoc Techniczna 2014–2020 • Egzemplarz bezpłatny, ISSN 1899-783X, nakład 6 tys. egzemplarzy



Szanowni Państwo,

mam nadzieję, że nie trzeba już nikogo przekonywać do tego, że Polska pięknieje dzięki Funduszom Europejskim. To widoczne jest bowiem gołym okiem dla każdego, kto podróżuje po naszym kraju i kto jest gotowy przyznać, że było warto ponieść trud ciężkiej pracy i w związku z tym warto go nadal ponosić.

Polakom niewątpliwie udało się skorzystać ze środków unijnych. Niezwykłe tempo rozwoju da się zauważyć zwłaszcza w projektach infrastrukturalnych. I o tym przede wszystkim chcemy opowiedzieć Państwu w niniejszym, wyjątkowym numerze Biuletynu FE.

Jest to wydanie tak samo wyjątkowe, jak wyjątkowy jest 2015 rok, w którym kończymy realizację projektów z tzw. starej perspektywy, a jednocześnie startujemy z nowymi programami. Wyzwanie ogromne, ale mamy za sobą wiele doświadczeń, dzięki którym wiemy, jak jeszcze bardziej usprawnić proces wdrażania.

Wiemy dokładnie, jak nasz kraj ma wyglądać na koniec obecnej perspektywy. Przyjęliśmy priorytety gospodarcze i opracowaliśmy dla nich konkretne wskaźniki, dzięki którym będziemy w stanie na bieżąco weryfikować postępy w realizacji poszczególnych zadań.

Przed nami czas intensywnej pracy, ale warto ponieść trud. Bo konsekwencją jest jeszcze piękniejsza Polska.

Zapraszam do lektury.

Impuls do zmian

Od momentu realizacji pierwszego projektu z perspektywy 2007-2013 w Polsce zaszły niewyobrażalne zmiany w zakresie szeroko pojętej infrastruktury. Ostatnie 8 lat to m.in. setki kilometrów dróg, zmodernizowane linie kolejowe i dworce, a także nowoczesny tabor oraz rozwijający się transport lokalny. Zmiany widoczne są gołym okiem i trudno spotkać kogoś, kto dotychczas nie skorzystał z wyników tego, niebywałego w skali Europy, inwestycyjnego wysiłku.

Waldemar Stugocki, sekretarz stanu w Ministerstwie Infrastruktury i Rozwoju, odpowiada m.in. za program Infrastruktura i Środowisko na lata 2007-2013 i 2014-2020



Znacznej poprawie uległa infrastruktura kanalizacyjna. Unijne wsparcie nie omięło gospodarki odpadami komunalnymi. Realizacja programów w latach 2007-2013 przyniosła nam także nowoczesną infrastrukturę badawczo rozwojową i szkolnictwa wyższego, a także infrastrukturę instytucji otoczenia biznesu, które mają kluczowe znaczenie dla wzrostu konkurencyjności naszej gospodarki. Zmiany objęły również infrastrukturę telekomunikacyjną, kultury oraz zdrowia.

Lepsza jakość życia

Zmienił się także sposób postrzegania infrastruktury, wyłącznie jako nowo powstałych lub zmodernizowanych dróg i linii kolejowych, utworzonych oczyszczalni ścieków. Obecnie pełni ona rolę czynnika, który pozwala efektywnie wykorzystać potencjał w danym obszarze. Istniejąca infrastruktura często przekłada się na mniejsze zanieczyszczenie powietrza i wód, mniejsze zużycie energii, mniejszy hałas komunikacyjny czy zatłoczenie, ale

również na rozwój kapitału ludzkiego. To wszystko ma pozytywny wpływ na ogólny rozwój i lepszą jakość życia.

Co przed nami?

Pomimo znaczących inwestycji poczynionych dzięki funduszom europejskim w latach 2007-2013, przed Polską w dalszym ciągu stoją wyzwania rozwojowe. Związane są one m.in. z niższą dostępnością komunikacyjną niektórych obszarów kraju, wymogami unijnymi w zakresie gospodarki odpadami oraz gospodarki wodnej, koniecznością efektywnego korzystania z zasobów, poziomem konkurencyjności polskich przedsiębiorstw czy dążeniami do budowania gospodarki opartej na wiedzy i informacji. Wymagają one podjęcia skoordynowanych, bardziej selektywnych działań, dążących do dalszej poprawy w obszarach kluczowych z punktu widzenia kraju. Myśląc o tych wyzwaniach pamiętamy także, że poza dalszym rozwojem infrastruktury w Polsce, niezwykle istotne jest również skuteczne wykorzystanie infrastruktury powstałej przy wsparciu z funduszy UE w latach 2007-2013. Dzięki wsparciu z budżetu UE w wysokości 82,5 mld euro, do roku 2020 mamy możliwość wykonania kolejnego epokowego kroku, który pozwoli nam jeszcze bardziej umocnić naszą pozycję w Europie Środkowo-Wschodniej.

Najwięcej dla infrastruktury

Najbardziej oczywistym źródłem dofinansowania dla inwestycji w obszarze

infrastruktury jest **Program Infrastruktura i Środowisko**. Ten największy, w skali Polski i całej UE, program finansowany z funduszy europejskich przewiduje wsparcie w obszarach gospodarki niskoemisyjnej, ochrony środowiska, transportu drogowego i kolejowego, energetyki, zdrowia oraz kultury.

Strategiczna infrastruktura B+R

Kolejnym instrumentem jest **Program Inteligentny Rozwój**, ukierunkowany na wsparcie całego procesu powstawania innowacji oraz stymulowanie współpracy nauki i biznesu. Przewiduje również wsparcie inwestycji w infrastrukturę B+R przedsiębiorstw, która służy tworzeniu innowacyjnych produktów i usług. Program wspiera także rozwój nowoczesnej infrastruktury badawczej sektora nauki, a także wybranych projektów dużej, strategicznej infrastruktury badawczo-rozwojowej, o charakterze ogólnokrajowym i międzynarodowym, znajdujących się na Polskiej Mapie Drogowej Infrastruktury Badawczej.

Rozwój regionów

Ukierunkowany na wzrost konkurencyjności i innowacyjności makroregionu Polski Wschodniej **Program Polska Wschodnia**, oprócz wspierania przedsiębiorstw zakłada dofinansowanie projektów poprawiających dostępność transportową. Realizowane będą inwestycje w infrastrukturę drogową i kolejową. Wsparciem objęte zostaną także projekty w zakresie transportu miejskiego, które zwiększą rolę komunikacji zbiorowej.

Wiodące przy wspieraniu poszczególnych województw będą **Programy Regionalne**. Przewidują one szeroki wachlarz możliwości wsparcia infrastruktury, począwszy od transportowej, energetycznej i telekomunikacyjnej, poprzez działania w zakresie infrastruktury edukacyjnej, rozbudowy infrastruktury badawczej oraz instytucji otoczenia biznesu, aż po przedsięwzięcia związane z infrastrukturą do selektywnej zbiórki i przetwarzania odpadów oraz wodno-ściekową czy

infrastrukturą ochrony zdrowia. Możliwości wsparcia są zróżnicowane, w zależności od kształtu danego programu.

Internet i telekomunikacja

Z kolei **Program Polska Cyfrowa** dąży m.in. do zwiększenia dostępności do Internetu oraz utworzenia przyjaznej dla obywateli e-administracji, tym samym stawiając na inwestycje w zakresie infrastruktury szerokopasmowego Internetu, infrastruktury niezbędnej dla wdrożenia lub działania e-usług publicznych, a także wykorzystywanej na potrzeby przechowywania udostępnianych informacji sektora publicznego.

Uzupełnienie działań infrastrukturalnych

Trochę innego rodzaju wsparcie przewidywane jest w **Programie Wiedza Edukacja Rozwój**, z którego pomocą realizowane będą m.in. reformy systemowe w obszarze rynku pracy, edukacji, procesu stanowienia prawa i podnoszenia jakości usług administracyjnych. Program przewiduje również m.in. działania ukierunkowane na poprawę sytuacji ludzi młodych, rozwój szkolnictwa wyższego, wsparcie dla obszaru zdrowia, promocję innowacji społecznych oraz współpracy ponadnarodowej. Nie są to projekty o charakterze infrastrukturalnym, ale stanowią uzupełnienie dla działań o tym charakterze, m.in. w zakresie odpowiedniego wykorzystania inwestycji powstałych zarówno przy wsparciu z funduszy UE w latach 2007-2013, jak i zrealizowanych w ramach nowych programów.

Perspektywa unijna obejmująca lata 2014-2020 stawia przed nami nowe możliwości rozwoju kraju. Pierwsze konkursy na dofinansowanie projektów już się rozpoczęły, a co więcej pierwsze umowy z Programu Infrastruktura i Środowisko 2014-2020 zostały już podpisane. Zatem niebawem możemy spodziewać się pierwszych efektów wykorzystania nowej puli środków w wielu dziedzinach, w tym obszarze infrastruktury.

Cel główny: zrównoważony rozwój

Program Infrastruktura i Środowisko 2014-2020 (POIiŚ 2014-2020), podobnie jak jego poprzednik realizowany w latach 2007-2013, stawia na rozwój szeroko pojętej infrastruktury. Ale nie będzie jego prostą kontynuacją. Tym razem silniej niż dotychczas podkreślona jest potrzeba uwzględnienia, w rozwoju konkurencyjnej gospodarki, celów środowiskowych. Polska powinna efektywniej korzystać z zasobów naturalnych, ograniczyć emisję gazów cieplarnianych, postawić na odnawialne źródła energii i taką infrastrukturę, która zapewni efektywność energetyczną i bezpieczeństwo. Zrównoważony rozwój to wyzwanie dla całej Unii Europejskiej.

Na wsparcie projektów w ramach POIiŚ 2014-2020 przeznaczono niebagatelną kwotę 27,4 mld euro z Funduszy Europejskich, czyli 116,1 mld zł, co czyni go największym programem finansowanym z Funduszy Europejskich nie tylko w Polsce, ale i w całej Unii Europejskiej. Realizowane inwestycje obejmą obszary: energetyki, transportu, środowiska, kultury oraz zdrowia.

DOBRA ENERGIA

Kwota na realizację: 2,8 mld euro (niska emisyjność – 1,8 mld, bezpieczeństwo energetyczne – 1 mld)

W sektorze energetyki dofinansowane będą inwestycje dotyczące m.in.:

- poprawy efektywności energetycznej, w tym modernizacji energetycznej niektórych typów budynków,
- odnawialnych źródeł energii (OZE),
- stosowania technologii efektywnych energetycznie oraz systemów zarządzania energią w przedsiębiorstwach,
- budowy lub modernizacji systemów energetycznych,
- rozwoju sieci przesyłowych i dystrybucyjnych.

Potencjalni beneficjenci to m.in.:

- jednostki administracji publicznej,
- duże przedsiębiorstwa,
- wytwórcy energii z OZE,
- operatorzy systemów przesyłowych i dystrybucyjnych,
- spółdzielnie oraz wspólnoty mieszkaniowe,
- firmy energetyczne.

Instytucja Pośrednicząca: Ministerstwo Gospodarki



Rozbudowa PMG Husów (Polskie Górnictwo Naftowe i Gazownictwo SA), wartość projektu – 76,7 mln zł, dofinansowanie z UE – 35,2 mln zł (POIiŚ 2007-2013).

NOWOCZESNY I EKOLOGICZNY TRANSPORT

Kwota na realizację: 19,8 mld euro (drogi i transport lotniczy – 11,1 mld, transport niskoemisyjny – 2,3 mld, transport morski, śródlądowy i multimodalny – 1,4 mld, koleje – 5 mld)

W sektorze transportu przewiduje się wsparcie w zakresie:

- budowy nowoczesnej i kompletnej sieci dróg, w ramach transeuropejskiej sieci transportowej (tzw. sieci TEN-T) oraz w miastach,
- rozwoju kolei (głównie sieć TEN-T),
- rozwoju transportu multimodalnego (tj. wykorzystującego więcej niż jeden środek przewozu),
- miejskiego transportu niskoemisyjnego,
- poprawy bezpieczeństwa ruchu drogowego, lotniczego i kolejowego,
- infrastruktury portów oraz żeglugi śródlądowej.

Potencjalni beneficjenci to m.in.:

- zarządcy dróg krajowych i infrastruktury kolejowej,
- przedsiębiorstwa kolejowe przewozów pasażerskich i towarowych,
- jednostki samorządu terytorialnego,
- zarządy portów lotniczych,
- miasta portowe oraz urzędy morskie,
- operatorzy terminali,
- operatorzy publicznego transportu zbiorowego,
- służby ratownicze,

Instytucja Pośrednicząca: Centrum Unijnych Projektów Transportowych



Budowa dworca kolejowego Kraków Główny zintegrowanego z miejskim transportem publicznym (Polskie Koleje Państwowe SA), wartość projektu – 133,9 mln zł, dofinansowanie z UE – 60 mln zł (POLiŚ 2007-2013).

ZDROWIE LEPIEJ CHRONIONE

Kwota na realizację: 468,3 mln euro

Wsparcie w obszarze zdrowia będzie dotyczyć m.in.:

- systemu państwowego ratownictwa medycznego
- infrastruktury szpitali ponadregionalnych i współpracujących z nimi jednostek diagnostycznych świadczących usługi w zakresie chorób stanowiących największe problemy zdrowotne osób dorosłych oraz z zakresu ginekologii, położnictwa, neonatologii i pediatrii.

Potencjalni beneficjenci to m.in.:

- podmioty lecznicze utworzone przez ministra zdrowia lub centralny organ administracji rządowej, publiczną uczelnię medyczną,
- podmioty lecznicze udzielające świadczeń zdrowotnych w zakresie ratownictwa medycznego,
- instytuty badawcze uczestniczące w systemie ochrony zdrowia.

Instytucja Pośrednicząca: Ministerstwo Zdrowia

Z MYŚLĄ O ŚRODOWISKU

Kwota na realizację: 3,5 mld euro

Działania w sektorze środowiska obejmą m.in.:

- rozwój infrastruktury w zakresie gospodarki odpadami komunalnymi,
- gospodarkę wodno-ściekową,
- ochronę wybranych gatunków i siedlisk na terenach Parków Narodowych oraz obszarów Natura 2000,
- poprawę jakości środowiska miejskiego,
- zapobieganie zagrożeniom naturalnym oraz zdolności do reagowania na nie.

Potencjalni beneficjenci to m.in.:

- jednostki samorządu terytorialnego,
- jednostki administracji publicznej,
- jednostki naukowo badawcze,
- parki narodowe,
- pozarządowe organizacje ekologiczne.

Instytucja Pośrednicząca: Ministerstwo Środowiska



Ochrona siedlisk ssaków i ptaków morskich (Fundacja WWF Polska), wartość projektu – 3,7 mln zł, dofinansowanie z UE – 3,2 mln zł (POIiŚ 2007-2013).

ROZWÓJ DZIEDZICTWA KULTUROWEGO

Kwota na realizację: 467,3 mln euro

Wsparcie kultury obejmie inwestycje w zakresie m.in.:

- ochrony zabytków o znaczeniu ogólnopolskim i światowym, w tym znajdujących się na liście Światowego Dziedzictwa UNESCO oraz liście obiektów uznanych przez Prezydenta RP za Pomniki Historii,
- rozbudowy i modernizacji istniejącej infrastruktury kultury i edukacji artystycznej powiązanej z dziedzictwem kulturowym,
- zakupu bądź modernizacji wyposażenia do prowadzenia działalności kulturalnej, w tym edukacji artystycznej.

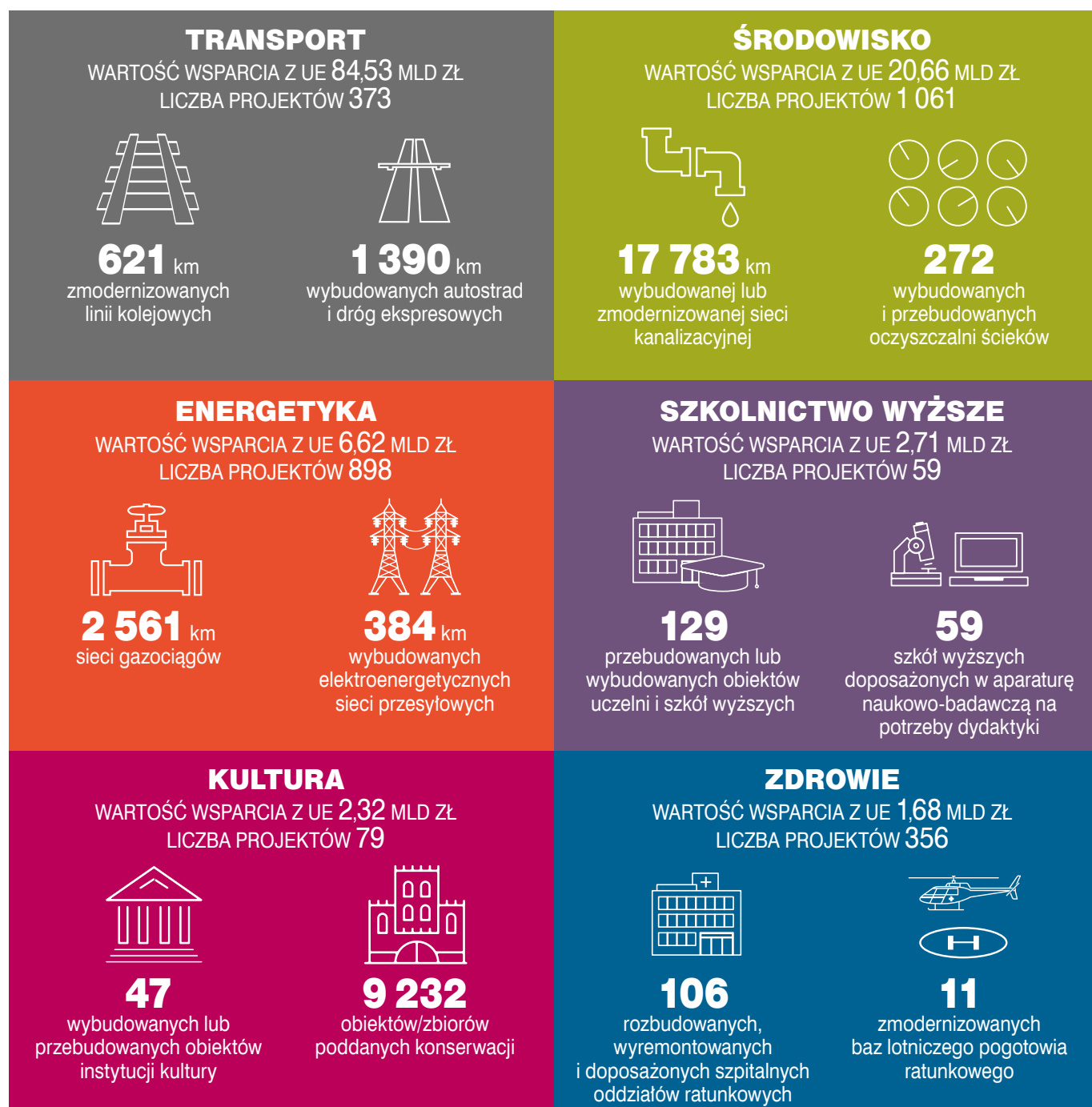
Potencjalni beneficjenci to m.in.:

- instytucje kultury oraz archiwa państwowe,
- jednostki samorządu terytorialnego,
- szkoły i uczelnie artystyczne,
- kościoły i związki wyznaniowe,
- organizacje pozarządowe.

Instytucja Pośrednicząca: Ministerstwo Kultury i Dziedzictwa Narodowego

Efekty są widoczne

Jak zainwestować mądrze 119 mld zł w modernizację infrastruktury? Polska w latach 2007-2013 właśnie taką kwotę przeznaczyła na wsparcie sześciu ważnych obszarów gospodarki. Korzystamy z nowoczesnej komunikacji miejskiej i jeździmy po wyremontowanych drogach. W polskim krajo-
brazie coraz częściej możemy zobaczyć farmy wiatrowe, a tradycyjne wysypiska śmieci zastępowane są przez nowoczesne zakłady utylizacji. Zmiany widać również w wielu polskich szpitalach: są gruntownie wyremontowane i wyposażone w specjalistyczny sprzęt. Na co dzień nie zastanawiamy się czemu zawdzięczamy zmiany w swoim najbliższym otoczeniu. A 119 mld zł to właśnie 3 320 projektów z Programu Infrastruktura i Środowisko 2007-2013.



Dane według stanu na dzień 30 września 2015 r.

Świat dla każdego

Marek Wysocki,
Dyrektor Centrum
Projektowania
Uniwersalnego
na Politechnice
Gdańskiej



Projekty finansowane ze środków unijnych są szansą na to, by przestrzeń publiczna w Polsce stała się w końcu bardziej dostępna dla każdego z nas. Niezależnie od poziomu sprawności – uważa dr hab. inż. arch. Marek Wysocki, Dyrektor Centrum Projektowania Uniwersalnego na Politechnice Gdańskiej.

– Czy projektowanie uniwersalne to projektowanie dla osób z niepełnosprawnością?

Też, ale nie tylko. Ideą projektowania uniwersalnego jest budowanie świata przyjaznego wszystkim – osobom sprawnym i z niepełnosprawnościami, starszym i młodym, kobietom w ciąży czy chodzącym na szpilkach, osobom podróżującym ze zbyt dużym bagażem, etc. Projektowanie uniwersalne uwzględnia każdego z nich i pomaga uczynić świat przyjaznym niezależnie od tego, jakie słabości, problemy czy zwyczaje mamy. Oczywiście w istotny sposób jest to najbardziej ważne dla osób z niepełnosprawnościami.

– Czy polskie prawo właściwie rozpoznaje potrzebę wdrożenia idei takiego projektowania?

Prawo samo w sobie nie jest złe, to jego egzekwowanie pozostawia wiele do życzenia. Prawo budowlane nakazuje dostosowywanie obiektów do potrzeb osób

niepełnosprawnych, ale nie określa w jaki konkretnie sposób ma to być czynione w zakresie różnych niepełnosprawności. Oczywiście prawo mówi, że obiekt musi być zbudowany zgodnie z przepisami i wiedzą techniczną. W tym powinny mieścić się zasady projektowania uniwersalnego. Wszystko rozbija się jednak na poziomie interpretacji przepisów. Nadziejemy na poprawę sytuacji jest ratyfikowana przez Polskę w 2012 roku Konwencja ONZ o prawach osób niepełnosprawnych. To ona wprowadziła w polski obieg prawny definicję projektowania uniwersalnego. Niestety, aby zapisy Konwencji zostały uwzględnione należy zmieniać i wdrażać odpowiednie przepisy prawne.

– Kieruje Pan Centrum Projektowania Uniwersalnego przy Politechnice Gdańskiej. Jaka jest jego rola?

Nasza instytucja z jednej strony lobbuje na rzecz wprowadzania tematyki projektowania uniwersalnego w polskim systemie edukacyjnym. Ale też naszym zadaniem jest doradzanie instytucjom oraz biznesowi, który chce takie rozwiązania stosować. Muszę podkreślić, że projektowanie uniwersalne dotyczy nie tylko architektury, ale niemal każdej sfery naszego życia – nowych produktów i technologii, w tym ułatwień w dostępie do cyberprzestrzeni. Także usług, które również powinny być dostępne dla osób z niepełnosprawnościami. Mówiąc o dostępności, myślimy o niej w sensie horyzontalnym – to idea, która obejmuje wszystkie sfery życia.

– Czy jest szansa, by projekty finansowane ze środków unijnych były przykładami dobrych praktyk w zakresie projektowania uniwersalnego?

Bardzo nas ucieszyło, że w Ministerstwie Infrastruktury i Rozwoju powstał dokument z wytycznymi dot. realizacji zasady

równości szans i niedyskryminacji w tym m.in. zasad dostępności dla osób z niepełnosprawnościami w ramach funduszy unijnych na lata 2014-2020. Myślę, że jest to wielka szansa, by przynajmniej w zakresie projektów dotowanych ze środków wspólnotowych udało się wdrożyć rozwiązania zgodne z zasadami projektowania uniwersalnego.

– Jak to się udawało w poprzedniej perspektywie finansowej?

Badania NIK z 2012 roku, wykazały że np. w województwie podlaskim tylko 9% nowo oddanych obiektów spełniało wymagania dotyczące dostępności. Podobny zakres dostępności (7%) wykazały badania realizowane na Wydziale Architektury Politechniki Gdańskiej. Część tych obiektów była realizowana ze środków UE. Nowe wytyczne są wielką szansą, by tym razem było dużo lepiej. Teraz cały wysiłek musi pójść na to, by były realizowane. A widzimy, że niektóre województwa już próbują zasadę dostępności uczynić neutralną z punktu widzenia przyznawania dofinansowania. Będziemy walczyć o to, by spełnienie wymogów projektowania uniwersalnego albo zapewnienia racjonalnych usprawnień, było warunkiem otrzymania dofinansowania. Potrzebna jest wola Instytucji Zarządzających, aby w regulaminach konkursów znalazły się odpowiednie zapisy z kryterium zastosowania koncepcji projektowania uniwersalnego.

– Nie ma Pan obaw, że wdrażanie pięknej idei skończy się, gdy trzeba będzie wycenić jej realizację?

Ale wcale nie jest tak, że obiekty zaprojektowane według zasad projektowania uniwersalnego będą droższe! Bank Światowy wycenił, że zapewnienie pełnej dostępności obiektu podnosi koszt inwestycji o ok. 1%. W zamian znacznie obniżamy koszty społeczne związane z wykluczeniem części obywateli z codziennego funkcjonowania. Więcej: ze swojej praktyki zawodowej mogę pokazać przykłady, że jeśli obiekt jest od samego początku planowany jako dostępny, to ostateczny

koszt realizacji może być nawet niższy, niż gdybyśmy takich rozwiązań nie uwzględnili. Powiem również: obiekt zaprojektowany zgodnie z zasadami projektowania uniwersalnego jest jakościowo lepszy.

– Jest Pan autorem Standardów Dostępności dla Gdyni. Jak miasta radzą sobie z realizacją wytycznych?

Na razie dopiero rozpoczynamy wdrażanie Wytycznych. Jednak są miasta, które przekonały się co do idei wdrożenia standardów dostępności. Szczególnie wyróżniają się w tym względzie władze Gdyni, które od wielu lat wdrażają programy skierowane do swoich mieszkańców z niepełnosprawnościami. Na ich zaproszenie pracowaliśmy z różnymi grupami społecznymi, w tym z seniorami i osobami z niepełnosprawnościami nad ideą przestrzeni przyjaznej wszystkim mieszkańcom. W 2013 udało się Standardy Dostępności zawrzeć w zapisach prawnych samorządu gdyńskiego. Problemem okazał się brak specjalistów, którzy potrafiliby te wytyczne przekuć w praktyczne rozwiązania. Przy wsparciu lokalnych władz od roku współpracuję z samorządem jako ekspert ds. dostępności i dodatkowo szkoleń ludzi, którzy projektują i nadzorują inwestycje w mieście. W planach mamy, aby w 2016 roku na Politechnice Gdańskiej uruchomić studia podyplomowe przygotowujące kadrę do wdrażania projektowania uniwersalnego w innych miastach. Może również uda się zachęcić inne samorzady do wdrożenia Standardów Dostępności.

– Na jakim etapie jesteście Państwo?

Czas uświadamiania ludzi, że przestrzeń publiczna musi być dostępna dla każdego, już powoli mija. Teraz musimy zacząć wymagać realizacji tych postulatów. Dlatego potrzebujemy odpowiednich przepisów, które zdefiniują szczegółowe rozwiązania i odpowiednio przygotowanej kadry.

– Dziękuję za rozmowę.

Rozmawiał Arkadiusz Kaczanowski.



Świadomość w budowie

Lubię mieć dostęp. Do kawy, którą można kupić za rogiem o każdej porze dnia, do informacji, kina w nocy dla dręczonych insomnią i do mnożących się atrakcji w moim mieście. Zapomniałam o marketach całodobowych z nieograniczonym dostępem do pieczywa. Bezcenne.

Irytuje mnie brak dostępu do sieci komórkowej, Internetu, śmietników na ulicy i pryszniców na plaży. Coraz częściej denerwuje też brak przestrzeni w komunikacji miejskiej (muszę zamieniać się w precla) i wycucia granicy strefy intymnej, nie działająca klimatyzacja. Można by więc załajkować dostęp, łatwy, uniwersalny, 24 godzinny i to że dzięki niemu nie muszę siedzieć w domu, gdy nie chcę. Mam wybór.

Takimi kryteriami dostępności posługuje się zdrowy człowiek, ale w Polsce mieszka też 4,7 mln osób z niepełnosprawnościami (ok. 12% społeczeństwa). Dla nich ta kwestia nie jest już tak prozaiczna i oczywista.

Zmiany są potrzebne

Choć mówi się, że sytuacja zmienia się na lepsze, to wciąż zmiany zachodzą

zbyt wolno, a wprowadzanym usprawnieniom często daleko do racjonalności. Wiele dworców, stacji oraz przystanków kolejowych jest niedostosowanych do potrzeb pasażerów z niepełnosprawnościami, seniorów, matek i ojców z wózkami dziecięcymi i wszystkich tych, którzy mają różne potrzeby funkcjonalne, wynikające np. z otyłości, kontuzji z szaleństwa na stoku, ciąży czy z okazałego wzrostu. Brakuje pochylni, ramp, wind, kontrastowanych schodów, komunikatów głosowych i pomocy ze strony pracowników środków komunikacji. Podobnie w przypadku dostępności informacji. Dostępna strona internetowa funkcjonuje wciąż jako dobro luksusowe, zbyt drogie i bardzo skomplikowane. Dostępność nie jest więc dla każdego a przecież jak piszą eksperci przemęczony wzrok (np. urzędniczki) nie różni się bardzo od osoby trwale niedowidzącej. Ponoć każdy z nas był, jest lub będzie kiedyś osobą z niepełnosprawnością.

Lepiej zrozumieć

Paradoksalnie jednak jesteśmy wrażliwi na dyskryminację osób z niepełnosprawnościami. Według danych z raportu Rzecznika Praw Obywatelskich aż 40% Polaków uważa, że osoby z niepełnosprawnościami są jedną z najbardziej dyskryminowanych grup w Polsce. Wygląda więc na to, że chcemy. Może brakuje tylko narzędzi: pełniejszej świadomości, zrozumienia idei, prawidłowych nawyków.

Krokiem na drodze do uniwersalnej dostępności jest zestaw narzędzi opisanych w wytycznych równościowych Ministra Infrastruktury i Rozwoju. Zastosowanie dostępności cyfrowej, dostępności architektonicznej, uniwersalnego projektowania i racjonalnych usprawnień przez instytucje i w projektach ma zaowocować otwarciem funduszy europejskich na klienta z niepełnosprawnością i powstawaniem wyłącznie dostępnych inwestycji infrastrukturalnych. Co to oznacza?

Projektowanie uniwersalne a FE

W praktyce wszystkie produkty projektów realizowanych z Funduszy Europejskich (m.in. usługi, infrastruktura, produkty, towary) muszą być dostępne dla wszystkich, w tym dla osób z niepełnosprawnościami, czyli muszą być zgodne z koncepcją uniwersalnego projektowania. A to wymusza przede wszystkim zmianę filozofii działania i każdorazową refleksję dotyczącą możliwości użytkownika w przyszłości danego produktu przez osoby z niepełnosprawnościami. Należy pamiętać, że pomimo że projekt może nie zakładać bezpośredniej pomocy osobom o różnych potrzebach funkcjonalnych, to jednak trwałe efekty tych projektów, jak wybudowana droga, nowo otwarte muzeum czy rozwiązania z zakresu technologii informacyjno-komunikacyjnych będą służyć wszystkim, również osobom z niepełnosprawnościami.

Mówią że wielkie rzeczy osiąga się małymi krokami – spróbujmy przymierzać częściej buty (a może okulary, wózki, aparaty słuchowe) osób z niepełnosprawnością, żeby wiedzieć jak te przysłowiowe kroki w ich kierunku stawiać.

Jak to można zrobić?

W przypadku remontu trakcji kolejowej można mówić o neutralności produktów projektu, ale sytuacja nie jest już tak oczywista w przypadku zakupu i uruchamiania taboru kolejowego lub uruchamiania np. wypożyczalni rowerów. W pierwszym przykładzie należy np. zapewnić system informacji oparty na komunikatach głosowych, wizualnych, obniżone progi, brak schodów, a także odpowiednio wysokie i szerokie miejsca siedzące oraz swobodne ciągi komunikacyjne w pojazdach. Należy dostosować widoczność, oświetlenie i kolorystykę oznakowania pojazdów i taboru, numerów linii i kierunków do potrzeb osób z niepełnosprawnościami.



Systemy kupowania i kasowania biletów powinny być intuicyjne, a automaty do sprzedaży/kasowania biletów umieszczone na odpowiedniej wysokości, dostępnej dla wszystkich. Z wypożyczalni rowerów sfinansowanej za publiczne pieniądze mogą korzystać wszyscy, także osoby z niepełnosprawnościami, co oznacza że wśród rowerów powinny znaleźć się także rowery integracyjne. Podczas budowy czy modernizacji budynków użyteczności publicznej naczelną zasadą jest, aby osoby korzystające nie miały trudności z dostaniem się do budynku, jak i poruszaniem wewnątrz. Należy pamiętać np. o dostosowaniu do potrzeb osób z ograniczeniami ruchu części toalet damskich i męskich. Niezrozumiałe i niefunkcjonalne jest dość powszechnie funkcjonujące rozwiązanie udostępniania trzeciej toalety – obok damskiej i męskiej specjalnej dla osób z niepełnosprawnościami.

Dostępność od przedszkola

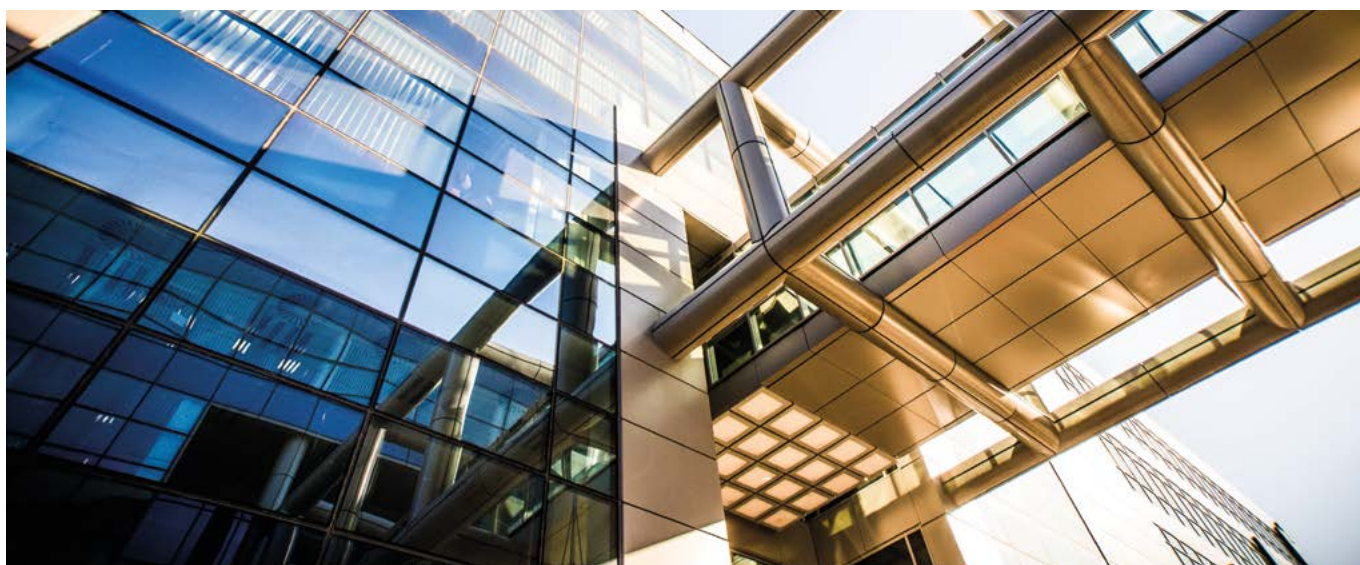
Warto również zwrócić uwagę na rolę, jaką uniwersalne projektowanie może odegrać w promowaniu edukacji włączającej. Nowo tworzone miejsca w ośrodkach wychowania przedszkolnego powinny uwzględniać standardy dostępności, podobnie jak materiały edukacyjne i środki dydaktyczne kupowane w ramach projektów dla szkół czy innych placówek systemu oświaty. Dla przykładu wymienić można choćby rekomendowany zakup możliwie lekkiego przenośnego sprzętu komputerowego ze standardową klawiaturą. Jednocześnie nie powinny to być urządzenia zbyt małe, gdyż te są trudne do obsługi dla uczniów z niepełnosprawnością rąk. Bardzo ważnym aspektem dostępnej przestrzeni powinno być wprowadzenie oznaczeń pierwszego i ostatniego stopnia schodów jaskrawą farbą lub taśmą odblaskową. Duże powierzchnie najlepiej pomalować matowymi farbami o mocnych kolorach. Wykładzina dywanowa powinna być jednobarwna i bez wzorów, co jest szczególnie ważne dla uczniów słabowidzących. Co ważne aktualny brak obecności dzieci z niepełnosprawnością w danej społeczności i placówce edukacyjnej, nie jest przesłanką do zaniechania realizacji idei edukacji włączającej. Dostępność oparta na mechanizmie racjonalnych usprawnień, nie oznacza np. obowiązku każdorazowego zakupu sprzętu zaadaptowanego do specjalnych potrzeb uczniów z niepełnosprawnością, ale taką specyfikację planowanych zakupów, że podłączenie urządzeń preferencyjnych będzie możliwe w przyszłości.

To tylko kilka przykładów możliwości, które daje uniwersalne projektowanie. Nie da się jednak wymienić wszystkich standardów i norm. I też nie o to chodzi, bo funkcjonalność, która jest dostępna dla wszystkich bez wyjątku, to przede wszystkim zmiana myślenia. Budowa świadomości.

Paulina Pietrasik,
Wydział Zarządzania, DZF, MliR

Infrastruktura dla innowacji

Wspieranie procesu powstawania innowacji – od etapu idei do wprowadzenia wynalazków na rynek – to główne zadanie Programu Inteligentny Rozwój. Niezwykle istotne będzie w tym czasie efektywne wykorzystanie infrastruktury powstałej w latach 2007-2013 dzięki środkom z Programu Innowacyjna Gospodarka.



fot. Gdański Park Naukowo-Technologiczny

Możliwości są ogromne – Inteligentny Rozwój (PO IR) jest największym w Unii Europejskiej krajowym programem finansującym badania, rozwój oraz innowacje. Kwota 8,6 mld euro z Europejskiego Funduszu Rozwoju Regionalnego, jaką przeznaczono na jego realizację, czyni go drugim co do wielkości programem na lata 2014-2020 w Polsce.

Na czym polega jego specyfika? PO IR zakłada całościowe wspieranie rozwoju innowacji – od pomysłu do wprowadzenia wynalazków i nowych produktów na rynek. Ma motywować rodzimych przedsiębiorców do odważniejszego inwestowania w innowacje i badania, wspierać współpracę biznesu i nauki. Celem jest

dorównanie europejskim partnerom i dogonienie naszych sąsiadów – bo dziś polskie firmy na działalność badawczo-rozwojową przeznaczają zaledwie 25% europejskiej średniej.

Krok dalej

Innowacyjność jako główny obszar inwestycji – to cecha wspólna PO IG oraz PO IR. Ale nowy program różni się od swojego poprzednika z lat 2007-2013 – teraz w mniejszym stopniu finansowane będą projekty infrastrukturalne. W poprzedniej perspektywie finansowej było to ważne zadanie, które w dużym stopniu udało się zrealizować. Dzięki PO IG mamy nowoczesne ośrodki badawcze,

parki technologiczne, profesjonalnie wyposażone laboratoria, pracownie, etc. Naukowcy zyskali dogodne warunki do prowadzenia badań naukowych, a przedsiębiorcy – idealne warunki do rozwoju swojego biznesu.

Wystarczy spojrzeć na Gdański Park Naukowo-Technologiczny (GPN-T) – przy już istniejącym obiekcie wybudowano dwa nowoczesne budynki, w których znajdują się biura, pracownie i laboratoria. A oprócz typowych przestrzeni do pracy nad wynalazkami, rezydenci parku mają do dyspozycji np. centrum rekreacyjne, przedszkole oraz żłobek. Jest to miejsce wprost stworzone do pracy według współczesnych standardów – elastycznego czasu pracy z poszanowaniem pozazawodowych potrzeb pracowników.

Podobny przykład znajdziemy w stolicy Dolnego Śląska. Wrocławskie Innopolis to pięć doskonale wyposażonych budynków – przygotowanych do tego, by pracować nad projektami z zakresu energetyki, inżynierii materiałowej, chemii, biochemii i biotechnologii, technologii medycznych, IT i cyfryzacji czy elektroniki i mechatroniki. Ulokowanie aparatury w jednym miejscu pozwala na prowadzenie interdyscyplinarnych badań, płynną współpracę i wymianę wiedzy specjalistów różnych dziedzin.

Naturalne jest w takiej sytuacji skupienie się na efektywnym wykorzystaniu tego, co mamy do dyspozycji. Zaszczepienie w przedsiębiorcach nawyku rozwijania i inwestowania w nowe pomysły – to m.in.

zadania PO IR. Pomogą w tym narzędzia powstałe dzięki środkom z PO IG.

Nauka i biznes razem

Innym, kluczowym aspektem PO IR jest wspieranie i zacieśnianie współpracy nauki i biznesu. Nastawiony na nowoczesne rozwiązania biznes będzie potrzebował wysokiej klasy specjalistów, którzy będą mu pomocni w tworzeniu, badaniu i rozwoju produktów.

A ci pracują w ośrodkach takich jak warszawskie Centrum Nauk Biologiczno-Chemicznych (tzw. CENT III). Tu prowadzi się specjalistyczne badania na styku biologii i chemii. W CENT III spotkamy najzdolniejszych młodych naukowców oraz utalentowaną, doświadczoną kadrę naukową, która w prawie 130 laboratoriach prowadzić będzie badania związane z biotechnologiami, nanotechnologią, rozwiązaniami istotnymi dla medycyny, przemysłu czy ochrony środowiska. Włodarze placówki zdradzają, że pierwsze programy badawcze dotyczyć mają nowych źródeł energii, ochrony środowiska oraz chemii związków biologicznie aktywnych. Warto odnotować, że jednostka badawcza już nawiązuje współpracę z firmami działającymi w tym segmencie.

Co ważne, wsparcie specjalistów jest teraz dostępne w wielu regionach Polski. Na przykład firmy z branży optoelektroniki, medycyny, farmacji czy rolnictwa mają do dyspozycji ekspertów z Wielkopolskiego Centrum Zaawansowanych Technologii. Poznański ośrodek skupia najlepszych specjalistów z nauk ścisłych, przyrodniczych i technicznych, którzy pracują przy nowych nano- i biomateriałach, syntezach chemikaliów, biochemikaliów czy agrochemikaliów.

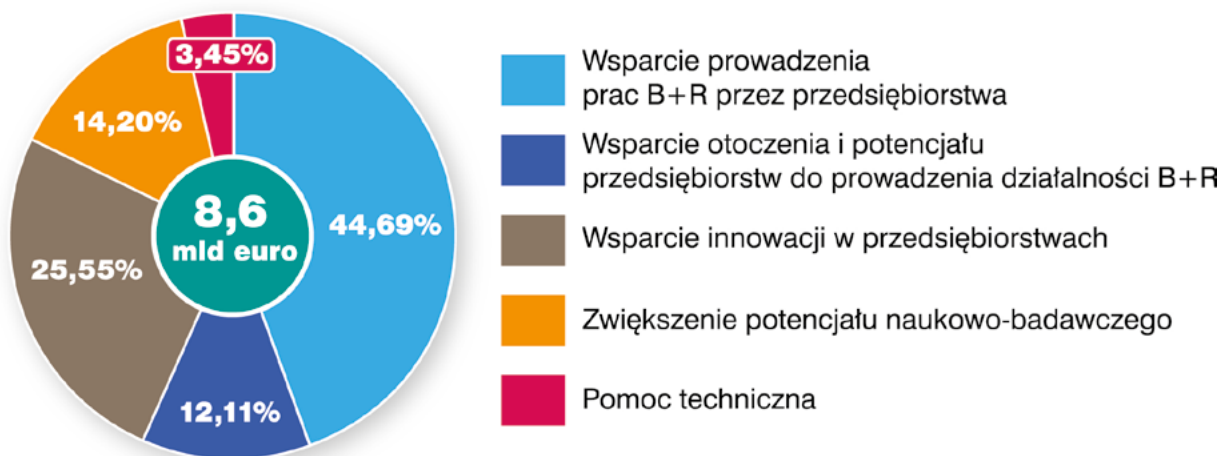
Naukowcy pracują u siebie

Polski świat naukowy dzięki inwestycjom z Programu Innowacyjna Gospodarka otrzymał solidne zaplecze do dalszego

Planowane efekty Programu Inteligentny Rozwój

- **12 000** – co najmniej tyle firm otrzyma wsparcie na prowadzenie badań i wdrażanie innowacji
- **20 500** – co najmniej tyle nowych miejsc pracy utworzonych zostanie dzięki wsparciu z PO IR
- **4,4 mld EUR** – taką sumę firmy przeznaczą dodatkowo ze swoich środków na badania i innowacje

Podział środków europejskich w Programie Inteligentny Rozwój



rozwoju. Nowoczesne ośrodki badawcze integrują specjalistów z różnych dziedzin.

Skomplikowane badania z pogranicza różnych nauk są już prowadzone w Narodowym Centrum Promieniowania Synchrotronowego Solaris, które powstało w Krakowie. To największy taki multidyscyplinarny ośrodek nie tylko w Polsce, ale w naszej części Europy, o którego powstanie zabiegali naukowcy z 35 jednostek naukowych. Dotąd prowadzili badania w podobnych miejscach na świecie – teraz mogą to robić u siebie. Synchrotron Solaris może być wykorzystywany w takich dziedzinach nauki jak fizyka, chemia, medycyna, biologia, inżynieria materiałowa, nanotechnologia, biotechnologia, ochrona środowiska, archeologia, a nawet historia sztuki. W podobnych ośrodkach na świecie rodziły się pomysły warte nagród Nobla z genetyki czy przyspieszające proces diagnozowania choroby Parkinsona.

Oczywiście PO IR nie zamyka procesu inwestycji w infrastrukturę. Polska Mapa Drogowa Infrastruktury Badawczej określa sposób, w jaki jednostki naukowe mogą dalej to robić. Mapa to lista 53 najważniejszych inwestycji – strategicznych dla rozwoju badań naukowych w Polsce. Wykaz jest aktualizowany przez

Ministerstwo Nauki i Szkolnictwa Wyższego, ale aby jednostka naukowa otrzymała dofinansowanie, musi określić, jak zakupiony sprzęt udostępni np. przedsiębiorstwu. Co ważne, dofinansowane projekty powinny uzupełniać istniejącą już infrastrukturę badawczo-rozwojową.

To samo dotyczy firm, które mogą starać się o dofinansowanie na zakup aparatury, sprzętu czy technologii – jeśli planowane prace badawczo-rozwojowe tego wymagają, a z jakichś względów nie mogą skorzystać np. z zewnętrznych ośrodków badawczych. Ale zakup musi być bezpośrednio związany z planem prac. Spore znaczenie przy decyzji, czy firma otrzyma dofinansowanie na takie inwestycje, ma zakres prac, które będą przy udziale nowego sprzętu prowadzone, zdolność samej firmy do realizacji zadeklarowanych zadań czy udział nakładów na prace B+R w całym przedsięwzięciu.

Powyższe przykłady to tylko kropla w morzu inwestycji, jakie zrealizowano w ostatnich latach. Baza infrastrukturalna została stworzona. Przyspieszony rozwój sfery B+R jest możliwy, jeśli rodzimi naukowcy i przedsiębiorcy wykorzystają ten potencjał.

Arkadiusz Kaczanowski

Inteligentny rozwój przedsiębiorstw

Do podzielenia jest aż 460 milionów zł. Przedsiębiorcy mogą ubiegać się o te środki w konkursie w ramach działania 2.1 Wsparcie inwestycji w infrastrukturę B+R przedsiębiorstw Programu Inteligentny Rozwój. Nabór trwa od 1 września do 30 października 2015 roku. Wnioski przyjmuje Departament Wdrażania Programów Operacyjnych w Ministerstwie Gospodarki.



Kto i na co może składać wnioski?

Ze środków działania 2.1 przedsiębiorcy mogą sfinansować projekty inwestycyjne, polegające na tworzeniu lub dalszym rozwoju centrów badawczo-rozwojowych. O pieniądze będą mogły starać się firmy rozpoczynające lub rozwijające swoją działalność gospodarczą. Wsparcie obejmuje inwestycje w aparaturę, sprzęt, technologie oraz inną niezbędną infrastrukturę, która będzie wykorzystana przez wykwalifikowanych pracowników na prace rozwojowe, prowadzące do powstania innowacyjnych produktów i usług. Dobrą informacją jest wysokość wsparcia. Firmy mogą otrzymać nawet do 70% wartości inwestycji. Zależy to od lokalizacji projektu (województwa), wielkości przedsiębiorstwa oraz rodzaju pomocy.

Miejsce składania wniosków

Firmy starające się o dotację powinny złożyć wnioski do Departamentu Wdrażania Programów Operacyjnych w Ministerstwie Gospodarki w Warszawie. Wnioski i odpowiednie załączniki trzeba dostarczyć w formie papierowej i elektronicznej (skany PDF podpisanych dokumentów) bezpośrednio do siedziby instytucji organizującej konkurs. Wszystkie wymagane dokumenty można wysłać pocztą lub kurierem na adres ministerstwa, z dopiskiem „Wniosek w ramach Działania 2.1 PO IR”. W tym przypadku za dzień, w którym wniosek wpłynął do konkursu, uznaje się dzień rejestracji dokumentów w kancelarii ministerstwa. Proces oceny projektu liczony jest od następnego dnia po zakończeniu naboru wniosków. Zgłoszenia, które spełnią wszystkie konkursowe kryteria oraz zdobędą wymaganą liczbę punktów, a także projekty rekomendowane do dofinansowania zostaną opublikowane na liście rankingowej w ciągu ok. 90 dni roboczych.

Co decyduje o przyznaniu dofinansowania?

Ocena wniosków o dofinansowanie obejmuje ocenę formalną, przeprowadzaną przez pracowników instytucji organizującej konkurs oraz ocenę merytoryczną, dokonywaną przez panel ekspertów.

Szansę na otrzymanie dotacji mają firmy, których projekty zakładają inwestycje w utworzenie lub rozwój centrum badawczo-rozwojowego. Przedsięwzięcie musi wpisywać się w Krajową Inteligentną Specjalizację, a przedsiębiorca musi potwierdzić opłacalność oraz trwałość finansową projektu, a także wykazać przygotowanie do realizacji inwestycji. Dodatkowym atutem, wpływającym na punktację, będzie udokumentowanie współpracy z różnymi jednostkami naukowymi. Większą szansę na otrzymanie dotacji będą miały także firmy, które stworzą nowe miejsca pracy dla pracowników B+R. Plusem będzie też przynależność do sektora MSP lub Krajowego Klastra Kluczowego.

To czy pieniądze są wykorzystywane zgodnie z celem i przeznaczeniem wykazany we wnioskach sprawdzane będzie w trakcie realizacji projektu oraz po jego zakończeniu.

Centrum badawczo-rozwojowe to jednostka organizacyjna lub wyodrębniona organizacyjnie jednostka, której głównym zadaniem jest prowadzenie przez wykwalifikowaną kadrę badań naukowych i prac rozwojowych w wydzielonych i przystosowanych do tego typu działalności pomieszczeniach, z wykorzystaniem infrastruktury badawczo-rozwojowej.

Środki odwoławcze

W przypadku negatywnej oceny projektu przedsiębiorcy przysługuje prawo do wniesienia protestu. Jest ono zagwarantowane ustawą o zasadach realizacji programów w zakresie polityki spójności finansowanych w perspektywie finansowej 2014-2020 (Dz. U. z 2014 r. poz. 1146, z późn. zm.).

Ogłoszenie konkursu znajduje się na stronie Ministerstwa Gospodarki oraz portalu FunduszeEuropejskie.gov.pl.

Piotr Sawczuk

Zgłoś opis projektu i wygraj w konkursie!

Zrealizowałeś ciekawy projekt dofinansowany z Funduszy Europejskich lub znasz taki projekt w twojej okolicy?

Dodaj krótki opis i zdjęcia, filmy lub prezentacje projektu do Mapy Dotacji poprzez formularz na stronie www.mapadotacji.gov.pl. Do wygrania podręczne gadżety.

Ważne: w konkursie mogą wziąć udział osoby posiadające prawa autorskie do materiałów oraz opisu projektu, a także dysponujące oświadczeniami do wykorzystania wizerunku osób uwiecznionych na zdjęciach.



Szczegółowe zasady konkursu można znaleźć na stronie:
www.mapadotacji.gov.pl

Programy regionalne

Zwiększanie konkurencyjności województw oraz poprawa jakości życia ich mieszkańców poprzez wykorzystanie potencjałów regionalnych i niwelowanie barier rozwojowych, to główny cel programów regionalnych (RPO), które tak jak w mijającej perspektywie, są zarządzane przez poszczególne Urzędy Marszałkowskie.

Nacisk położony jest przede wszystkim na wspieranie przedsiębiorczości, edukacji, zatrudnienia i włączenia społecznego, technologii informacyjno-komunikacyjnych, infrastruktury ochrony środowiska, energetyki oraz transportu, co również znajdzie swoje odzwierciedlenie w tzw. regionalnych inteligentnych specjalizacjach, obszarach określonych przez regiony jako priorytetowe dla ich rozwoju.

Budżet wszystkich 16 RPO wynosi ponad 31,3 mld euro. Finansowane będą ze środków Europejskiego Funduszu Rozwoju Regionalnego i Europejskiego Funduszu Społecznego. To nowość w porównaniu z perspektywą 2007-2013. Takie rozwiązanie zwiększy komplementarność i efektywność podejmowanych działań, nastąpi także ściślejsze powiązanie projektów infrastrukturalnych i „miękkich”.

MOŻLIWOŚCI WYKORZYSTANIA FUNDUSZY Z RPO NA INWESTYCJE INFRASTRUKTURALNE:

Badania naukowe i rozwój technologiczny

Wsparcie skoncentruje się na wzmacnianiu inteligentnych specjalizacji, wynikających ze strategii wojewódzkich. Otrzymają je przedsiębiorcy w zakresie prac B+R od fazy badań, przez prace rozwojowe do etapu pierwszej produkcji, a także projekty w zakresie zaplecza badawczo-rozwojowego. Możliwe będzie też m.in. dofinansowanie infrastruktury badawczej w jednostkach naukowych (uzgodnionej w Kontrakcie Terytorialnym).

Technologie informacyjno-komunikacyjne

Pomoc uzyskają przede wszystkim projekty zarządzane przez jednostki administracji szczebla regionalnego lub lokalnego np. wsparcie rozwoju elektronicznych

usług publicznych oraz zwiększenie do nich dostępu dla obywateli, rozwój infrastruktury informatycznej, w tym aplikacji i systemów bazodanowych.

Gospodarka niskoemisyjna

Na poziomie regionalnym wsparcie będzie koncentrowało się przede wszystkim na inwestycjach o zasięgu regionalnym i lokalnym, takich jak np.: wszystkie typy OZE o mniejszej mocy instalowanej elektrowni lub jednostki oraz sieci dystrybucyjne umożliwiające przyłączenie OZE do systemu energetycznego, działania na rzecz efektywności energetycznej w sektorze mieszkaniowym i budynkach użyteczności publicznej oraz w MŚP w wybranych województwach, działania wynikające z planów niskoemisyjnych (uzupełniająco do wsparcia krajowego).

Dostosowanie do zmian klimatu

Poszczególne województwa będą poprawiać bezpieczeństwo powodziowe i przeciwdziałać suszy – m.in. budować lub modernizować urządzenia wodne, zabezpieczać obszary miejskie przed niekorzystnymi zjawiskami pogodowymi i ich następstwami, rozwijać systemy wczesnego ostrzegania i prognozowania zagrożeń czy wspierać system ratownictwa chemiczno-ekologicznego i służby ratownicze na wypadek wystąpienia zjawisk katastrofalnych lub poważnych awarii.

Środowisko naturalne

Regiony realizować będą inwestycje o mniejszej skali, zasięgu i znaczeniu, m.in. w zakresie sektora gospodarki odpadami, dotyczące budowy i modernizacji sieci kanalizacji i oczyszczalni ścieków, działań dot. infrastruktury zagospodarowania osadów ściekowych, infrastruktury małej skali w sektorze kultury, opracowywanie planów/ programów ochrony dla parków krajobrazowych i rezerwatów przyrody (w tym położonych na obszarach Natura 2000).

Zrównoważony transport

Na poziomie regionalnym realizowane będą inwestycje poza siecią TEN-T, czyli:

- budowa, przebudowa dróg wojewódzkich, na odcinkach leżących w ciągach komunikacyjnych stanowiących połączenie z siecią TEN-T, w tym inwestycje na rzecz poprawy bezpieczeństwa i przepustowości ruchu na tych drogach,

- budowa, przebudowa, modernizacja infrastruktury oraz wdrażanie rozwiązań i technik zarządzania i monitorowania ruchu śródlądowych dróg wodnych (w tym portów śródlądowych); portów morskich; terminali przeładunkowych poza siecią TEN-T,

- budowa, modernizacja, rehabilitacja, rewitalizacja sieci kolejowej i infrastruktury dworcowej poza siecią TEN-T o znaczeniu regionalnym oraz zakup i modernizacja taboru kolejowego dla połączeń wojewódzkich.

Włączenie społeczne i edukacja

Celem programów regionalnych jest również poprawa sytuacji na rynku pracy – poprzez np. zastosowanie instrumentów aktywizacji społecznej, wspieranie usług opieki nad osobami zależnymi, wsparcie usług na rzecz podmiotów ekonomii społecznej, dofinansowanie skierowane do placówek przedszkolnych i szkół, zmianę lub podniesienie kompetencji i kwalifikacji zawodowych.

Pomoc będzie też kierowana na przedsięwzięcia związane z infrastrukturą ochrony zdrowia, infrastrukturą społeczną wyrównujące nierówności w dostępie do usług na poziomie regionalnym i lokalnym, projekty dotyczące kompleksowej rewitalizacji łączącej tzw. działania miękkie z inwestycjami infrastrukturalnymi. Wspierana będzie też infrastruktura edukacyjna i szkoleniowa szkół oraz placówek systemu oświaty prowadzących kształcenie zawodowe i ustawiczne (poza szkolnictwem wyższym).



Inwestycje w infrastrukturę realizowane przez programy regionalne będą zgodne ze Strategią Europa 2020, a w niektórych obszarach będą również wypełniać zobowiązania, które nasz kraj przyjął wstępując do UE. Należy jednocześnie pamiętać, że finansowanie infrastruktury podejmowane będzie także ze środków krajowych.

Krajowy Program Kolejowy do 2023 roku (KPK)



Będziemy mieć:

- ▶ **8500** km przebudowanych linii kolejowych
- ▶ **350** km linii kolejowych pozwalających na osiągnięcie prędkości powyżej **160** km/h
- ▶ **2000** km linii wyposażonych w nowoczesne systemy bezpieczeństwa
- ▶ większą średnią prędkość kursowania pociągów towarowych



budżet: 67,5 mld zł



nowocześniej: modernizacja infrastruktury kolejowej, budowa nowych skrzyżowań linii kolejowych i dróg (przejazdów kolejowych)



szybciej: skrócenie czasu przejazdu pociągów (zwiększenie liczby odcinków tras z maksymalną dopuszczalną prędkością 160 km/h)



dla wszystkich: wszystkie miasta wojewódzkie będą miały połączenie ze stolicą autostradami bądź drogami ekspresowymi; ma to pomóc w lepszym dostępie do rynku pracy oraz ułatwieniu dostępu do usług publicznych



efektywniej: budowa brakujących odcinków dróg ekspresowych i autostrad, przebudowa wybranych odcinków dróg krajowych oraz budowa obwodnic, które zmniejszą natężenie ruchu w miastach



bezpieczniej: redukcja liczby miejsc niebezpiecznych dla uczestników ruchu drogowego (ograniczenie liczby zabitych i rannych)



efektywniej: więcej przewożonych pasażerów i towarów, lepsze połączenia Warszawy z innymi regionami, sprawna komunikacja z województwami i połączenia z portami morskimi



bezpieczniej: zmniejszenie liczby wypadków kolejowych



dla wszystkich: ułatwienia dla osób o ograniczonej możliwości poruszania się

Program Budowy Dróg Krajowych na lata 2014-2023 (z perspektywą do 2025 r.)



Planujemy

- ▶ **3900** km nowych dróg
- ▶ **57** nowych obwodnic
- ▶ gęstość dróg ekspresowych i autostrad:
22,7 km/ 1000 km²



budżet: 107 mld zł



szybciej: skrócenie średniego czasu przejazdu między ośrodkami wojewódzkimi co najmniej o 15%

Stawiamy na cyfrowy rozwój!

W perspektywie 2014-2020 uruchomiliśmy nowy Program Polska Cyfrowa (POPC), który jest przeznaczony na rozwój szybkiego Internetu, e-usługi publiczne oraz rozwój cyfrowych kompetencji społeczeństwa. Dlaczego połączyliśmy obszary w jednym programie? Wierzymy, że technologie informacyjne i komunikacyjne to sieć naczyń połączonych i dlatego musimy jak najlepiej starać, aby znaleźć równowagę i wsparcie pomiędzy tymi obszarami.

Ruszyły konkursy na realizację przedsięwzięć dotyczących Programu Polska Cyfrowa. Ogłoszenie konkursów umożliwi uruchomienie ponad 4 mld zł z Programu, a tym samym rozpoczęcie finansowania nowych inwestycji dla perspektywy 2014-2020. Dzięki działaniom w POPC do 2020 r. każdy mieszkaniec Polski będzie mieć dostęp do Internetu o przepustowości co najmniej 30 Mb/s oraz do licznych e-usług i otwartych informacji publicznych. Postęp i związana z nim poprawa jakości życia to główne cele Programu.

Informację o korzyściach jakie przyniesie nam realizacja Programu Polska Cyfrowa można było poznać bliżej podczas cyklu wydarzeń zorganizowanych przez Ministerstwo Infrastruktury i Rozwoju.

Wyzwania związane ze wzrostem kompetencji cyfrowych

- przełamanie naturalnych barier wykorzystania ICT
- budowanie świadomości i potrzeby korzystania z internetu
- współpraca organizacji pozarządowych, rządu i samorządu

Szeroką akcję promocyjną Programu Polska Cyfrowa 2014-2020 rozpoczęła 26 maja 2015 r. konferencja „Polska Cyfrowa impulsem do e-rozwoju”. Uczestniczyli w niej m.in. Minister Infrastruktury i Rozwoju Maria Wasiak, Minister Administracji i Cyfryzacji Andrzej Halicki oraz Wiceminister Infrastruktury i Rozwoju Iwona Wendel, a także goście reprezentujący Komisję Europejską, eksperci związani z branżą telekomunikacyjną, przedstawiciele nauki oraz potencjalni beneficjanci Programu Polska Cyfrowa. Wydarzenie poprzedziła konferencja prasowa, która zebrała licznych przedstawicieli mediów.

Uczestnicy konferencji przede wszystkim podkreślali znaczenie programu Polska Cyfrowa dla rozwoju naszego kraju, ale także jego nowatorski charakter.

– Polska to jedyny kraj UE, który zdecydował się na utworzenie programu poświęconego szeroko rozumianej cyfryzacji – mówiła minister Maria Wasiak podczas briefingu prasowego poprzedzającego konferencję. – Polska Cyfrowa to program bardzo wymagający, stawiający przed nami duże wyzwania cywilizacyjne i kulturowe – zaznaczała.

Program nie miał swojego odpowiednika w poprzednich latach.



Pokaz promujący program Polska Cyfrowa.

Nowatorska promocja w letniej scenerii

Wyjątkowy charakter miały również działania promujące Program. Wielkoformatowe projekcje typu „światło i dźwięk” w technologii tzw. mappingu 3D. Cykl plenerowych wydarzeń edukacyjno-informacyjnych skierowany był w szczególności do beneficjentów oraz potencjalnych beneficjentów POPC.

Podczas multimedialnych pokazów pojawiły się animacje ikon identyfikujące główne cele programu, tj. szybki internet, e-usługi oraz cyfrowe kompetencje. Pokazy odbywały się podczas plenerowych seansów kina letniego w pięciu wybranych miejscowościach – w Poznaniu (woj. wielkopolskie), w Zakopanem na Krupówkach (woj. małopolskie), w Giżycku (woj.

warmińsko-mazurskie), w Sopocie (woj. pomorskie). Wrześniowy finał i również dodatkowy pokaz dla ponad 500 kolejnych osób miały miejsce w Sokołowsku przy Zamku (woj. dolnośląskie). W sumie pokazy edukacyjne podziwiła ok. 3200 osób. Pokazom towarzyszyły animacje przestrzenne obrazujące podstawowe korzyści jakie przyniesie realizacja Programu: m.in. dostęp do szybkiego internetu, ułatwiony dostęp do e-usług związanych z problematyką ochrony zdrowia, rynku pracy, ubezpieczeń i świadczeń społecznych, nauki i szkolnictwa wyższego oraz wymiaru sprawiedliwości czy dostępu do administracji, wsparcie podnoszenia kompetencji cyfrowych. Uczestnicy mogli również dowiedzieć się, gdzie szukać bardziej szczegółowych informacji na temat Programu.

Program Polska Cyfrowa 2014-2020 został przyjęty przez Komisję Europejską 5 grudnia 2014 r. Jego głównym celem jest wykorzystanie potencjału cyfrowego do poprawy jakości życia społeczeństwa. Powstaną nowe e-usługi administracji, więcej informacji sektora publicznego będzie dostępnych on-line, urzędy będą sprawniej pracować dzięki nowym rozwiązaniom IT a mieszkańcy Polski nabędą umiejętności pozwalające sprawnie poruszać się w internecie. Program będzie realizowany przez Ministerstwo Infrastruktury i Rozwoju oraz Centrum Projektów Polska Cyfrowa. Alokacja środków unijnych UE (EFRR) w ramach Programu wynosi 2.172,4 mln EUR z czego minimalne zaangażowanie środków krajowych wyniesie 394,3 mln EUR.

Kierunek Polska Wschodnia

Sprawny system transportowy jest podstawą społeczno-gospodarczego rozwoju. Przynosi wielowymiarowe korzyści, m.in. przyciąga inwestorów, zwiększa mobilność mieszkańców oraz ułatwia życie codzienne. Dlatego obok innowacyjnej przedsiębiorczości, Program Polska Wschodnia (POPW) dofinansuje inwestycje w infrastrukturę transportową makroregionu (woj. lubelskie, podkarpackie, podlaskie, świętokrzyskie, warmińsko-mazurskie). Na jej rozbudowę przeznaczono ponad 1,2 mld euro.



Komunikacja miejska w Rzeszowie, fot. Miasto Rzeszów

Infrastruktura drogowa i komunikacja miejska były wspierane już w Programie Rozwój Polski Wschodniej 2007-2013 (PO RPW). Ze względu na kluczowe znaczenie dostępności transportowej makroregionu tego typu przedsięwzięcia nadal będą mogły liczyć na dofinansowanie. W POPW będą realizowane w ramach dwóch priorytetów: „**Nowoczesna Infrastruktura Transportowa**” oraz „**Ponadregionalna Infrastruktura Kolejowa**”. Pierwszy z nich obejmuje inwestycje w komunikację miejską oraz ważne projekty drogowe, drugi dotyczy poprawy dostępności kolejowej Polski Wschodniej

(więcej na ten temat przeczytasz w 36 numerze biuletynu).

Nowoczesna i funkcjonalna komunikacja miejska

Na kompleksowe projekty dotyczące tworzenia nowych lub rozbudowy istniejących ekologicznych, zintegrowanych sieci transportu miejskiego przeznaczono w POPW **ponad 440 mln euro**. Ze środków tych zostanie sfinansowana m.in.:

- budowa/przebudowa sieci autobusowych, trolejbusowych i tramwajowych wraz z zakupem niskoemisyjnego taboru;

- budowa/przebudowa niezbędnej infrastruktury na potrzeby transportu publicznego;
- wdrożenie nowych, rozbudowa lub modernizacja istniejących systemów telematycznych na potrzeby komunikacji miejskiej.

Dofinansowane inwestycje te będą przyczyniać się do osiągnięcia niskoemisyjnej i zrównoważonej mobilności w stolicach województw Polski Wschodniej – Białymstoku, Kielcach, Lublinie, Olsztynie i Rzeszowie. Usprawnią działanie komunikacji miejskiej. Ich efektem będzie m.in. krótszy czas podróży autobusem, trolejbusem czy tramwajem. Bardziej atrakcyjny transport miejski zachęci osoby poruszające się samochodami do korzystania z komunikacji miejskiej, dzięki czemu ruch na ulicach miasta będzie bardziej płynny.

Lepsze połączenia drogowe

W zakresie infrastruktury transportowej z Programu dofinansowane zostaną także inwestycje drogowe. Podniosą one efektywność funkcjonowania układów transportowych miast wojewódzkich Polski Wschodniej i otaczających je obszarów. Dofinansowanie udzielane będzie w trybie konkursowym. Pierwszy nabór wniosków został już ogłoszony – **rozpocznie się 21 grudnia br. i potrwa do 31 marca 2016 r.** W puli konkursu jest nieco **ponad 1 mld zł**. Na realizację całego działania „Infrastruktura drogowa” przeznaczono 476 mln euro z budżetu UE.

Jakie projekty mogą liczyć na wsparcie? Dofinansowane zostaną inwestycje na drogach wojewódzkich i krajowych w obrębie stolic województw makroregionu, a także dotyczące budowy lub przebudowy dróg wojewódzkich w obszarach funkcjonalnych lub obszarach realizacji Zintegrowanych Inwestycji Terytorialnych (ZIT) miasta wojewódzkiego Polski Wschodniej. Zapewnią one połączenie z siecią dróg krajowych, w tym należących do Transeuropejskiej Sieci Transportowej (TEN-T).

Ze środków Programu mogą być realizowane także projekty polegające na budowie lub przebudowie dróg krajowych znajdujących się w obszarach funkcjonalnych miast wojewódzkich Polski Wschodniej albo w obszarze realizacji ZIT miasta wojewódzkiego makroregionu, zarządzanych na podstawie porozumienia z GDDKiA, o którym mowa w art. 19 ust. 4 ustawy z dnia 21 marca 1985 r. o drogach publicznych.

O dofinansowanie mogą starać się miasta wojewódzkie, jednostki samorządu terytorialnego na szczeblu województwa, związki i stowarzyszenia jednostek samorządu terytorialnego zlokalizowane na obszarze funkcjonalnym lub obszarze ZIT, w skład których wchodzi miasto wojewódzkie.

Projekty POPW przyczynią się do dalszej poprawy dostępności stolic województw i otaczających ich obszarów przez lepsze skomunikowanie ich z siecią dróg krajowych, w tym TEN-T. Wzmocnienie dostępności zarówno do ośrodków miejskich, jak i otaczających je obszarów ułatwi dojazd do pracy, jak również pozwoli na odciążenie obszarów o nadmiernym natężeniu ruchu. Podniesie jednocześnie atrakcyjność gospodarczą miast wojewódzkich Polski Wschodniej, co sprawi, że inwestorzy chętniej będą lokować swój biznes w makroregionie i tworzyć nowe miejsca pracy.

Pozytywne zmiany dzięki PO RPW

Jak już wspomniano, inwestowanie w komunikację miejską i sieć drogową w makroregionie to kontynuacja działań realizowanych w Programie Rozwój Polski Wschodniej. Jego fundusze przeznaczono na budowę lub przebudowę ponad 300 km dróg krajowych i wojewódzkich oraz budowę kilkunastu obwodnic. Do kluczowych przedsięwzięć drogowych należy **budowa mostów: w Połańcu – łączącego województwo świętokrzyskie i podkarpackie oraz w Kamieniu, który połączył Mazowsze i Lubelszczyznę.**

Dofinansowaniem z PO RPW objęte zostały inwestycje poprawiające jakość komunikacji miejskiej w stolicach województw makroregionu. Przykładem tego rodzaju przedsięwzięcia jest warty ponad 333 mln zł (z czego unijne dofinansowanie wyniosło ponad 250 mln zł) projekt pn. „**Budowa systemu integrującego transport publiczny miasta Rzeszowa i okolic**”. Polegał on na przebudowie i przystosowaniu układu ulicznego w sposób umożliwiający odciążenie tras autobusowych z ruchu samochodowego i dostosowaniu geometrii ulic w celu przyspieszenia transportu publicznego. Unijne fundusze przeznaczono także na zakup 80 ekologicznych autobusów dostosowanych do potrzeb osób z niepełnosprawnościami.

Kluczowym elementem projektu było wdrożenie Rzeszowskiego Inteligentnego Systemu Transportowego, składającego się z czterech modułów: Obszarowego Sterowania Ruchem Drogowym (SOSRD), Zarządzania Transportem Publicznym (SZTP), Informacji Pasażerskiej (E-INFO), Elektronicznego Poboru Opłat (E-BILET).

Dodatkowym ułatwieniem dla pasażerów komunikacji miejskiej jest wprowadzenie elektronicznej formy zapłaty za przejazd autobusami komunikacji miejskiej – Rzeszowskiej Karty Miejskiej. Za pośrednictwem 29 biletomatów stacjonarnych i 80 mobilnych oraz kasowników lub serwisu

internetowego, podróżni mogą zarządzać swoim e-biletem o każdej porze.

Dopełnieniem tej inwestycji jest projekt „**Poprawa funkcjonowania komunikacji publicznej w centrum Rzeszowa poprzez ograniczenie ruchu tranzytowego i wprowadzenie strefy płatnego parkowania**”, który kosztował blisko 188,5 mln zł, z czego ponad 155 mln pochodziło z PO RPW. W ramach inwestycji w stolicy Podkarpacia powstała blisko półkilometrowa przeprawa na Wisłoku, o wysokości 108,5 metra. Pod tym względem to największy w regionie i drugi w Polsce most. Powstał on razem z blisko 2-kilometrową drogą. Trasa ta połączyła prawobrzeżną i lewobrzeżną część Rzeszowa. Domknęła także północno-wschodnią obwodnicę miasta, co umożliwi wyprowadzenie ruchu tranzytowego z centrum. W istotny sposób usprawni to funkcjonowanie komunikacji miejskiej i upłynni poruszanie się po mieście. Uspokoi ruch samochodowy w centrum, poprawi warunki ruchu pieszego i rowerowego oraz umożliwi wprowadzenie strefy ograniczonego parkowania w śródmieściu.

Zakrojone na szeroką skalę inwestycje w rzeszowski transport publiczny czynią go bardziej funkcjonalnym i przyjaznym dla mieszkańców oraz pozostałych pasażerów komunikacji miejskiej.

Judyta Szóstakowska



Tadeusz Ferenc, Prezydent Miasta Rzeszowa

Rzeszów jako największy ośrodek wzrostu w regionie ma znaczny zasięg oddziaływania społeczno-gospodarczego. Od kilkunastu lat zauważalny jest jego intensywny rozwój skutkujący ciągłym wzrostem liczby mieszkańców i osób odwiedzających miasto, co z kolei generuje konieczność zapewnienia warunków dla sprawnego funkcjonowania wysokiej jakości transportu publicznego. Temu właśnie służą zaprezentowane projekty Miasta Rzeszowa, zrealizowane z poszanowaniem zasad zrównoważonego rozwoju i mobilności miejskiej. Ich efektem jest zwiększenie punktualności i bezpieczeństwa funkcjonowania komunikacji miejskiej oraz poprawa komfortu korzystania z jej usług, co skutkuje zwiększeniem liczby pasażerów. Przyczynia się to do wzrostu potencjału rozwojowego i atrakcyjności aglomeracji rzeszowskiej oraz mobilności mieszkańców. Uzyskanie takich efektów byłoby bardzo utrudnione lub wręcz niemożliwe bez wsparcia finansowego Unii Europejskiej.

Infrastruktura dzięki ppp i UE

Duże potrzeby w zakresie budowy i modernizacji infrastruktury oznaczają dla strony publicznej konieczność poszukiwania kapitału na realizację swoich zadań także wśród inwestorów prywatnych.

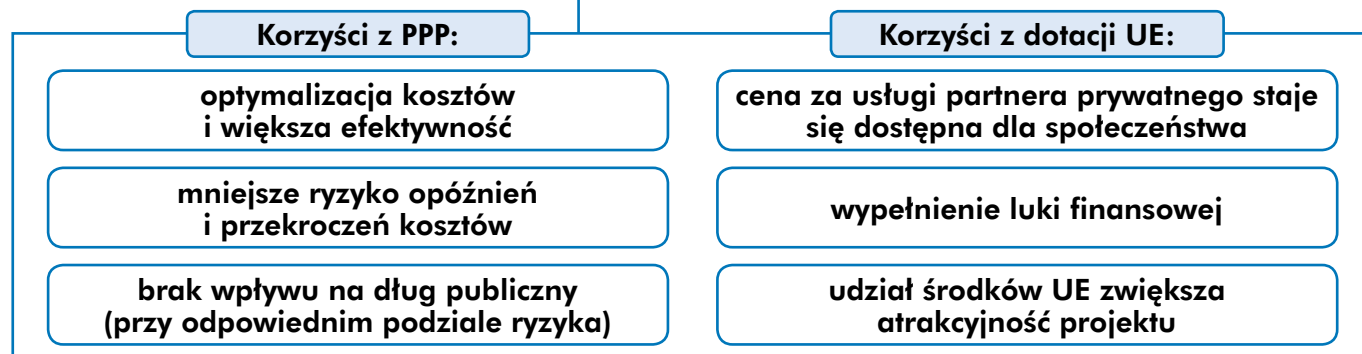
Partnerstwo publiczno-prywatne (ppp) to nie tylko jedna z możliwości dostarczenia środków finansowych. Wykorzystanie zasobów, wiedzy i doświadczenia sektora prywatnego powinno zapewnić również lepszą jakość i podniesienie standardu infrastruktury czy świadczonych usług. Istotną cechą ppp jest podział zadań i ryzyk między stroną publiczną i prywatną przy wspólnej realizacji przedsięwzięcia. Ppp można dodatkowo połączyć z dofinansowaniem unijnym i w ten sposób sięgnąć po szczególną formę realizacji inwestycji infrastrukturalnych – czyli projekt hybrydowy. Łączne wykorzystanie tych dwóch możliwości powinno zwiększyć korzyści wynikające z polityki spójności, pozwala również na wyjście z sytuacji jednostkom publicznym, które mają trudności z zapewnieniem wkładu własnego na realizację projektu unijnego.

W minionej perspektywie finansowej zdobyliśmy pierwsze doświadczenia w realizacji takich projektów. Pokazały one jednak, że zarówno wspólnotowe jak

i polskie uregulowania nie uwzględniały w odpowiedni sposób ich specyfiki.

Co na to nowe prawo wspólnotowe?

Perspektywa 2014 – 2020 przynosi nowe rozwiązania w prawie unijnym. W rozporządzeniu Parlamentu Europejskiego i Rady (UE) nr 1303/2013 podkreślono, że ppp może być skutecznym sposobem wdrażania operacji poprzez łączenie różnego rodzaju zasobów sektora publicznego i prywatnego. Dodatkowo rozporządzenie ogólne bardzo szeroko definiuje ppp. W myśl art. 2 ust. 24 ppp to forma współpracy między podmiotami publicznymi a sektorem prywatnym, której celem jest poprawa realizacji inwestycji w projekty infrastrukturalne i inne operacje realizujące usługi publiczne oparte na podziale ryzyka i wspólnym wykorzystaniu kompetencji i zasobów kapitałowych sektora prywatnego. Partnerzy publiczni i prywatni otrzymują jasny sygnał, że ppp jest formułą dopuszczalną przy realizacji



projektów dofinansowanych z UE, pod warunkiem, że projekty takie są zgodne z przepisami europejskimi i krajowymi, w szczególności w obszarze pomocy publicznej i zamówień publicznych. Cały rozdział rozporządzenia (art. 62-64) precyzuje kwestie związane z taką formułą realizacji inwestycji – np. wskazuje się w nim, że beneficjentem operacji ppp może być partner publiczny lub prywatny oraz podstawowe zasady ponoszenia wydatków kwalifikowalnych i ich refundacji.

Projekt hybrydowy – definicja

Podstawowym aktem prawnym regulującym wykorzystanie funduszy strukturalnych w Polsce w latach 2014 – 2020 jest tzw. ustawa wdrożeniowa (ustawa z dnia 13 września 2014 r. o zasadach realizacji programów w zakresie polityki spójności finansowanych w perspektywie finansowej 2014 – 2020). W zakresie ppp precyzuje ona przepisy rozporządzenia ogólnego. Pośród specyficznych projektów, jakie mogą być realizowane w ramach perspektywy 2014-2020, w art. 34 ustawy wdrożeniowej wskazane są projekty hybrydowe czyli takie, które polegają na wspólnej realizacji projektu przez partnerstwo publiczno-prywatne w rozumieniu rozporządzenia ogólnego. Przedmiotem takiego projektu może być inwestycja infrastrukturalna czyli budowa, przebudowa lub remont obiektu budowlanego lub wyposażenie w urządzenia podwyższające jego wartość lub użyteczność, połączone z utrzymaniem lub zarządzaniem przedmiotem tej inwestycji za wynagrodzeniem.

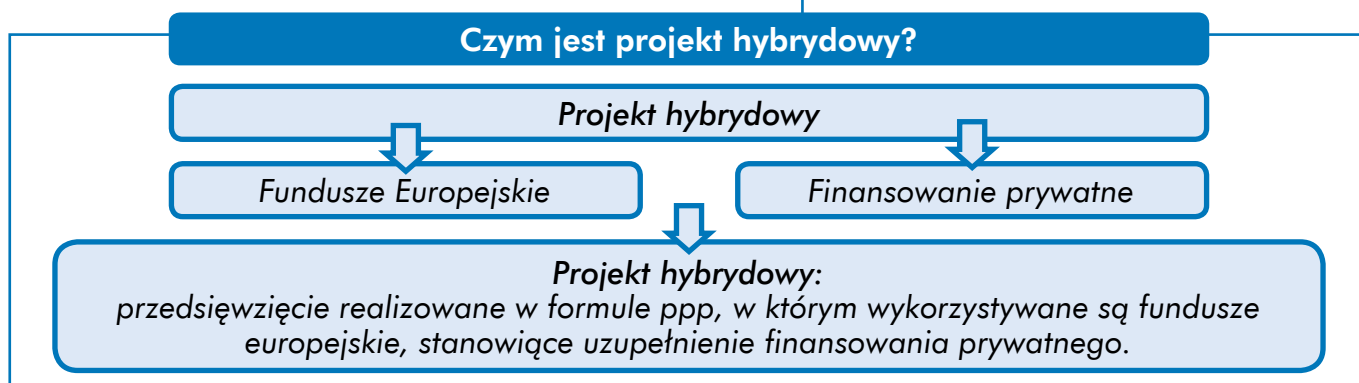
Nie można pojęcia „projekt hybrydowy” mylić z projektami zintegrowanymi (kilka projektów o wspólnym celu połączonych w jeden) lub partnerskimi (projekt realizowany wspólnie przez podmioty wnoszące do projektu zasoby ludzkie, organizacyjne, techniczne lub finansowe), o których mowa w art. 32 i art. 33.

Zgodnie z ustawą wdrożeniową projekt hybrydowy można realizować w oparciu o różne regulacje prawne, które nie zostały szczegółowo określone.

Projekty hybrydowe w Programach Operacyjnych

Informacji o tym jakie inwestycje infrastrukturalne mogą być realizowane jako projekty hybrydowe należy szukać w poszczególnych programach operacyjnych. Programy operacyjne 2014 – 2020, zarówno krajowe jak i regionalne zawierają liczne odwołania do projektów realizowanych w formule ppp. Tematykę ppp uwzględniono m.in. w sektorach: efektywność energetyczna, ochrona środowiska, transport, ochrona zdrowia, rewitalizacja obszarów miejskich, edukacja oraz informatyzacja społeczeństwa. Należy jednocześnie podkreślić, że brak przywołania wprost możliwości finansowania projektu ppp w danym programie operacyjnym nie oznacza, że jest to niemożliwe.

Robert Kałuża,
Dyrektor Departamentu Wsparcia
Projektów Partnerstwa
Publiczno-Prywatnego



Współpracuj ponad granicami – złóż projekt!

Większość programów Europejskiej Współpracy Terytorialnej (zwanymi także programami Interreg), w których uczestniczy strona polska, została już zatwierdzona przez Komisję Europejską. Ogłaszane są pierwsze konkursy, w których mogą startować instytucje zainteresowane podjęciem międzynarodowej współpracy.

Dla kogo?

Mogą to być podmioty zarówno publiczne, jak i pozarządowe, ważne, by ich działalność w ramach projektu nie była nastawiona na zysk. Beneficjentami programu mogą zostać m. in. organy administracji rządowej i samorządowej, jednostki świadczące usługi publiczne – placówki medyczne, edukacyjne, kulturalne, policja i straż pożarna oraz organizacje ochrony przyrody. Inną ważną grupę stanowią organizacje promujące zrównoważony rozwój, innowacyjność i przedsiębiorczość.

Co można zrealizować?

Głównymi atutami programów współpracy terytorialnej i tym, co odróżnia je od programów regionalnych i krajowych, jest ich międzynarodowy charakter oraz nacisk na współpracę z zagranicznymi partnerami. Pieniądze są przeznaczone na przedsięwzięcia, które zbliżają do siebie mieszkańców przygranicznych obszarów Polski oraz naszych bezpośrednich i zamorskich sąsiadów – Słowacji, Czech, Niemiec, Danii, Szwecji i Litwy. Programy pomagają też rozwinąć wspólne mocne strony, na przykład w oparciu o walory turystyczne i rozwiązać specyficzne problemy pogranicza, m.in. trudny dojazd do miejscowości czy bezrobocie osób młodych. Przykładowe przedsięwzięcia realizowane ponad granicami mogą dotyczyć ochrony środowiska, rozbudowy

infrastruktury, rozwoju przedsiębiorczości, wspierania mobilności zawodowej oraz wspólnych projektów edukacyjnych. Programy transnarodowe i międzyregionalny umożliwiają współdziałanie podmiotów prywatnych i publicznych z kilku lub kilkunastu państw UE oraz, w przypadku Regionu Morza Bałtyckiego i Interregu Europa, także spoza Unii. Dzięki tej współpracy możliwe jest nie tylko rozwiązanie regionalnych problemów, ale też opracowanie koncepcji wspólnych projektów na większą skalę, które mogą zostać sfinansowane z innych źródeł, np. programów krajowych lub regionalnych.

Mam pomysł, ale...

W przypadku, gdy mają Państwo pomysł na przedsięwzięcie, ale nie odnaleźli chętnego do współpracy z innego kraju, pomocą może służyć Wspólny Sekretariat danego programu (dane kontaktowe są na stronach internetowych programów wskazanych w tabeli).

Partnera zagranicznego można znaleźć:

- wykorzystując posiadane kontakty (np. miasta partnerskie, udział w sieci współpracy, inne projekty międzynarodowe, współpraca instytucjonalna itp.);
- korzystając z baz danych na stronach programów lub biorąc udział w forach poszukiwania partnerów organizowanych przez Wspólny Sekretariat;
- korzystając z bezpośredniej pomocy Wspólnego Sekretariatu.

Najważniejsze zasady

Wszystkie programy współpracy terytorialnej obejmują co najmniej dwa państwa Unii. W drodze negocjacji państwa – partnerzy wybierają jedno, które będzie pełniło funkcję Instytucji Zarządzającej (w latach 2014-2020 strona polska jest Instytucją Zarządzającą programami: Polska-Słowacja, Polska-Saksonia oraz Południowy Bałtyk). Najważniejsze decyzje w programach, w tym wybór projektów, dokonywane są z udziałem wszystkich państw objętych danym programem. Także partnerzy projektu muszą reprezentować różne państwa. Dzięki takiemu rozwiązaniu,

programy sprzyjają zawiązywaniu partnerstw pomiędzy podmiotami z całej Europy. Poziom współpracy partnerów jest oceniany pod kątem czterech kryteriów: wspólnego przygotowania projektu, zaangażowania wspólnego personelu, wspólnego finansowania oraz wspólnej realizacji projektu. Oddziaływanie projektu, tzw. efekt transgraniczny, jest istotnym elementem oceny oraz warunkiem otrzymania dofinansowania. Więcej szczegółów znajdują Państwo na stronie www.ewt.gov.pl oraz na stronach poszczególnych programów (umieszczono je w tabeli).

Aleksandra Reduch

Programy Interreg	Akceptacja programów przez Komisję Europejską	Nabory	Szkolenia dla potencjalnych beneficjentów	Więcej informacji na stronie internetowej:
Polska – Słowacja (budżet z Europejskiego Funduszu Rozwoju Regionalnego – prawie 155 mln euro)	12 lutego 2015 r.	Koniec grudnia 2015 r. – planowane ogłoszenie pierwszego naboru regularnych projektów w osi priorytetowej nr 2 (dotyczącej transportu), projekty w zakresie modernizacji i budowy transgranicznych połączeń drogowych	Szczegółowy harmonogram będzie dostępny od dnia ogłoszenia naboru.	www.plsk.eu
Polska – Saksonia (budżet z EFRR ponad 70 mln euro)	11 czerwca 2015 r.	<p>1. nabory w październiku 2015 r.: Fundusz Małych Projektów i projekty flagowe (rekomendowane do udziału w naborze decyzją Komitetu Monitorującego)</p> <p>2. nabory listopad-grudzień 2015 r. Oś Priorytetowa I Wspólne dziedzictwo naturalne i kulturowe – projekty w zakresie ochrony przyrody, zachowania i ochrony dziedzictwa kulturowego oraz rozwoju dziedzictwa kulturalnego i naturalnego Oś Priorytetowa II Mobilność regionalna – projekty infrastruktury drogowej polegające na planowaniu i robotach budowlanych</p> <p>3. nabory grudzień 2015 r. – styczeń 2016 r. Oś Priorytetowa III Edukacja transgraniczna – projekty w zakresie rozbudowy oferty kształcenia na każdym etapie, organizacji dwujęzycznych systemów informacyjnych, programów edukacyjnych, targów pracy itp., edukacji ekologicznej, rozwoju sieci badawczo-rozwojowych przy udziale szkół wyższych i przedsiębiorców</p>	<p>29.09 – Jelenia Góra 01.10 – Bautzen/ Budziszyn 06.10 – Żary 08.10 – Zgorzelec</p> <p>W programie podstawowe informacje o programie, w tym m.in. zasady wsparcia i realizacji projektów, harmonogram i zakres naborów, przygotowanie wniosku projektowego, kwalifikowalność wydatków.</p>	www.plsn.eu

Programy Interreg	Akceptacja programów przez Komisję Europejską	Nabory	Szkolenia dla potencjalnych beneficjentów	Więcej informacji na stronie internetowej:
Południowy Bałtyk (budżet z EFRR – prawie 83 mln euro)	23 września 2015 r.	2 listopada – 18 grudnia 2015 r. – pierwszy nabór; 9 maja – 17 czerwca 2016 r. – planowany drugi nabór projektów		www.southbaltic.eu
Region Morza Bałtyckiego (IZ Niemcy) (budżet z EFRR – prawie 264 mln euro)	18 grudnia 2014 r.	Trwa pierwszy dwustopniowy nabór projektów (kwiecień 2015 r. – wybór koncepcji projektowych; lipiec 2015 r. – nabór wniosków; listopad 2015 r. – wybór projektów przez Komitet Monitorujący)		www.interreg-baltic.eu
Europa Środkowa (IZ Austria) (budżet z EFRR ok. 246,5 mln euro)	16 grudnia 2014 r.	Trwa pierwszy dwustopniowy nabór projektów (wrzesień 2015 r. – wybór koncepcji projektowych; do listopada 2015 r. nabór wniosków; luty 2016 r. – wybór projektów przez Komitet Monitorujący)		www.central2020.eu
Interreg Europa (IZ Francja) (budżet z EFRR ponad 359 mln euro)	11 czerwca 2015 r.	Nabór zakończył się w lipcu 2015 r.		www.interreg4c.eu/interreg-europe
Czechy (IZ) – Polska (budżet z EFRR ponad 226 mln euro)	23 czerwca 2015 r.	Nabory dwuetapowe. Do lutego 2016 r. trwają nabory na projekty w osi priorytetowej 3 Edukacja i kwalifikacje oraz w osi priorytetowej 4 Współpraca instytucji i społeczności Do marca 2016 r. trwa nabór na projekty w osi priorytetowej 2 Rozwój potencjału przyrodniczego i kulturowego na rzecz wspierania zatrudnienia (w tym projekty drogowe)	23.09 – Ołomuniec 30.09 – Hradec Králové 30.09 – Opole 06.10 – Wałbrzych 07.10 – Liberec 12.10 – Pardubice 27.10 – Cieszyn/ Těšín	www.cz-pl.eu
Litwa (IZ) – Polska (budżet z EFRR ok. 51,5 mln euro)	Spodziewany termin zatwierdzenia przez KE: październik 2015 r.	Nabory odbędą się prawdopodobnie na wiosnę 2016 r.		www.lietuva-polska.eu
Brandenburgia (IZ) – Polska (budżet z EFRR ponad 100 mln euro)	Spodziewany termin zatwierdzenia przez KE: październik 2015 r.	Grudzień 2015 r. – luty 2016 r. – planowany pierwszy nabór projektów.	listopad-grudzień 2015 r.	www.plbb.eu
Mekleburgia Pomorze Przednie (IZ) – Brandenburgia – Polska (budżet z EFRR ponad 134 mln euro)	25 września 2015 r.	Listopad-grudzień 2015 r. – planowany pierwszy naborów projektów.		www.interreg5a.info

europa to My

Dzięki Funduszom Europejskim zrealizowaliśmy tysiące projektów, które poprawiły życie mieszkańców – zarówno w dużych miastach, jak i małych miejscowościach i wsiach. Akcja medialna „Europa to My” przybliżyła skalę przeobrażeń, jakie dokonały się na oczach Polaków oraz podsumowała wykorzystanie przez Polskę środków unijnych w latach 2007-2015.



Głównym elementem akcji był konkurs „Europa to My”. Do konkursu można było zgłaszać projekty, które powstały dzięki dofinansowaniu pozyskanym z Funduszy Europejskich w ramach wszystkich programów operacyjnych z perspektywy 2007-2013. Nadeszło w sumie 907 zgłoszeń z całej Polski. Zgłaszane projekty dotyczyły zarówno dużych inwestycji drogowych, infrastrukturalnych, jak i wsparcia rozwoju przedsiębiorczości i ośrodków akademickich czy remontu wiejskich szkół. Realizacja każdego z nich przyniosła konkretną korzyść – od szybszego dojazdu do pracy, rozwoju własnego biznesu, powstania innowacyjnych produktów, możliwości nauki i prowadzenia badań z wykorzystaniem nowoczesnego sprzętu,

po odpoczynek w odnowionym parku, czy na nowo tętniącej życiem, zrewitalizowanej części miasta. Spośród zgłoszonych projektów jury wybrało 20 finalistów, o których można było się więcej dowiedzieć, oglądając audycje w TVP1, czy słuchając Radia Zet. Wyboru najlepszego projektu dokonali internauci. Zwyciężył projekt przebudowy Bulwaru Nadwarciańskiego w Gorzowie Wielkopolskim, zdobywając 30% wszystkich głosów.

Kulminacją konkursu „Europa to My” był Ogólnopolski Dzień Funduszy Europejski, podczas którego zorganizowano miasteczko europejskie oraz koncert finałowy w Gorzowie Wielkopolskim, które zgromadziły ponad 30 tys. uczestników.

Dla widzów

Podczas akcji „Europa to My” trwającej od 8 czerwca do 30 sierpnia 2015 r. wyemitowano ponad 100 różnorodnych audycji telewizyjnych, w tym 20 audycji porannego programu „Europa to My. Europejska podróż po Polsce” ze wszystkich finałowych miejscowości. Dodatkowo, skrócone materiały były emitowane także przed Teleexpresem i po głównym wydaniu prognozy pogody w TVP 1. Wydarzenie promowały gwiazdy muzyczne – ambasadorzy akcji „Europa to My”, którzy opowiadali o szeregu zmian jakie nastąpiły dzięki środkom unijnym. Dzień Funduszy Europejskich wraz z finałowym koncertem, transmitowany był na żywo w TVP 1. Wszystkich finalistów zaprezentowanych w porannych audycjach TVP 1 oraz finałowy koncert można zobaczyć w serwisie vod.tvp.

Na radiowej fali

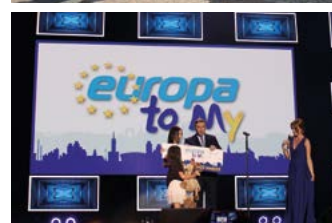
Podczas trwania akcji, słuchacze Radia Zet mogli zapoznać się z 20 audycjami, które prezentowały finałowe projekty oraz zachęcały do wzięcia

udziału w internetowym głosowaniu. Wywiadów na antenie Radia Zet udzielali ambasadorzy akcji – Edyta Górniak, Margaret, Monika Kuszyńska, Cleo oraz Formacja Nieżywych Schabuff. Radiowym zwieńczeniem kampanii była 4-godzinna audycja nadawana na żywo 30 sierpnia br. z Gorzowa Wielkopolskiego, w której relacjonowano przebieg Ogólnopolskiego Dnia Funduszy Europejskich.

W sieci

Akcja podsumowująca wykorzystanie Funduszy Europejskich w latach 2007-2015 była także szeroko komentowana w Internecie. W serwisach regionalnych portalu gazeta.pl ukazały się 42 artykuły dotyczące akcji. Ponadto internauci mogli obejrzeć w sieci 5 profesjonalnych materiałów wideo promujących akcję i przedstawiających efekty wykorzystania Funduszy Europejskich oraz dowiedzieć się o nich więcej na stronie akcji www.europatomy.eu oraz profilu na Facebooku i w serwisie YouTube.

Radosław Zieniewicz



Od bazaru do malowniczego bulwaru

Projekt rewitalizacji Bulwaru Nadwarciańskiego Wschodniego w Gorzowie Wielkopolskim zwyciężył w konkursie „Europa to My”. Gorzowska propozycja zgłoszona została przez panią Edytę Madej. I nic dziwnego, gdyż Bulwary Nadwarciańskie są nie tylko wizytówką Gorzowa Wielkopolskiego, ale też znacząco odmieniły życie jego mieszkańców. Przez kilkanaście lat w tym miejscu znajdowało się targowisko. Jednak kilka lat temu handel na targowisku zaczął zamierać. Mieszkańcy wybrali estetycznie i modnie wyglądające galerie handlowe na miejsce zakupów. Wtedy narodził się pomysł, aby zrewitalizować tereny „przygastego” targowiska, zważywszy że były one położone nad malowniczym brzegiem Warty. Przywrócenie do życia Bulwaru Nadwarciańskiego w Gorzowie Wielkopolskim wyniosło łącznie prawie 10 mln zł, z czego 4 mln zł były dofinansowane przez Unię Europejską. Dziś Bulwar Nadwarciański znowu tętni życiem, lecz mieszkańcy i turyści nie udają się tam na zakupy, ale po to, aby aktywnie wypocząć, spotykać się ze znajomymi i podziwiać przepiękną panoramę linii brzegowej Warty. Bulwar stał się sercem Gorzowa Wielkopolskiego.

Siedmiu wspaniatych

Na przekór zasadzie „cudze chwalicie – swego nie znacie”, coraz częściej wybieramy aktywny odpoczynek w urokliwych zakątkach naszego kraju. Wolimy nadbużańskie spływy kajakowe, aniżeli wygrzewanie się na śródziemnomorskiej plaży. Bliżej nam do poszukiwania śladów dinozaurów w centralnej Polsce, niż przejażdżki roller-coasterem w podparyskim Euro Disneylandzie.



Uroczysta gala wręczenia nagród laureatom konkursu.



Znamy już tegorocznych zwycięzców VIII edycji konkursu „Polska Pięknieje – 7 Cudów Funduszy Europejskich”. Szczęśliwa siódemka finalistów wybrana została spośród 21 nominowanych projektów w siedmiu kategoriach. Do tegorocznego konkursu zgłosiło się 211 projektów. Swoich faworytów wybrali również Internauci. Na specjalne wyróżnienie zasłużyło Europejskie Centrum Solidarności w Gdańsku. Kapituła doceniała niezwykłą wystawę poświęconą polskiej opozycji oraz promocję i edukację, jaką prowadzi Centrum.

Wysoki poziom zgłoszonych projektów spędzał sen z powiek osobom zasiadającym w kapitule konkursu. Jury musiało wskazać najlepszych z najlepszych. A wybór nie był łatwy. Wśród nagrodzonych są duże przedsięwzięcia takie, jak na przykład nowa siedziba Narodowej Orkiestry Symfonicznej Polskiego Radia w Katowicach, jak i dużo mniejsze a równie ważne,

jak chociażby wirtualne muzeum fresków w Jeleniej Górze.

Tegoroczni zwycięzcy naszego konkursu zapraszają do poznawania początków państwa polskiego w Ostrowie Tumskim, czy odkrywania drugiego życia Odry. Nowe cuda funduszy zapraszają do rekreacji nad malowniczym zalewem w Janowie Lubelskim i aktywnej integracji na dworcu kolejowym w Ostródzie. Z całą rodziną koniecznie trzeba zobaczyć interaktywną wystawę, pokazującą, w jaki sposób powstają pokłady węgla w Bełchatowie oraz Centrum Nauki Experiment w Gdyni, gdzie mali i duzi mogą na chwilę zabawić się w naukowców i próbować odkrywać świat za pomocą eksperymentów.

Konkurs towarzyszy nam już 8 lat i wciąż cieszy się nieustannie zainteresowaniem. Konkurs pokazuje wciąż nieodkryte

„perłki” Polski i zachęca do odwiedzenia miejsc, które do tej pory znaliśmy tylko ze słyszenia. Analizując dokonania dotychczasowych zwycięzców, jak na dłoni widzimy zmiany, jakie dokonały się w naszym kraju, zarówno w sferze krajobrazu czy w sposobie spędzania wolnego czasu przez Polaków. To dobry trend. Nasza gospodarka potrzebuje

impulsu, a rodzime gospodarstwa agroturystyczne, hotele i pensjonaty czekają na miłośników przyrody i aktywnych przygód. A co jest lepszą zachętą do przyjazdu, niż nowe interaktywne muzeum, czy wodny szlak turystyczny otwierający drogę do nowych fantastycznych doświadczeń.

Anna Szybalska-Idzik

Laureaci konkursu:

OBIEKT TURYSTYCZNY

- **Projekt:** Interaktywne Centrum Historii Ostrowa Tumskiego w Poznaniu – kolebki państwowości i chrześcijaństwa w Polsce
- **Projektodawca:** Miasto Poznań

REWITALIZACJA

- **Projekt:** Rewitalizacja budynku dworca w Ostródzie
- **Projektodawca:** Gmina Miejska Ostróda

KULTURA I SZTUKA

- **Projekt:** Budowa Siedziby Narodowej Orkiestry Symfonicznej Polskiego Radia w Katowicach
- **Projektodawca:** Miasto Katowice

EDUKACJA

- **Projekt:** Park rekreacji ZOOM NATURY w Janowie Lubelskim wraz z partnerami
- **Projektodawca:** Gmina Janów Lubelski wraz z partnerami

TURYSTYKA MOBILNA I WIRTUALNA

- **Projekt:** Wirtualne Muzeum Barokowych Fresków na Dolnym Śląsku
- **Projektodawca:** Miasto Jelenia Góra

TURYSTYKA AKTYWNA

- **Projekt:** Odra dla turystów 2014 – rozwój turystyki wodnej na transgranicznym obszarze Doliny Środkowej Odry – etap II
- **Projektodawca:** Gmina Nowa Sól – Miasto wraz z partnerami

MIEJSCE PRZYJAZNE RODZINIE

- **Projekt:** Budowa Miejskiego Centrum Kultury wraz z Ekspozycją Giganty Mocy
- **Projektodawca:** Miasto Bełchatów

NAGRODA INTERNAUTÓW:

- **Projekt:** Rozbudowa Pomorskiego Parku Naukowo-Technologicznego – etap 4
- **Projektodawca:** Gmina Miasta Gdynia – Gdyńskie Centrum Innowacji

WYRÓŻNIENIE SPECJALNE

- **Projekt:** Budowa Europejskiego Centrum Solidarności w Gdańsku
- **Projektodawca:** Gmina Miasta Gdańsk



O języku słów kilka

Historię cywilizacji można opisać jako przejście od słowa do rzeczywistości zlinkowanej. Cezar, aby opisać historię swoich sukcesów potrzebował trzech słów, Hamletowi nie wystarczyłoby i stu by opowiedzieć, co czuje i myśli, Don Draper mógłby być uważany za prekursora komunikacji power point lub „power writing”, której istotę da się sprowadzić do prostej dyrektywy – pisz krótko i na temat.

Znaczenie i rolę prostego języka w komunikacji Funduszy Europejskich podkreśla Umowa Partnerstwa.

Ministerstwo Infrastruktury i Rozwoju wraz z badaczami z grupy badawczej Logios (Pracownia Prostej Polszczyzny, Uniwersytet Wrocławski) opracowało publikację „Prosto o konkursach Funduszy Europejskich. Poradnik efektywnego pisania”. Postępując wedle sześciu opisanych poniżej reguł, trafisz do swojego potencjalnego odbiorcy.

Dziel tekst na akapity

Wypowiedź podzielona na części opatrzone śródtytułami pomoże odbiorcy zorientować się w treści dokumentu, dodatkowo możesz ułożyć akapity od najważniejszego do najmniej istotnego.

Krótkie i dobrze znane wyrażenia

Zasada jest prosta. Im słowo lub fraza krótsze, tym łatwiejsze w odbiorze. Unikaj

wielosłowia, rozbudowanych zdań, tam gdzie to możliwe specjalistycznych terminów.

Krótkie zdania

Średnia granica długości dla zdania w tekstach nie powinna być dłuższa niż dwadzieścia wyrazów. Inaczej można powiedzieć tak: jedno zdanie = jedna myśl.

Pilnuj głównej myśli

Po prostu unikaj wtrąceń, zbędnych wstępów, nie kombinuj z szykiem zdania – zaczynaj od podmiotu i pilnuj głównej myśli swojej wypowiedzi, czyli czasownika. Nie rozbudowuj zdań zbędnymi określeniami.

Naturalna gramatyka

Innymi słowy – pisz tak, jak mówisz. Pamiętaj: najbardziej efektywna jest taka konstrukcja zdania, która przestrzega zasad typowej kolejności, czyli najpierw ten, kto wykonuje czynność (podmiot), potem czynność (orzeczenie), dopiero dalej wszystkie inne informacje.

Nazywaj siebie i wzywaj czytelnika

Najprościej mówiąc, stosuj zwroty do odbiorcy i nazywaj siebie. Mogą to być po prostu zaimki, formy czasownikowe, formy grzecznościowe. Rodzaj i typ tekstu oraz rodzaj grupy do której się zwracasz sam Ci zasugeruje, jakie formy najlepiej wybrać.

Podręcznik w wersji elektronicznej, w tym na urządzenia mobilne, można pobrać z portalu Funduszy Europejskich <http://www.funduszeuropejskie.gov.pl/strony/o-funduszach/publikacje/#>

MliR planuje przeprowadzić kolejne szkolenia dotyczące komunikatywnego przygotowywania dokumentacji konkursowej. Będą przede wszystkim skierowane do pracowników instytucji Umowy Partnerstwa przygotowujących instrukcje, ogłoszenia, poradniki oraz inne dokumenty przeznaczone dla wnioskodawców i beneficjentów.

Szukasz informacji na temat dotacji?

Wejdź na stronę internetową lub przyjdź do Punktu Informacyjnego Funduszy Europejskich.



Punkty Informacyjne Funduszy Europejskich

Punkt Informacyjny jest też w Twojej okolicy. Dokładny adres najbliższego punktu znajdziesz na stronie: www.FunduszeEuropejskie.gov.pl/punkty

Przyjdź i dowiedz się bezpłatnie, jak krok po starac się o dofinansowanie oraz kiedy i jak możesz ubiegać się o wsparcie.

Portal Funduszy Europejskich

Pod adresem www.FunduszeEuropejskie.gov.pl znajdziesz bieżące informacje na temat możliwości pozyskiwania środków unijnych. Bardzo wygodnym i ważnym narzędziem jest wyszukiwarka dotacji, która łatwo i szybko pozwoli Ci sprawdzić, czy możesz ubiegać się o unijne środki, a jeśli tak, to w jaki dokładnie sposób.



Prosto do Funduszy!



Na pytania czytelników odpowiada
Agnieszka Pogorzelska
z Centralnego Punktu Informacyjnego
Funduszy Europejskich



■ **Marta ze Szczecina: Jestem pracownikiem domu kultury. Jakie dofinansowanie może otrzymać instytucja kultury, która chciałaby się rozwijać?**

Instytucje kultury mogą liczyć na dofinansowanie głównie z programów regionalnych przygotowanych przez każde województwo. Fundusze na takie cele są więc rozdysponowywane przez urzędy marszałkowskie.

Dom kultury będzie mógł więc otrzymać dofinansowanie na prace modernizacyjne i renowacyjne, aby dostosować swoje obiekty do nowych funkcji kulturowych. Środki będą mogły zostać przeznaczone także na wyposażenie niezbędne do zapewnienia wysokiej jakości usług i zabezpieczenia Państwa zbiorów.

W programie regionalnym w województwie zachodniopomorskim fundusze dla instytucji kultury zostały zarezerwowane w części o numerze 4.2. W tym roku nie ma jednak konkursu, w którym można byłoby starać się o dofinansowanie. Nabory wniosków zostaną więc najpewniej uruchomione w 2016 roku.

Instytucje kultury mogą ubiegać się o dofinansowanie również w ramach Programu Infrastruktura i Środowisko, w jego części oznaczonej numerem 8.1. Te możliwości są już jednak skierowane najczęściej dla większych projektów, mających znaczenie ponadregionalne. Minimalna wartość takiego przedsięwzięcia powinna wynosić 500 tys. euro lub 2 mln euro, w zależności od tego czego dotyczy. Maksymalna wielkość projektu to z kolei standardowo 5 mln euro.

Instytucją odpowiedzialną za tą część Programu Infrastruktura i Środowisko jest Ministerstwo Kultury i Dziedzictwa Narodowego. Wnioski o dofinansowanie będzie przyjmować w październiku 2015 r.

Dodatkowe informacje na temat Programu Infrastruktura i Środowisko znajdują się na stronie www.pois.gov.pl oraz na specjalnym portalu Ministerstwa Kultury i Dziedzictwa Narodowego: <http://pois.mkidn.gov.pl>.

Innym pomysłem na rozwój instytucji kultury może być cyfryzacja jej zasobów. Na taki cel również można otrzymać dofinansowanie. Jest ono zaplanowane w Programie Polska Cyfrowa, w jego części oznaczonej numerem 2.3.2 i nazwanej „Cyfrowe udostępnienie zasobów kultury”. Fundusze będzie można przeznaczyć m.in. na digitalizację zasobów kultury albo materiałów archiwalnych.

Fundusze będą dostępne w postaci dotacji. Minimalna wartość przedsięwzięcia wynosi 4 mln zł. Wnioski można składać do końca stycznia 2016 roku w Centrum Projektów Polska Cyfrowa. Aktualne informacje w tym temacie można śledzić na stronie internetowej www.cppc.gov.pl, a także na portalu www.polskacyfrowa.gov.pl.

■ **Krzysztof z Poznania: Z jakich środków gminy mogą pozyskać fundusze na oczyszczalnie ścieków? Czy muszą spełnić jakieś specjalne warunki?**

Fundusze na powstawanie oczyszczalni ścieków oraz innych inwestycji związanych z gospodarką wodno – kanalizacyjną są dostępne w Programie Infrastruktura

i Środowisko, w programach regionalnych oraz w Programie Rozwoju Obszarów Wiejskich. O tym, z której z nich może skorzystać gmina, decyduje w szczególności wielkość obszaru, który ma obejmować oczyszczalnia.

Z wielkością obszaru objętego oczyszczalnią jest związane pojęcie Równoważnej Liczby Mieszkańców (RLM). Upraszczając – jest to liczba wskazująca ilość zanieczyszczeń odprowadzanych przez każdego mieszkańca w ciągu doby. W zależności od tego, ile mieszkańców i obiektów przemysłowych jest objętych oczyszczalnią oraz jak duża jest produkcja zanieczyszczeń, zmienia się wielkość aglomeracji w ramach gospodarki wodno-ściekowej.

Program Infrastruktura i Środowisko, w części oznaczonej numerem 2.3 i nazwanej „Gospodarka wodno – ściekowa w aglomeracjach”, finansuje duże projekty. Aby móc skorzystać z tych funduszy, wielkość aglomeracji objętej przedsięwzięciem powinna przekraczać 10 tys. RLM. Nie dotyczy to województwa mazowieckiego, w którym także mniejsze aglomeracje (od 2 do 10 tys. RLM) mogą pozyskać dofinansowanie w Programie Infrastruktura i Środowisko. Ponadto projekt musi być wcześniej zaplanowany w odpowiednich strategiach. Są to tzw. Master Plany do dyrektywy ściekowej oraz Krajowy Program Oczyszczania Ścieków Komunalnych. Gmina chcąc uzyskać dofinansowanie na oczyszczalnię ścieków powinna więc najpierw sprawdzić, czy jej projekt został ujęty w tych dokumentach.

Jakie przedsięwzięcia mogą zostać dofinansowane? Gmina może wybudować lub zmodernizować oczyszczalnię ścieków, zagospodarować osady ściekowe oraz wyposażyć aglomerację w sieć kanalizacyjną. Jako element projektu mogą być także realizowane inwestycje związane z siecią wodociągową i z uzdatnianiem wody.

Za przyznawanie dofinansowania z części 2.3 Programu Infrastruktura i Środowisko odpowiada Narodowy Fundusz Ochrony Środowiska i Gospodarki Wodnej (www.nfosigw.gov.pl). Najbliższe konkursy mają zostać ogłoszone w listopadzie 2015 roku. Aktualności w tym temacie można śledzić na stronie internetowej programu: www.pois.gov.pl.

Jeśli aglomeracja, w której ma być realizowany projekt jest mniejsza, to właściwym źródłem dofinansowania będą programy regionalne. Wnioski o dofinansowanie są wówczas przyjmowane przez urzędy marszałkowskie, albo przez wojewódzkie fundusze ochrony środowiska i gospodarki wodnej. Aktualności na temat programów regionalnych można śledzić na ich stronach internetowych.

Dofinansowania w programach regionalnych są przyznawane na podobnych zasadach, jak w Programie Infrastruktura i Środowisko. Tu także można budować oczyszczalnie i sieci kanalizacyjne oraz dodatkowo zadbać także o sieci wodociągowe. Projekty również powinny być ujęte w Master Planie i Krajowym Programie Oczyszczania Ścieków Komunalnych. Jeśli chodzi o obszar objęty projektem, to aglomeracja powinna być większa niż 2 tys. RLM, ale mniejsza niż 10 tys. RLM.

Jeśli obszar objęty projektem jest jeszcze mniejszy (czyli kiedy aglomeracja jest mniejsza niż 2 tys. RLM), wówczas dofinansowanie można pozyskać z Programu Rozwoju Obszarów Wiejskich. Gminy wiejskie o środki na oczyszczalnię ścieków, kanalizację, stacje uzdatniania wody, itp. będą mogły się starać, składając wnioski do swojego urzędu marszałkowskiego, do departamentu odpowiadającego za rozwój obszarów wiejskich. Dodatkowe informacje na ten temat można znaleźć w treści Programu Rozwoju Obszarów Wiejskich (www.minrol.gov.pl, zakładka „Wsparcie rolnictwa i rybołówstwa”).

Postęp we wdrażaniu FE

Rok 2015 jest okresem wzmożonej pracy wszystkich instytucji zaangażowanych we wdrażanie funduszy. Z jednej strony uruchamiamy nową pulę środków na lata 2014-2020, z drugiej jest to czas intensywnych działań w zakresie przygotowania do zamykania pomocy na lata 2007-2013. Wypłaciliśmy blisko 250 mld zł ze środków UE na lata 2007-2013.

Dla budżetu na lata 2014-2020 przygotowano dokumenty strategiczne i programowe, następnie nowy system wytycznych i procedur, system informatyczny, powołano komitety monitorujące programy. Poszczególne obszary wsparcia (działania w programach operacyjnych) są systematycznie udostępniane wnioskodawcom. Do końca września 2015 r. uruchomiono łącznie 146 naborów projektów na kwotę ok. 10,8 mld zł z funduszy UE, w tym 104 konkursy oraz 42 nabory w trybie pozakonkursowym.

Jednocześnie wdrażanie funduszy na lata 2007-2013 jest na końcowym etapie. Zarówno instytucje, jak i beneficjenci, koncentrują się na ostatecznym rozliczeniu projektów i dokonaniu wszystkich czynności związanych z zakończeniem realizacji wsparcia ze środków Narodowej Strategii Spójności. Wszystkie fundusze unijne zostały rozdysponowane. Wartość

umów podpisanych z beneficjentami wynosi 286,7 mld zł. Beneficjenci udokumentowali we wnioskach o płatność wydatki w wysokości ok. 350 mld zł. Na tej podstawie wypłacono beneficjentom unijne wsparcie o wartości 247 mld zł. Kwota ta stanowi ok. 88% dostępnej alokacji. Zgodnie z regulacjami unijnymi, beneficjenci mogą ponosić wydatki do 31 grudnia 2015 r., ale ich rozliczenie i składanie wniosków o płatność będzie następować po tej dacie. Rzeczowa realizacja i pełna funkcjonalność niektórych inwestycji również może być odsunięta w czasie.

Magdalena Hajkowska

Postęp w realizacji inwestycji w poszczególnych obszarach wsparcia – środki UE 2007-2013

Obszar wsparcia	Umowy z beneficjentami mld zł	Płatności mld zł
Transport	109,9	95,4
B+R, przedsiębiorczość, innowacje	50,3	41,4
Kapitał ludzki	42,6	39,5
Ochrona środowiska	26,7	22,2
ICT	14,9	10,8
Infrastruktura społeczna	11,2	10,5
Energetyka	9,5	8,1
Turystyka i kultura	8,5	7,7
Pomoc techniczna	8,3	7,1
Rewitalizacja	4,8	4,5
Razem fundusze UE 2007-2013	286,7	247,2

Z funduszy UE dofinansowaliśmy m.in.:

- **10,2 tys. km** dróg krajowych i regionalnych
- **1,4 tys. km** autostrad i dróg ekspresowych
- **2,9 tys.** sztuk taboru komunikacji miejskiej
- **518** oczyszczalni ścieków
- **713** inwestycji w odnawialne źródła energii
- **55,2 tys. km** sieci Internetu szerokopasmowego
- **5,8 tys.** nowych e-usług
- **1,4 tys.** nowoczesnych laboratoriów
- **1,4 tys.** wspartych uczelni i jednostek naukowych
- **409 tys.** nowych miejsc pracy
- **31 tys.** wspartych przedsiębiorstw

KALENDARIUM WYDARZEŃ

WRZESIEŃ

10 września 2015 r.

Zakończył się nabór w ramach konkursu na inkubację innowacji społecznych ogłoszonego przez Ministerstwo Infrastruktury i Rozwoju. 104 wnioskodawców zgłosiło swoje pomysły na stworzenie interdyscyplinarnych inkubatorów, których zadaniem będzie tworzenie nowatorskich narzędzi i usług wspierających kształcenie ustawiczne, aktywność na rynku pracy i usługi dla osób zależnych. Konkurs inauguruje stosowanie nowoczesnej metodologii rozwiązywania problemów społecznych poprzez agregowanie pomysłów zgłaszanych przez krajowych innowatorów, ich testowanie oraz dynamiczne skalowanie najlepszych usług działających szybko, tanio i skutecznie. Inkubatory zaczną działać w pierwszej połowie 2016 r.

18 września 2015 r.

W siedzibie Ministerstwa Infrastruktury i Rozwoju odbyła się gala wręczenia nagród laureatów VIII edycji konkursu „Polska Pięknieje – 7 cudów Funduszy Europejskich”.

30 września 2015 r.

Odbyły się dwie konferencje otwierające programy Interreg, skierowane do potencjalnych beneficjentów – w Zakopanem (program Polska-Słowacja) oraz w Szczecinie (program Meklemburgia-Pomorze Przednie-Brandenburgia-Polska). Od listopada rozpocznie się nabór regularnych projektów w programach Interreg.

PAŹDZIERNIK

4 października – 10 grudnia 2015 r.

Kampania medialna „Prosto do Funduszy” promująca źródła informacji o Funduszach Europejskich – portal www.FunduszeEuropejskie.gov.pl oraz Sieć Punktów Informacyjnych Funduszy Europejskich.

14-15 października 2015 r.

Konferencja „Polska Wschodnia dziś i jutro” podsumowała wdrażanie programu „Rozwój Polski Wschodniej 2007-2013” oraz wprowadziła do kolejnego programu skierowanego do makroregionu – „Polska Wschodnia 2014-2020” (POPW). Dyskusja skupiła się wokół dotychczasowych osiągnięć Polski Wschodniej, jej potencjału i poprawiającej się atrakcyjności inwestycyjnej. Rozmawiano także o wyzwaniach stojących przed makroregionem. Motywem przewodnim spotkania była prezentacja nowych instrumentów w POPW.

15 października 2015 r.

Miała miejsce uroczystość oficjalnego uruchomienia Centrum Cyklotronowego Bronowice – najnowocześniejszego ośrodka terapii protonowej, czyli metody leczenia nowotworów usytuowanych w szczególnie trudnych miejscach. Projekt został zrealizowany dzięki środkom z Programu Innowacyjna Gospodarka.

9 grudnia 2015 r.

Odbędzie się forum „Fundusze europejskie bez barier – (p)dostęp dla wszystkich”, którego tematem są Fundusze Europejskie dla osób z niepełnosprawnościami. Będzie można dowiedzieć się jak dostosować projekty do potrzeb osób z niepełnosprawnościami, tak aby mogły one w pełnym wymiarze korzystać z unijnej pomocy.

GRUDZIEŃ

Na stronie internetowej

www.FunduszeEuropejskie.gov.pl



Znajdziesz źródło dofinansowania dla swoich pomysłów



Wyszukasz szkolenie na temat Funduszy Europejskich



Sprawdzisz adres najbliższego Punktu Informacyjnego

