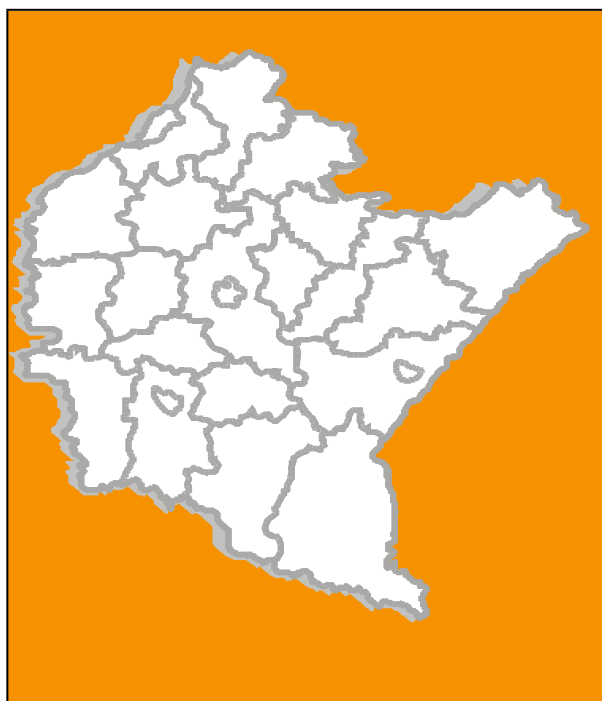


**INFORMACJA O SYTUACJI
NA RYNKU PRACY
MAJ 2024 R.**



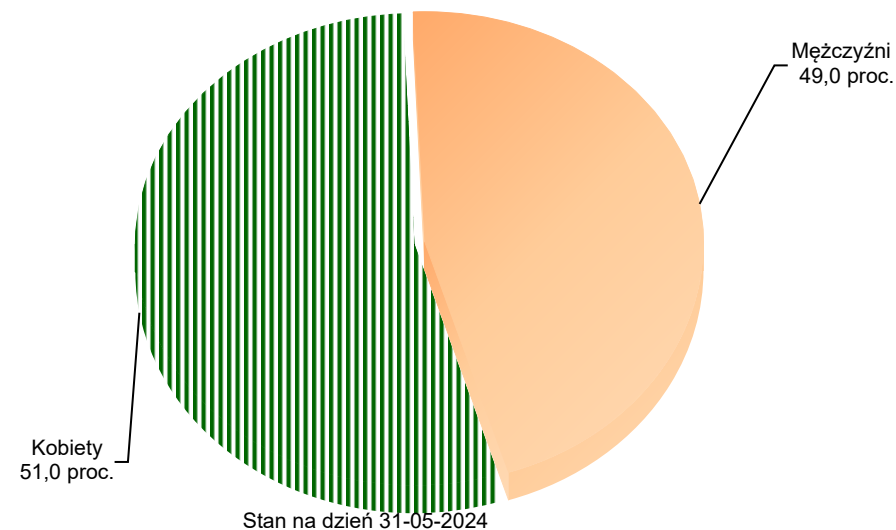
**W WOJEWÓDZTWIE
PODKARPACKIM**

MAJ 2024 r.
WOJEWÓDZKI URZĄD PRACY

LICZBA BEZROBOTNYCH W WOJEWÓDZTWIE PODKARPACKIM

Kategorie	maj 2024 r.	kwiecień 2024 r.	wzrost ▲ spadek ▼* (w proc.)	maj 2023 r.	wzrost ▲ spadek ▼** (w proc.)
ogółem	64 493	66 247	2,6▼	67 198	4,0▼
kobiety	32 918	33 663	2,2▼	35 053	6,1▼
mężczyźni	31 575	32 584	3,1▼	32 145	1,8▼

BEZROBOTNI WG PŁCI



NAPŁYW BEZROBOTNYCH W WOJEWÓDZTWIE PODKARPACKIM

Kategorie	maj 2024 r.	kwiecień 2024 r.	wzrost ▲ spadek ▼* (w proc.)	maj 2023 r.	wzrost ▲ spadek ▼** (w proc.)
napływ ogółem	5 627	6 593	14,7▼	6 958	19,1▼
po raz pierwszy	1 181	1 160	1,8▲	1 388	14,9▼
po raz kolejny	4 446	5 433	18,2▼	5 570	20,2▼

BEZROBOTNI ZAREJESTROWANI TZW. "NAPŁYW"

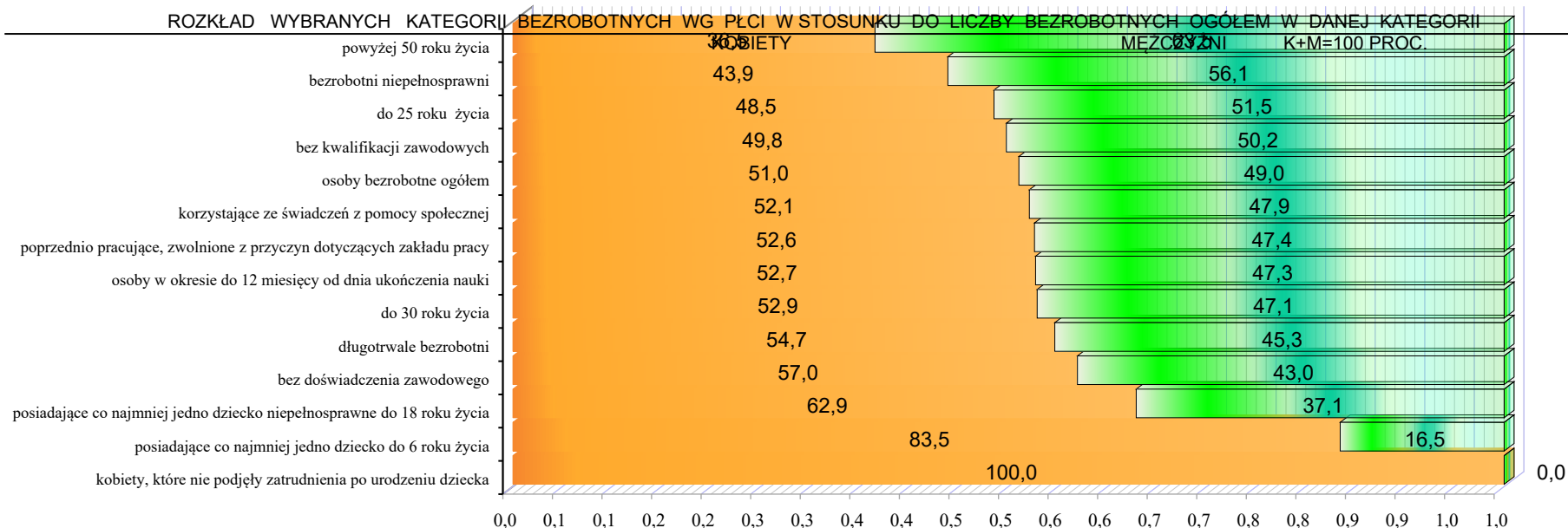


* W porównaniu do miesiąca poprzedniego.

** W porównaniu do analogicznego miesiąca - w roku poprzednim.

WYBRANE KATEGORIE OSÓB BEZROBOTNYCH, STAN NA DZIEŃ 30. MAJA 2024 ROKU

Wyszczególnienie	liczba osób w kategorii (ogółem)	proc. w bezrobotnych ogółem (K+M)	kobiety	proc. w ogółem bezrobotnych kobiet	mężczyźni	proc. w ogółem bezrobotnych mężczyzn
do 30 roku życia	16 439	25,5	8 694	26,4	7 745	24,5
do 25 roku życia	8 646	13,4	4 196	12,7	4 450	14,1
długotrwale bezrobotni	36 197	56,1	19 787	60,1	16 410	52,0
powyżej 50 roku życia	15 863	24,6	5 794	17,6	10 069	31,9
korzystające ze świadczeń pomocy społecznej	810	1,3	422	1,3	388	1,2
posiadające co najmniej jedno dziecko do 6 roku życia	10 899	16,9	9 096	27,6	1 803	5,7
posiadające co najmniej jedno dziecko niepełnosprawne do 18 roku życia	132	0,2	83	0,3	49	0,2
bezrobotni niepełnosprawni	4 686	7,3	2 056	6,2	2 630	8,3
poprzednio pracujące, zwolnione z przyczyn dotyczących zakładu pracy	2 733	4,2	1 438	4,4	1 295	4,1
osoby w okresie do 12 miesięcy od dnia ukończenia nauki	1 743	2,7	919	2,8	824	2,6
bez kwalifikacji zawodowych	17 568	27,2	8 745	26,6	8 823	27,9
bez doświadczenia zawodowego	13 136	20,4	7 481	22,7	5 655	17,9
kobiety, które nie podjęły zatrudnienia po urodzeniu dziecka	x	---	9 851	29,9	---	---
osoby bezrobotne ogółem	64 493	---	32 918	---	31 575	---



OSOBY WYŁĄCZONE Z EWIDENCJI BEZROBOTNYCH

Główne przyczyny wyłączenia osób bezrobotnych z ewidencji PUP	maj 2024 r.	kwiecień 2024 r.	wzrost ▲ spadek ▼ *	maj 2023 r.	wzrost ▲ spadek ▼ **
Podjęcie pracy (liczba osób)	4 510	5 008	498 ▼	4 771	261 ▼
w tym podjęcie pracy niesubsydiowanej (liczba osób)	3 364	3 780	416 ▼	3 723	359 ▼
udział osób wyrejestrowanych z powodu podjęcia pracy niesubsydiowanej z Funduszu Pracy w podjęciach pracy ogółem (w proc.), wzrosty spadki (w pkt. proc.)	74,59	75,48	0,89 ▼	78,03	3,4 ▼
odmowa bez uzasadnionej przyczyny przyjęcia propozycji odpowiedniej pracy w stosunku do posiadanych kwalifikacji lub innej formy pomocy, w tym w ramach PAI (liczba osób)	76	83	7 ▼	111	35 ▼
brak potwierdzenia w PUP gotowości do podjęcia pracy (liczba osób)	1030	1237	207 ▼	1 201	171 ▼
dobrowolna rezygnacja ze statusu bezrobotnego (liczba osób)	478	563	85 ▼	694	216 ▼
podjęcia nauki (liczba osób)	1	1	0	1	0
osiągnięcia wieku emerytalnego (liczba osób)	139	150	11 ▼	145	6 ▼
nabycie praw emerytalnych lub rentowych (liczba osób)	43	41	2 ▲	31	12 ▲
nabycie prawa do świadczenia przedemerytalnego (liczba osób)	34	28	6 ▲	30	4 ▲
inne powody wyrejestrowania (liczba osób)	490	511	21 ▼	607	117 ▼

* W porównaniu do miesiąca poprzedniego.

** W porównaniu do miesiąca analogicznego w roku poprzednim.

MIEJSCA PRACY I AKTYWIZACJI ZAWODOWEJ ZGŁOSZONE PRZEZ PRACODAWCÓW

Kategorie	maj 2024 r.	kwiecień 2024 r.	wzrost ▲ spadek ▼ * (w proc.)	maj 2023 r.	wzrost ▲ spadek ▼ ** (w proc.)
wolne miejsca pracy i miejsca aktywizacji zawodowej	3 239	3 621	10,5 ▼	4 660	30,5 ▼
w tym oferty pracy subsydiowanej	1 188	1 432	17,0 ▼	2 044	41,9 ▼

AKTYWNE FORMY PROMOCJI ZATRUDNIENIA

Kategorie	liczba osób wyłączonych z ewidencji bezrobotnych w maju 2024 r.
prace interwencyjne	214
roboty publiczne	113
szkolenia	149
w tym w ramach bonu szkoleniowego	24
Staż	334
w tym w ramach bonu stażowego	0
dotacje w celu podjęcia działalności gospodarczej (subsydia)	378
w tym w ramach bonu na zasiedlenie	1
udzielenie pracodawcom refundacji niektórych kosztów zatrudnienia osoby bezrobotnej i wynikających z tego wydatków związanych z utworzeniem nowego miejsca pracy	322
podjęcia pracy poza miejscem zamieszkania w ramach bonu na zasiedlenie	76
podjęcia pracy w ramach bonu zatrudnieniowego	0
podjęcia pracy w ramach świadczenia aktywizacyjnego	0
podjęcia pracy w ramach grantu na utworzenie stanowiska pracy zdalnej	0
podjęcia pracy w ramach refundacji składek na ubezpieczenie społeczne	0
podjęcia pracy w ramach dofinansowania wynagrodzenia za zatrudnienie skierowanego bezrobotnego powyżej 50 r. życia	20

STRUKTURA OSÓB BEZROBOTNYCH

WG STANU NA 31-05-2024

Wyszczególnienie	Bezrobotni ogółem	w tym kobiety	bezrobotni w okresie do 12 miesięcy od dnia ukończenia nauki ¹
Ogółem	64493	32918	1743

wg czasu pozostawania bez pracy

do 1 miesiąca	5097	2279	470
1 – 3 miesięcy	8502	3846	421
3 – 6 miesięcy	9496	4282	335
6 – 12 miesięcy	11578	5821	517
12 – 24 miesięcy	10024	5235	x
powyżej 24 miesięcy	19796	11455	x

wg wieku

18 – 24 lat	8646	4196	1269
25 – 34 lat	16525	9998	396
35 – 44 lat	16696	9593	51
45 – 54 lat	12794	6173	24
55 – 59 lat	6208	2947	2
60 i więcej lat	3624	11	1

wg wykształcenia

wyższe	10063	6932	660
policealne i średnie zawodowe	17405	10133	430
średnie ogólnokształcące	7613	4871	120
zasadnicze zawodowe	17541	6665	532
gimnazjalne i poniżej	11871	4317	1

wg stażu pracy

do 1 roku	13804	7809	411
1 – 5 lat	17224	9187	339
5 – 10 lat	10488	5322	40
10 – 20 lat	9023	4070	21
20 – 30 lat	4145	1384	8
30 lat i więcej	1455	329	0
bez stażu pracy	8354	4817	924

¹ Są to osoby zarejestrowane jako bezrobotne w okresie do 12 miesięcy od dnia określonego w dyplomie, świadectwie lub innym dokumencie potwierdzającym ukończenie nauki w szkole, kursów zawodowych trwających co najmniej 24 miesiące lub nabycie uprawnień do wykonywania zawodu przez niepełnosprawnych. Kategoria ta nie dotyczy tylko osób młodych i absolwentów.