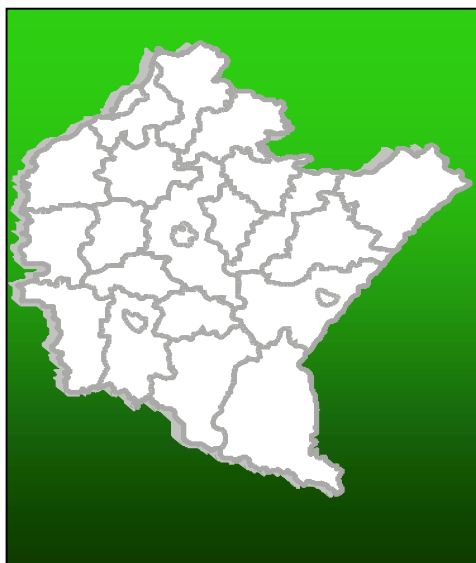


# Informacja o stanie i strukturze bezrobocia w województwie podkarpackim w sierpniu 2014 r.





## I. POZIOM BEZROBOCIA REJESTROWANEGO

Według stanu na 31. VIII. 2014 r. w województwie podkarpackim zarejestrowanych było 134 805 bezrobotnych, w tym 69 997 kobiet (51,9 % ogółu bezrobotnych). W stosunku do poprzedniego miesiąca liczba bezrobotnych spadła o 979 osób (tj. o 0,7 %). W porównaniu do analogicznego okresu w roku ubiegłym (146 232), który to stan przyjmujemy za 100%, tj.  $N=146\ 232=100\%$  liczba bezrobotnych była niższa o 11 427 osób, co stanowiło o 7,8 % mniej niż w sierpniu 2013 r.

TABELA 1. ZMIANY LICZBY BEZROBOTNYCH WEDŁUG POWIATÓW W OKRESIE SIERPNIA 2014 r. STOPA BEZROBOCIA REJESTROWANEGO WEDŁUG STANU NA 31. 07. 2014 r.

POWIATY	LICZBA BEZROBOTNYCH WEDŁUG STANÓW NA KONIEC :		WZROST LUB SPADEK W STOSUNKU DO POPRZEDNIEGO MIESIĄCA /liczba/	WZROST LUB SPADEK W STOSUNKU DO POPRZEDNIEGO MIESIĄCA /%/	STOPA BEZROBOCIA WG STANU NA KONIEC LIPCA 2014 r.
	LIPCA 2014 r.	SIERPNIA 2014 r.			
1	2	3	4	5	6
Bieszczadzki	1 717	1 687	-30	-1,7	19,5
Brzozowski	6 332	6 282	-50	-0,8	21,7
Dębicki	7 220	7 223	3	0,0	12,1
Jarosławski	9 195	9 087	-108	-1,2	17,8
Jasielski	8 819	8 460	-359	-4,1	16,4
Kolbuszowski	3 592	3 572	-20	-0,6	15,1
Krośnieński	6 236	6 076	-160	-2,6	16,9
Leski	2 210	2 244	34	1,5	19,1
Leżajski	5 115	4 976	-139	-2,7	18,1
Lubaczowski	3 446	3 489	43	1,2	14,4
Łańcucki	5 672	5 773	101	1,8	18,0
Mielecki	6 884	7 079	195	2,8	11,2
Niżański	5 466	5 357	-109	-2,0	23,4
Przemyski	5 410	5 428	18	0,3	19,0
Przeworski	5 868	5 962	94	1,6	17,3
Ropczycko – sędziszowski	5 651	5 588	-63	-1,1	20,2
Rzeszowski	9 097	9 053	-44	-0,5	13,8
Sanocki	5 034	5 059	25	0,5	12,2
Stalowowolski	5 652	5 591	-61	-1,1	12,7
Strzyżowski	5 480	5 409	-71	-1,3	20,7
Tarnobrzegi	3 022	2 900	-122	-4,0	13,7
Krosno	2 396	2 313	-83	-3,5	7,7
Przemyski	4 706	4 743	37	0,8	16,6
Rzeszów	8 801	8 747	-54	-0,6	7,8
Tarnobrzeg	2 763	2 707	-56	-2,0	14,2
Województwo	135 784	134 805	-979	-0,7	14,7

Źródło: Dane na podstawie sprawozdań o rynku pracy MPiPS-01.



W okresie sierpnia 2014 r. w powiatowych urzędach pracy zarejestrowano 12 851 bezrobotnych, w tym 2 384 po raz pierwszy (w lipcu 2014 r. 14 340, w tym 3 289 po raz pierwszy). W strukturze napływu bezrobotnych do powiatowych urzędów pracy przeważają osoby tam już wcześniej (od 1990 r.) zarejestrowane przynajmniej jeden raz. Grupa ta stanowiła 10 467 bezrobotnych nowo zarejestrowanych, co obejmowało ok. 81,4 % napływu (w lipcu 2014 r. – 11 051 osób tj. 77,1 % napływu).

## II. STOPA BEZROBOCIA

Stopa bezrobocia obliczona w stosunku do szacunków osób aktywnych zawodowo jeden z podstawowych wskaźników opisujących jego poziom w stosunku do ludności aktywnej zawodowo. Poniżej zamieszczamy stopę bezrobocia rejestrowanego obliczaną przez GUS dla porównań pomiędzy powiatami i województwami w kraju. Udział bezrobotnych wśród aktywnych zawodowo prezentujemy wg powiatów województwa podkarpackiego (diagram 1) oraz w województwach (diagram 2). Dane dotyczą stanu na dzień 31 lipca 2014 roku.

DIAGRAM 1. STOPA BEZROBOCIA REJESTROWANEGO W POWIATACH  
STAN NA 31 lipca 2014 r.

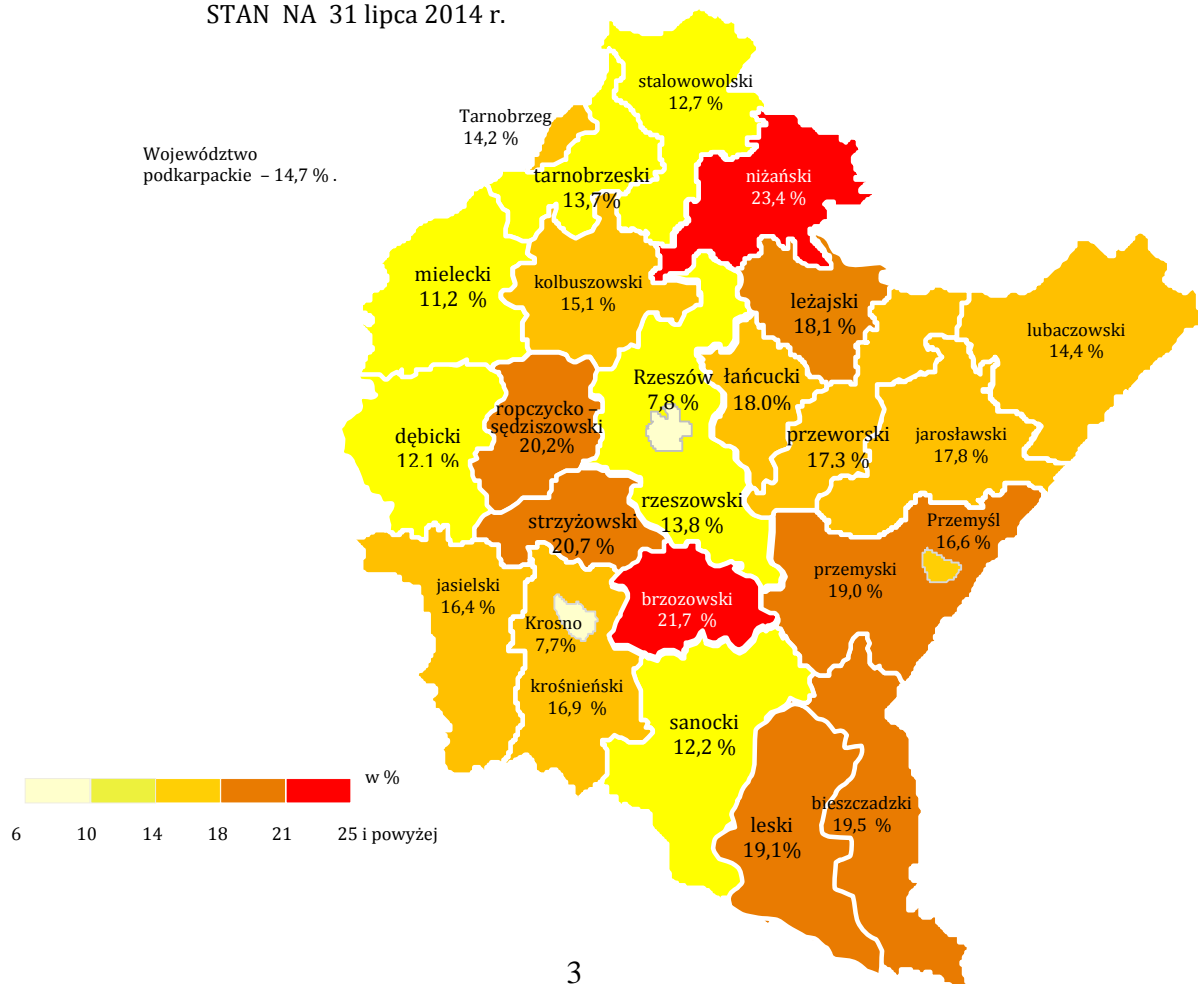
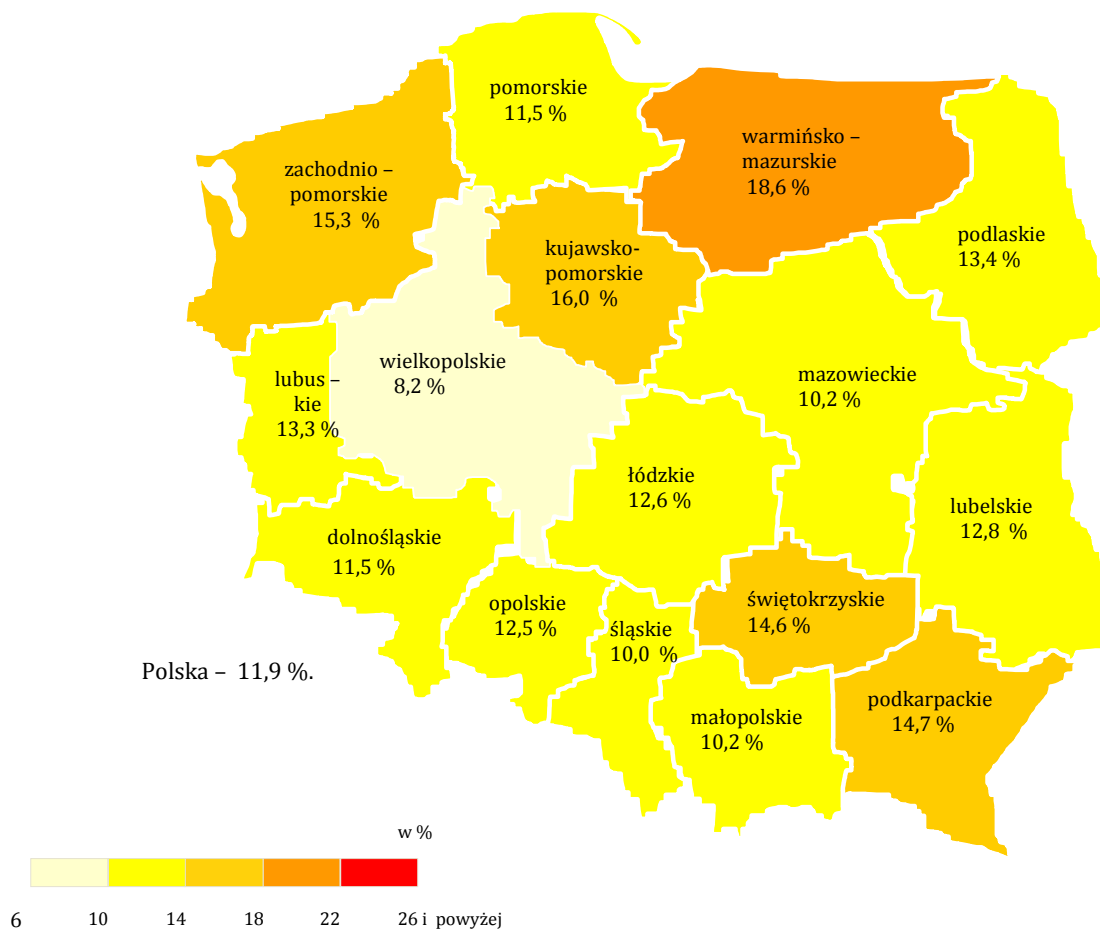




DIAGRAM 2. STOPA BEZROBOCIA REJESTROWANEGO W POLSCE.  
STAN NA 31 lipca 2014 r.



Źródło: Główny Urząd Statystyczny w Warszawie.  
Stopa bezrobocia w stosunku do aktywnych zawodowo.

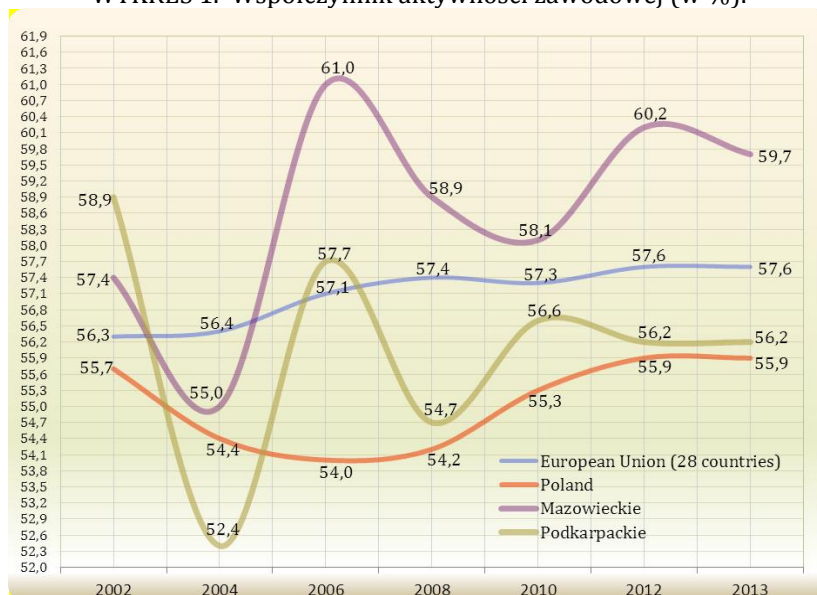
Na koniec lipca 2014 r. stopa bezrobocia rejestrowanego dla województwa podkarpackiego wynosiła 14,7 % i była wyższa od stopy bezrobocia dla Polski (11,9 %) o 2,8 pkt. proc. Najwyższą wartość opisywanego wskaźnika odnotowano w powiatach: niżańskim (23,4 %), brzozowskim (21,7 %), strzyżowskim (20,7 %), ropczycko – sędziszowskim (20,2 %), bieszczadzkim (19,5 %), leskim (19,1 %) i przemyskim (19,0 %). Niska wartość wskaźnika występuje od dłuższego czasu w dwóch miastach na prawach powiatu tj. Krośnie (7,7 %) i Rzeszowie (7,8 %). Nieznaczny poziom opisywanego wskaźnika został odnotowany również w granicach administracyjnych następujących powiatów: mieleckiego (11,2 %) oraz dębickiego (12,1 %) i sanockiego (12,2 %).



### III. WSKAŹNIKI BADANIA AKTYWNOŚCI EKONOMICZNEJ LUDNOŚCI

Ścisłymi miarami opisującymi w sposób syntetyczny proporcje pomiędzy grupą osób aktywnych i biernych zawodowo są współczynnik aktywności zawodowej (wykres 1) i wskaźnik zatrudnienia (wykres 2).

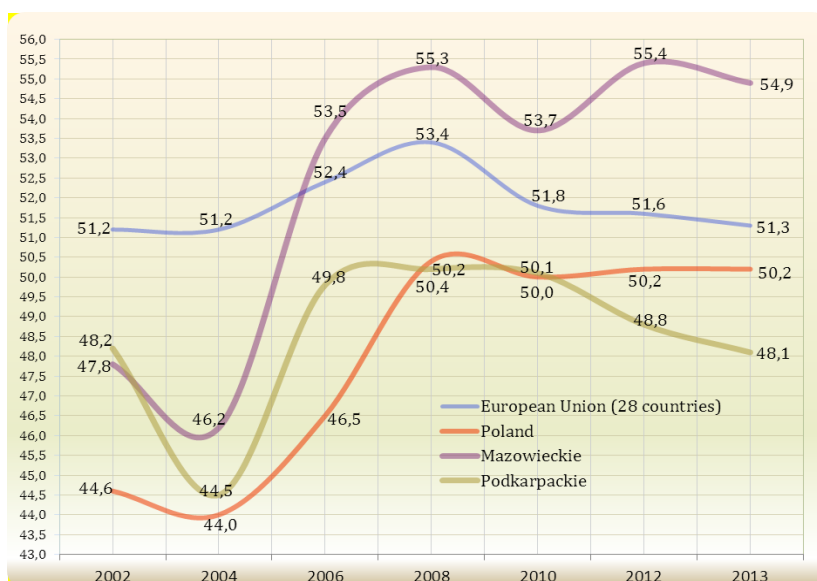
WYKRES 1. Współczynnik aktywności zawodowej (w %).



Źródło: Europejski Urząd Statystyczny.

Pierwszy przedstawia stosunek liczby osób pracujących i bezrobotnych do liczby ludności powyżej 15 lat. Drugi poziom zatrudnienia definiowany przez udział osób pracujących w stosunku do liczby ludności w wieku 15 lat i powyżej.

WYKRES 2. Wskaźnik zatrudnienia (w %).



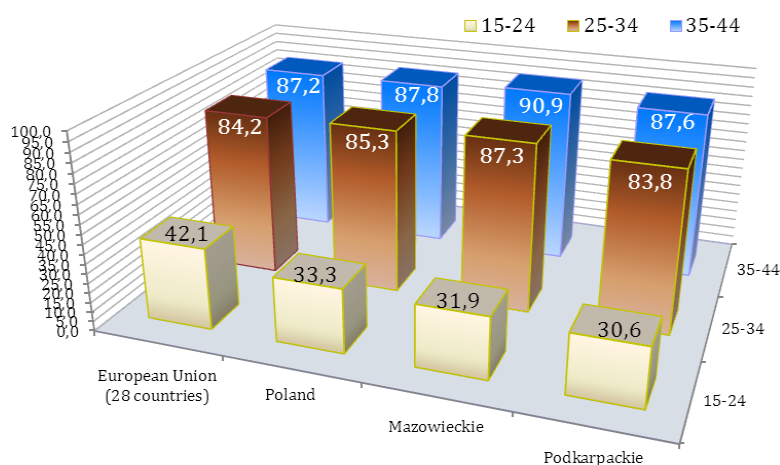
Źródło: Europejski Urząd Statystyczny.



#### IV. BEZROBOCIE WŚRÓD OSÓB MŁODYCH

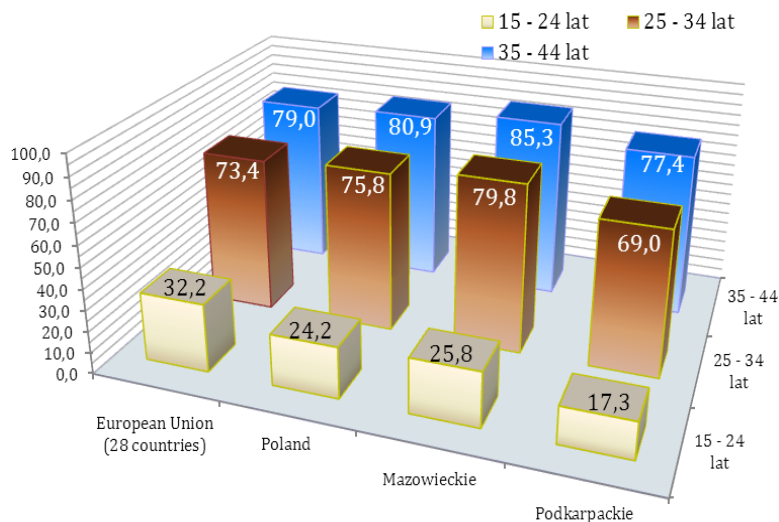
Prawie ½ bezrobotnych to osoby do 34 roku życia<sup>1</sup>. Jak wynika z danych BAEL stopa bezrobocia ogółem i dla osób w wieku produkcyjnym wzrasta<sup>2</sup>. Współczynnik aktywności zawodowej w wieku od 25 do 34 wynosił 83,8 %, a wskaźnik zatrudnienia 69,0 %.<sup>3</sup> Na wykresach 3 i 4 zamieszczono poszczególne wartości w stosunku do średniej UE.

WYKRES 3. Współczynnik aktywności zawodowej 15-44 (%) w 2013 r.



Źródło: Europejski Urząd Statystyczny.

WYKRES 4. Wskaźnik zatrudnienia 15-44 lat (%) w 2013 r.



Źródło: Europejski Urząd Statystyczny.

<sup>1</sup> Dane bezrobocia rejestrowego generowane w ramach programu badań statystyki publicznej.

<sup>2</sup> GUS, Bank Danych Lokalnych, Warszawa 2014 r. Dane średnioroczne, porównanie w zakresie lat 2011-2013 i w zakresie terytorialnym Polska – województwo podkarpackie.

<sup>3</sup> <http://www.epp.euostat.ec.europa.eu>.



## V. POZIOM BEZROBOCIA REJESTROWANEGO W GRUPIE Kobiet

W końcu sierpnia 2014 r. na terenie województwa podkarpackiego zarejestrowanych było 69 997 bezrobotnych kobiet. W porównaniu do poprzedniego miesiąca /69 674/ liczba bezrobotnych kobiet wzrosła o 323 osoby, a w porównaniu do analogicznego okresu ubiegłego roku (koniec sierpnia 2013 r. – 75 562) zmniejszyła się o 5 565 kobiet.

TABELA 2. ZMIANY LICZBY BEZROBOTNYCH KOBIEC WEDŁUG POWIATÓW  
W OKRESIE SIERPNIA 2014 r.

POWIATY	LICZBA BEZROBOTNYCH KOBIEC WEDŁUG STANÓW NA :		WZROST LUB SPADEK W STOSUNKU DO POPRZEDNIEGO MIESIĄCA /liczba/	WZROST LUB SPADEK W STOSUNKU DO POPRZEDNIEGO MIESIĄCA /%/
	31 LIPCA 2014 r.	31 SIERPNIA 2014 r.		
1	2	3	4	5
Bieszczadzki	880	868	-12	-1,4
Brzozowski	3 507	3 507	0	0,0
Dębicki	4 134	4 186	52	1,3
Jarosławski	4 515	4 509	-6	-0,1
Jasielski	4 804	4 700	-104	-2,2
Kolbuszowski	1 793	1 823	30	1,7
Krośnieński	3 324	3 263	-61	-1,8
Leski	983	1 001	18	1,8
Leżajski	2 488	2 444	-44	-1,8
Lubaczowski	1 601	1 659	58	3,6
Łańcucki	2 625	2 709	84	3,2
Mielecki	3 578	3 659	81	2,3
Niżański	2 750	2 758	8	0,3
Przemyski	2 618	2 657	39	1,5
Przeworski	3 104	3 200	96	3,1
Ropczycko - sędziszowski	3 008	3 016	8	0,3
Rzeszowski	4 350	4 399	49	1,1
Sanocki	2 589	2 641	52	2,0
Stalowowolski	3 039	3 046	7	0,2
Strzyżowski	2 816	2 809	-7	-0,2
Tarnobrzegi	1 654	1 613	-41	-2,5
Krosno	1 282	1 263	-19	-1,5
Przemysł	2 394	2 422	28	1,2
Rzeszów	4 422	4 437	15	0,3
Tarnobrzeg	1 416	1 408	-8	-0,6
Województwo	69 674	69 997	323	0,5

Źródło: Na podstawie sprawozdania o rynku pracy MPiPS - 01.

W końcu sierpnia 2014 r. kobiety uprawnione do zasiłku dla bezrobotnych – 7 110 stanowiły 10,2 % wśród ogólnej liczby kobiet zarejestrowanych w powiatowych urzędach pracy w województwie podkarpackim (w miesiącu poprzednim – 7 059, tj. 10,1 %).



## VI. OSOBY BEZROBOTNE POSIADAJĄCE PRAWO DO ZASIŁKU

W sierpniu 2014 r. wśród ogólnej liczby bezrobotnych 14 517 osób uprawnionych było do wypłaty zasiłku dla bezrobotnych (w lipcu 2014 r. – 14 831). Na koniec analizowanego miesiąca uprawnieni do zasiłku stanowili 10,8 % wśród ogólnej liczby zarejestrowanych w powiatowych urzędach pracy (w miesiącu wcześniejszym wartość ta wynosiła 10,9 %).

## VII. OSOBY BEZROBOTNE ZAMIESZKAŁE NA TERENACH WIEJSKICH

W końcu sierpnia 2014 r. – 83 883 osoby tj. 62,2 % bezrobotnych (koniec lipca 2014 r. – 84 534 tj. 62,3 % bezrobotnych) zarejestrowanych w powiatowych urzędach pracy zamieszkiwało na terenach wiejskich. Szczegółowe informacje dotyczące rejestrowanego poziomu bezrobocia na wsi w poszczególnych powiatach zawiera tabela nr 3.

TABELA 3. OSOBY BEZROBOTNE ZAMIESZKAŁE NA WSI.  
STAN NA 31 SIERPNIA 2014 r.

POWIATY	LICZBA BEZROBOTNYCH WEDŁUG STANU NA KONIEC SIERPANIA 2014 r.	LICZBA BEZROBOTNYCH ZAMIESZKAŁYCH NA WSI WEDŁUG STANU NA KONIEC SIERPANIA 2014 r.	ODSETEK ZAMIESZKAŁYCH NA WSI W OGÓLNEJ LICZBIE BEZROBOTNYCH (w %) *
1	2	3	4
Bieszczadzki	1 687	1 016	60,2
Brzozowski	6 282	5 710	90,9
Dębicki	7 223	4 228	58,5
Jarosławski	9 087	5 567	61,3
Jasielski	8 460	5 877	69,5
Kolbuszowski	3 572	3 084	86,3
Krośnieński	6 076	5 448	89,7
Leski	2 244	1 815	80,9
Leżajski	4 976	3 703	74,4
Lubaczowski	3 489	2 255	64,6
Łańcucki	5 773	4 606	79,8
Mielecki	7 079	3 632	51,3
Niżański	5 357	3 489	65,1
Przemyski	5 428	5 428	100,0
Przeworski	5 962	4 398	73,8
Ropczycko - sędziszowski	5 588	4 025	72,0
Rzeszowski	9 053	7 441	82,2
Sanocki	5 059	2 882	57,0
Stalowowolski	5 591	2 267	40,5
Strzyżowski	5 409	4 744	87,7





Tarnobrzesci	2 900	2 268	78,2
m. Krosno	2 313	0	---
m. Przemyśl	4 743	0	---
m. Rzeszów	8 747	0	---
m. Tarnobrzeg	2 707	0	---
Województwo	134 805	83 883	62,2

Źródło: Sprawozdanie o rynku pracy MPiPS-01, sierpień 2014 r.

\* W powiecie przemyskim za wyjątkiem Przemyśla, wyłączonego na prawach powiatu grodzkiego brak jest innych miast nie należących od powiatu ziemskiego i wliczonych do powiatu grodzkiego Przemyśl. Z tej przyczyny liczba osób bezrobotnych zamieszkałych na terenach wiejskich w ramach powiatu przemyskiego wynosi 100 %, co stanowi pewną specyfikę bezrobocia. W pozostałych powiatach ziemskich liczba bezrobotnych zamieszkałych na wsi jest zróżnicowana. Można ją określić przez wartość maksymalną i minimalną. Pozostałe wyniki zawierały się w przedziale procentowym od 40,5 % - wartość najniższa w badanym zbiorze (powiat stalowowolski) do 90,9 % dla powiatu brzozowskiego.

## VIII. BEZROBOTNI BĘDĄCY W SZCZEGÓLNEJ SYTUACJI NA RYNKU PRACY

Udział bezrobotnych zarejestrowanych w statystykach PUP jako posiadający status „w szczególnej sytuacji na rynku pracy” w ogólnej liczbie zarejestrowanych bezrobotnych w powiatowych urzędach pracy według stanu na koniec sierpnia 2014 r. zawiera tab. nr 4.

TABELA 4. BEZROBOTNI W SZCZEGÓLNEJ SYTUACJI NA RYNKU PRACY.  
STAN NA 31 SIERPANIA 2014 r. <sup>4</sup>

WYSZCZEGÓLNIENIE	LICZBA BEZRO- BOTNYCH OGÓŁEM	%*	Kobiety	%**	Mężczyźni	%**
1	2	3	4	5	6	7
Bezrobotni do 25 roku życia	25 211	18,7	12 610	9,4	12 601	9,3
Długotrwale bezrobotni <sup>5</sup>	85 233	63,2	46 408	34,4	38 825	28,8
Kobiety, które nie podjęły zatrudnienia po urodzeniu dziecka <sup>6</sup>	---	---	18 546	26,5	---	---
Bezrobotni powyżej 50 roku życia	27 423	20,3	10 759	8,0	16 664	12,4
Bezrobotni bez kwalifikacji zawodowych	35 454	26,3	17 818	13,2	17 636	13,1
Bezrobotni bez doświadczenia zawodowego	39 098	29,0	22 366	16,6	16 732	12,4
Bezrobotni bez wykształcenia średniego	67 253	49,9	26 936	20,0	40 317	29,9
Bezrobotni samotnie wychowujący co najmniej	7 836	5,8	6 397	4,7	1 439	1,1

<sup>4</sup> Odsetki z kolumn 5 i 7 nie zawsze sumują się do ogółem w danej kategorii statystycznej, z powodu zastosowania elektronicznej metody obliczania. Dopuszczalne różnice to przedział od 0,1 do 0,2 %.

<sup>5</sup> W sprawozdawczości rynku pracy stosuje się dwie definicje bezrobotnych długoterminowo. Pierwsza wynika z założeń przyjętych dla bezrobotnych w szczególnej sytuacji na rynku pracy, gdzie długotrwale bezrobotni stanowią jedną z grup pozostających w rejestrze powiatowego urzędu pracy przez okres łącznie ponad 12 miesięcy w okresie ostatnich 2 lat (z wyłączeniem okresów odbywania stażu i przygotowania zawodowego dorosłych w miejscu pracy). Ta grupa bezrobotnych jest wymieniona w tabeli pt. „Bezrobotni w szczególnej sytuacji na rynku pracy”. Liczba wynikająca z załącznika nr1 do sprawozdania MPiPS-01 Bezrobotni oraz poszukujący pracy według czasu pozostawania bez pracy, wieku, poziomu wykształcenia i stażu pracy jest zamieszczona w niniejszej informacji raz na kwartał w tabeli „Bezrobotni według czasu pozostawania bez pracy”. Dotyczy ilości osób bezrobotnych długotrwale wynikającej ww. załącznika, który jest statystycznym opisem struktury bezrobotnych długoterminowo w PUP według stanu na ostatni dzień danego kwartału. W drugiej definicji bezrobotny długoterminowo pozostaje w rejestrze powiatowego urzędu pracy przez okres ponad 12 miesięcy od momentu ostatniej w nim rejestracji. Dane dotyczą stanu na koniec okresu sprawozdawczego. Bezrobotni długoterminowi pozostają bez zatrudnienia w okresie powyżej 12 miesięcy do 24 miesięcy i powyżej 24 miesięcy. Czas ten jest obliczany w pełnych miesiącach.

<sup>6</sup> W przypadku tej grupy bezrobotnych odsetki zostały zaprezentowane w stosunku do ogólnej liczby bezrobotnych kobiet zarejestrowanych w Powiatowych Urzędach Pracy w województwie podkarpackim, która to liczba stanowi całą grupę odniesienia bezrobocia rejestrowanego (N=69 997=100%). We wszystkich pozostałych grupach bezrobotnych n<sub>1,2,3...</sub>, N=134 805=100%.



jedno dziecko do 18 r. życia						
Bezrobotni, którzy po odbyciu kary pozbawienia wolności nie podjęli zatrudnienia	1 878	1,4	60	0,04	1 818	1,3
Bezrobotni niepełnosprawni	6 210	4,6	2 996	2,2	3 214	2,4
Bezrobotni po zakończeniu realizacji kontraktu socjalnego	364	0,27	270	0,20	94	0,07

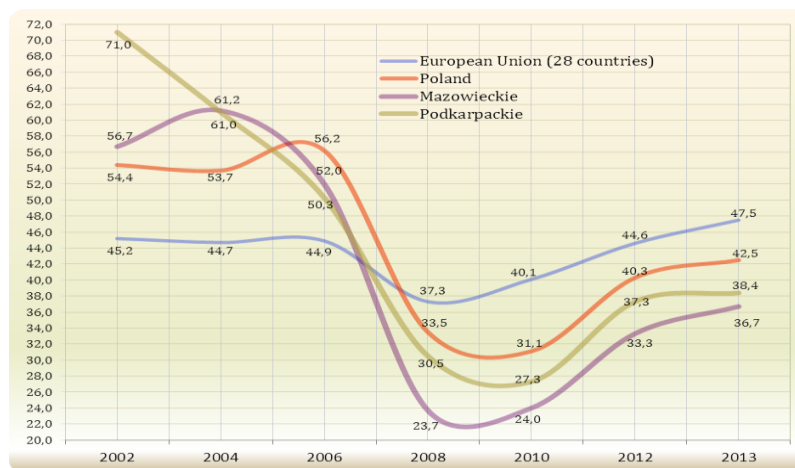
Źródło: Sprawozdanie MPiPS – 01 o rynku pracy, sierpień 2014 r.

\* Dane dotyczące udziału ogółu osób bezrobotnych będących w szczególnej sytuacji na rynku pracy obliczone zostały w stosunku do ogólnej liczby zarejestrowanych bezrobotnych.

\*\*Dane dotyczące udziału bezrobotnych kobiet oraz mężczyzn będących w szczególnej sytuacji na rynku pracy obliczone zostały również w stosunku do ogólnej liczby zarejestrowanych bezrobotnych.

Znaczny odsetek tj. 63,2 % wśród ogółu bezrobotnych w powiatowych urzędach pracy obejmują bezrobotni długotrwale (12 miesięcy i więcej). Wśród osób pozostających w szczególnej sytuacji na rynku pracy /121 874/ bezrobotni długotrwale to 69,9 %. Stanowią oni zbiorowość wewnątrznie zróżnicowaną pod względem cech demograficznych i społecznych. Poziom bezrobocia długoterminowego mierzony jest również wskaźnikami dostępnymi w badaniu aktywności ekonomicznej ludności (Labour Force Survey), co stanowi poszerzenie zakresu danych w programie badań statystyki publicznej. Jednym ze wskaźników użytecznych do jego charakterystyki jest udział bezrobotnych długoterminowo (long-term unemployment) w ogólnej liczbie bezrobotnych, uzyskany podczas realizacji badania LFS.<sup>7</sup>

WYKRES 5. Udział bezrobotnych długoterminowo wśród bezrobotnych ogółem (w %).<sup>8</sup>



Źródło: Europejski Urząd Statystyczny.

<sup>7</sup> Badanie LFS (Labour Force Survey) dotyczy pomiaru poziomu zaangażowania osób indywidualnych, gospodarstw domowych i przedsiębiorstw na rynku pracy. Obejmuje krótkoterminowe i strukturalne aspekty rynku pracy, zarówno w zakresie podaży jak i popytu na pracę charakteryzowanych w kategoriach pieniężnych i niepieniężnych. Aspekty te zawierają: a) zatrudnienie i bezrobocie (LFS), b) oferty pracy, c) zarobki /zysk brutto i netto/, d) badanie struktury zarobków (SES) / ewentualne różnice w zarobkach kobiet i mężczyzn [w porównywalnych grupach zawodowych] oraz płace minimalne, e) koszty pracy ponoszone przez przedsiębiorstwa, f) kwartalny wskaźnik kosztów pracy (LCI), g) roczne dane dotyczące kosztów pracy wg sondażu (LCS), h) polityki rynku pracy (LMPs) jak również obejmują problematykę sporów pracowniczych. Dane o rynku pracy gromadzone są w poszczególnych etapach badania przez Eurostat i wykorzystywane podczas monitorowania strategii Europa 2020, Europejskiej Strategii Zatrudnienia (ESZ). Odpowiadają na wymagania polityki gospodarczej Unii Europejskiej. Roczne dane wnoszą kluczowy wkład do wskaźników [zawartych] w strategii Europa 2020, w szczególności zaś w wytycznych dotyczących zatrudnienia (część II Zintegrowane wytyczne dotyczące strategii Europa 2020). Źródło: Eurostat.

<sup>8</sup> W badaniach stosowanych do porównań międzynarodowych i statystyce MOP [Międzynarodowej Organizacji Pracy] i danych EUROSTAT-u [Europejskiego Urzędu Statystycznego] długotrwale bezrobotni to osoby zaklasyfikowane do bezrobotnych zgodnie z definicjami przyjętymi w Badaniu Aktywności Ekonomicznej Ludności i Narodowym Spisie Powszechnym, które aktywnie poszukiwały pracy przez rok i dłużej (12 miesięcy i więcej) Źródło: Zasady metodyczne statystyki rynku pracy i wynagrodzeń, GUS Warszawa 2008, s.46.



Osobami będącymi w szczególnej sytuacji na rynku pracy są również niepełnosprawni, zarejestrowani we właściwym ze względu na aktualne miejsce zamieszkania powiatowym urzędzie pracy. Pozytywna opinia lekarza specjalisty, uprawnionego do jej wydania pozwala im na podjęcie zatrudnienia. Niepełnosprawni zarejestrowani w powiatowych urzędach pracy powinni posiadać badania medyczne dopuszczające ich do wykonywania pracy w orzeczonych zawodach i wskazanym zakresie<sup>9</sup>.

Według stanu na 31 sierpnia 2014 r. liczba zarejestrowanych bezrobotnych niepełnosprawnych w województwie podkarpackim wyniosła 6 210 osób, w tym 2 996 kobiet, które to obejmowały 48,2 % ogółu bezrobotnych niepełnosprawnych. Odsetek osób bezrobotnych z orzeczoną grupą, dla całej populacji bezrobotnych zarejestrowanych w powiatowych urzędach pracy wyniósł 4,6 % (tab. 4)<sup>10</sup>.

W tabeli nr 5 zaprezentowano rozkład poziomu bezrobocia osób niepełnosprawnych w powiatach. Dane dotyczą województwa podkarpackiego i zawierają informację na temat ilości zarejestrowanych bezrobotnych niepełnosprawnych w przeliczeniu na jedno wolne miejsce pracy i miejsce aktywizacji zawodowej, w grupie zgłoszonych do powiatowych urzędów pracy ofert pracy dla osób niepełnosprawnych.

TABELA 5. BEZROBOTNI Z ORZECZONĄ GRUPĄ NIEPEŁNOSPRAWNOŚCI  
STAN NA 31 SIERPNI 2014 r.

POWIATY	LICZBA BEZROBOTNYCH NIEPEŁNOSPRAWNYCH WEDŁUG STANU NA KONIEC SIERPNI 2014 r.	Z kolumny 2 KOBIECY	ODSETEK OSÓB NIEPEŁNO- SPRAWNYCH W OGÓLNEJ LICZBIE BEZROBOTNYCH (w %) *	LICZBA BEZROBOTNYCH NIEPEŁNOSPRAWNYCH PRZYPADAJĄCYCH NA JEDNĄ OFERTĘ PRACY ZGŁOSZONĄ DLA OSÓB NIEPEŁNOSPRAWNYCH**
1	2	3	4	5
Bieszczadzki	63	18	3,7	32
Brzozowski	143	79	2,3	143
Dębicki	405	192	5,6	23
Jarosławski	328	148	3,6	82
Jasielski	278	165	3,3	139
Kolbuszowski	185	85	5,2	185
Krośnieński	467	201	7,7	467
Leski	26	11	1,2	***
Leżajski	148	81	3,0	37
Lubaczowski	105	49	3,0	105
Łańcucki	250	118	4,3	125
Mielecki	500	259	7,1	33

<sup>9</sup> Praca w przypadku pewnych rodzajów dysfunkcji wpływa korzystnie na przebieg samego procesu rewalidacji i integracji osób niepełnosprawnych, będących w szczególnej sytuacji na rynku pracy ze społecznościami lokalnymi.

<sup>10</sup> Niepełnosprawni obejmują niewielką ilość osób bezrobotnych zarejestrowanych w powiatowych urzędach pracy, jednakże ich zatrudnienie związane jest z pewną specyfiką. Wiele podmiotów gospodarczych korzysta z rozwiązań prawnych dostępnych w tym zakresie, dlatego też często poszczególne organizacje funkcjonujące na rynku pracy w województwie podkarpackim zgłaszają zapotrzebowanie na dane statystyczne, dotyczące poziomu bezrobocia wśród analizowanej grupy pozostającej w szczególnej sytuacji na rynku pracy.



Niżański	202	112	3,8	***
Przemyski	241	104	4,4	***
Przeworski	171	93	2,9	86
Ropczycko – sędziszowski	202	107	3,6	25
Rzeszowski	384	186	4,2	30
Sanocki	187	88	3,7	187
Stalowowolski	374	194	6,7	75
Strzyżowski	154	79	2,8	1
Tarnobrzeski	150	74	5,2	***
Krosno	222	109	9,6	4
Przemysł	268	121	5,7	30
Rzeszów	630	266	7,2	11
Tarnobrzeg	127	57	4,7	42
Województwo	6 210	2 996	4,6	20

Źródło: Sprawozdanie o rynku pracy MPiPS-01, sierpień 2014 r.

\* Według stanu na koniec sierpnia 2014 r. Wartości procentowe obliczone w stosunku do bezrobotnych ogółem na koniec analizowanego miesiąca.

\*\* W okresie sierpnia 2014 r.

\*\*\* Brak zgłoszonych ofert pracy dla niepełnosprawnych zarejestrowanych w PUP jako bezrobotni.

## IX. POZOSTAŁE GRUPY UJMOWANE W STATYSTYKACH URZĘDÓW PRACY

W ewidencji powiatowych urzędów pracy w województwie podkarpackim według stanu na koniec sierpnia 2014 r. odnotowano łącznie 2 454 poszukujących pracy, w tym 1 298 niepełnosprawnych, nie pozostających w zatrudnieniu i zarejestrowanych w powiatowych urzędach pracy jako osoby poszukujące zatrudnienia. W okresie lipca 2014 r. analogicznie: 2 478 i 1 292. Tabela nr 6 zawiera pozostałe grupy osób bezrobotnych ujęte według określonych czynników warunkujących ich sytuację na rynku pracy. Monitoring niżej wymienionych zbiorowości bezrobotnych jest zawarty w programie badań statystyki publicznej.

TABELA 6. ZESTAWIENIE POZOSTAŁYCH GRUP BEZROBOTNYCH ODNOTOWANYCH W STATYSTYKACH POWIATOWYCH URZĘDÓW PRACY. STAN NA 31 SIERPANIA 2014 r.

WYSZCZEGÓLNIENIE	LICZBA BEZRO- BOTNYCH OGÓŁEM	%*	KOBIETY	%**	MĘŻCZYŹNI	%**
1	2	3	4	5	6	7
Bezrobotni poprzednio pracujący, zwolnieni z przyczyn dotyczących zakładu pracy	5 983	4,4	3 104	2,3	2 879	2,1
Bezrobotni w okresie do 12 miesięcy od dnia ukończenia nauki w tym:	5 787	4,3	3 443	2,6	2 344	1,7
Bezrobotni, którzy ukończyli szkołę wyższą do 27 roku życia	2 180	1,6	1 589	1,2	591	0,4

Źródło: Sprawozdanie o rynku pracy MPiPS – 01 za sierpień 2014 r.

\* Dane dotyczące odsetka pozostałych grup bezrobotnych zawartych w programie badań statystyki publicznej obliczone zostały w stosunku do liczby bezrobotnych ogółem.

\*\* Dane dotyczące udziału bezrobotnych kobiet oraz mężczyzn obliczone zostały również w stosunku do ogólnej liczby bezrobotnych. Odsetki nie zawsze sumują się do 100,0 z powodu zastosowania elektronicznej metody obliczania. Dopuszczalne różnice zawarte są w przedziale od 0,1 do 0,2 %.



## X. OSOBY WYŁĄCZONE Z EWIDENCJI BEZROBOTNYCH

W okresie sierpnia 2014 r. wyrejestrowano łącznie 13 830 bezrobotnych (w miesiącu poprzednim 15 182). Głównymi przyczynami wyłączenia osób bezrobotnych z ewidencji powiatowych urzędów pracy były: podjęcie pracy – 5 918 (w lipcu 2014 r. – 6 395), w tym podjęcie pracy nie subsydiowanej – 5 018 osób (w lipcu 2014 r. 5 655). Pozostałe przyczyny wyłączenia z ewidencji bezrobotnych zostały poniżej określone wg kategorii sprawozdawczych i uszeregowane od wartości największej do najmniejszej. Są to następujące :

- brak potwierdzania w PUP gotowości do podjęcia pracy – 4 416 osób (w lipcu 2014 r. – 4 609),
- dobrowolna rezygnacja ze statusu bezrobotnego – 680 osób (w lipcu 2014 r. – 829),
- inne powody wyrejestrowania – 456 osób (w okresie lipca 2014 r. – 665)<sup>11</sup>,
- nabycie uprawnień do świadczenia przedemerytalnego – 151 osób ( w lipcu 2014 r. – 217),
- nabycie praw emerytalnych lub rentowych – 196 osób (w lipcu 2014 r. – 289),
- odmowa bez uzasadnionej przyczyny przyjęcia propozycji odpowiedniej pracy w stosunku do posiadanych kwalifikacji lub innej formy pomocy – 189 osób (w lipcu 2014 r. – 165)<sup>12</sup>.

## XI. WOLNE MIEJSCA PRACY I MIEJSCA AKTYWIZACJI ZAWODOWEJ

W sierpniu 2014 r. pracodawcy zgłosili do powiatowych urzędów pracy łącznie 5 910 wolnych miejsc pracy i miejsc aktywizacji zawodowej. Spośród ogółu zgłoszonych ofert 2 563 (43,4 %) stanowiły oferty pracy subsydiowanej.

---

<sup>11</sup> W wierszu tym zostały ujęte osoby, o których mowa w art. 33 ust. 4 pkt. 1, 9 i 10 ustawy z dnia 20 kwietnia 2004 r. O promocji zatrudnienia i instytucjach rynku pracy, tj. niezdolne do pracy wskutek choroby lub przebywania w zamkniętym ośrodku odwykowym przez nieprzerwany okres 90 dni; które nie przedstawiły zaświadczenia o niezdolności do pracy z powodu choroby. Należy zaznaczyć, iż w tej kategorii statystycznej mieszczą się także osoby skierowane na szkolenia lub staże organizowane przez inny podmiot np. rozpoczynające udział w działaniach aktywizacyjnych wchodzących w skład projektów konkursowych współfinansowanych z Europejskiego Funduszu Społecznego.

<sup>12</sup> Od 1 sierpnia 2004 r. wypłata świadczeń przedemerytalnych realizowana jest przez Zakład Ubezpieczeń Społecznych.



Warto nadmienić, że oferty pracy subsydiowanej zawierają nie tylko miejsca zatrudnienia lub wykonywania innej pracy zarobkowej, ale również miejsca aktywizacji zawodowej.

TABELA 7. OFERTY PRACY (WOLNE MIEJSCA PRACY I MIEJSCA AKTYWIZACJI ZAWODOWEJ) ZGŁOSZONE DO POWIATOWYCH URZĘDÓW PRACY W WOJEWÓDZTWIE PODKARPACKIM W SIERPNIU 2014 r.<sup>13</sup>

POWIATY	LICZBA BEZROBOTNYCH OGÓŁEM WEDŁUG STANU NA 31.VIII.2014 r.	LICZBA OFERT PRACY ZGŁOSZONYCH DO PUP W SIERPNIU 2014 r.	ŚREDNIA LICZBA BEZROBOTNYCH PRZYPADAJĄCYCH NA JEDNĄ OFERTĘ PRACY W MIESIĄCU
1	2	3	4
Bieszczadzki	1 687	62	27
Brzozowski	6 282	93	68
Dębicki	7 223	411	18
Jarosławski	9 087	243	37
Jasielski	8 460	155	55
Kolbuszowski	3 572	212	17
Krośnieński	6 076	85	71
Leski	2 244	51	44
Leżajski	4 976	135	37
Lubaczowski	3 489	142	25
Łańcucki	5 773	257	22
Mielecki	7 079	393	18
Niżański	5 357	196	27
Przemyski	5 428	71	76
Przeworski	5 962	333	18
Ropczycko - sędziszowski	5 588	130	43
Rzeszowski	9 053	231	39
Sanocki	5 059	128	40
Stalowowolski	5 591	253	22
Strzyżowski	5 409	340	16
Tarnobrzegi	2 900	263	11
Krosno	2 313	390	6
Przemysł	4 743	132	36
Rzeszów	8 747	996	9
Tarnobrzeg	2 707	208	13
Województwo	134 805	5 910	23

Źródło: Sprawozdanie o rynku pracy MPiPS – 01 za sierpień 2014 r.

Dla porównania w lipcu 2014 roku pracodawcy zgłosili do powiatowych urzędów pracy ogółem 5 069 wolnych miejsc pracy i miejsc aktywizacji zawodowej, wśród których 2 114 tj. 41,7 % obejmowały miejsca pracy subsydiowanej z Funduszu Pracy.

<sup>13</sup> Oferta pracy oznacza zgłoszenie przez pracodawcę do powiatowego urzędu pracy co najmniej jednego wolnego miejsca zatrudnienia lub innej pracy zarobkowej. Oferta taka powinna spełniać zasadę równego traktowania w zatrudnieniu w rozumieniu przepisów prawa pracy. Pracodawcy zgłaszają wolne miejsca pracy w określonym zawodzie lub specjalności w celu uzyskania pomocy przez pośrednictwo powiatowego urzędu pracy w znalezieniu odpowiedniego pracownika. Oferty pracy stanowią sumę zgłoszonych przez pracodawców wolnych miejsc zatrudnienia lub innej pracy zarobkowej oraz miejsc aktywizacji zawodowej (m. in. stażu, przygotowania zawodowego dorosłych oraz prac społecznie użytecznych).



## XII. AKTYWNE FORMY PROMOCJI ZATRUDNIENIA

W sierpniu 2014 r. na terenie województwa podkarpackiego w ramach prac interwencyjnych zatrudniono 162 bezrobotnych (w lipcu 2014 r. – 76). Przy realizacji programu robót publicznych pracowało 214 bezrobotnych (w lipcu 2014 r. – 49). Na szkolenia skierowano 360 bezrobotnych (w lipcu 2014 r. – 512), a na odbycie stażu u pracodawcy 1 347 osób (w lipcu 2014 r. – 1 335). W efekcie podjęcia prac społecznie użytecznych w analizowanym miesiącu wyrejestrowano 15 bezrobotnych (w lipcu 2014 r. – 64 bezrobotnych). W wyniku przyznania dotacji na działalność gospodarczą wyłączono z ewidencji 196 osób (w lipcu 2014 r. – 184). Z powodu udzielenia pracodawcom refundacji niektórych kosztów zatrudnienia osoby bezrobotnej i wydatków związanych z utworzeniem nowego stanowiska pracy, rejestry opuściło łącznie 285 bezrobotnych (w lipcu 2014 r. – 415)<sup>14</sup>.

## XIII. ZGŁOSZENIA ZWOLNIEŃ I ZWOLNIENIA Z PRZYCZYŃ NIEDOTYCZĄCYCH PRACOWNIKÓW

W okresie sierpnia 2014 r. w województwie podkarpackim 2 pracodawców zgłosiło zamiar rozwiązywania stosunków pracy z grupą 70 pracowników z sektora prywatnego. Z powyższych zgłoszeń zwolnień i odnotowanych wcześniej zrealizowano wypowiedzenia umów o pracę w 3 zakładach pracy i objętych nimi zostało 60 pracowników z sektora prywatnego.

W miesiącu wcześniejszym 2 pracodawców zgłosiło zamiar rozwiązywania stosunków pracy z grupą 200 pracowników z sektora prywatnego. Z powyższych zgłoszeń zwolnień i odnotowanych wcześniej zrealizowano wypowiedzenia umów o pracę w 1 zakładzie, a objętych nimi zostało 24 pracowników z sektora prywatnego.

Opracowanie :  
P. Kocaj  
Starszy Inspektor  
Wydział Informacji Statystycznej i Analiz  
Wojewódzki Urząd Pracy w Rzeszowie

<sup>14</sup> Na podstawie artykułu 46 i 47 ustawy o promocji zatrudnienia i instytucjach rynku pracy z 20 kwietnia 2004 r. z późniejszymi zmianami [Dz.U.2013.674, Dz.U.2014.598]. Zmiany tekstu jednolitego wymienionej ustawy zostały ogłoszone w Dz. U. z 2013 r. poz. 675, 829, 1291, 1623, 1645 i 1650 oraz z 2014 r. poz. 567, 598. Przepisy te określają zasady refundacji pracodawcom kosztów utworzenia nowego miejsca pracy dla osoby bezrobotnej w zakresie posiadanych przez powiatowe urzędy pracy środków finansowych. Powyżej wymienione artykuły określają wysokość dotacji, która może zostać udzielona bezrobotnym zarejestrowanym w powiatowych urzędach pracy w celu rozpoczęcia działalności gospodarczej.